



РОССИЙСКАЯ АКАДЕМИЯ НАУК
ИНСТИТУТ СОЦИАЛЬНО-ЭКОНОМИЧЕСКОГО РАЗВИТИЯ ТЕРРИТОРИЙ РАН

ЭФФЕКТИВНОСТЬ ГОСУДАРСТВЕННОГО УПРАВЛЕНИЯ В ОЦЕНКАХ НАСЕЛЕНИЯ

(по материалам исследований ИСЭРТ РАН)

№ 1 (9)
2015

ЯНВАРЬ

МАРТ

МАЙ

ИЮЛЬ

СЕНТЯБРЬ

НОЯБРЬ

ИНФОРМАЦИОННО-АНАЛИТИЧЕСКИЙ БЮЛЛЕТЕНЬ

Вологда

Федеральное агентство
научных организаций

Российская
академия наук

Федеральное государственное бюджетное учреждение науки
Институт социально-экономического развития территорий
Российской академии наук

ЭФФЕКТИВНОСТЬ ГОСУДАРСТВЕННОГО УПРАВЛЕНИЯ В ОЦЕНКАХ НАСЕЛЕНИЯ

(по материалам исследований ИСЭРТ РАН)

Выпуск 1(9)

Вологда
2015



Информационно-аналитический бюллетень
январь 2015 г.

Эффективность государственного управления в оценках населения (по материалам исследований ИСЭРТ РАН). – Выпуск 1 (9). – Вологда: ИСЭРТ РАН, 2015. – 60 с.

Мониторинг общественного мнения проводится ИСЭРТ РАН под научным руководством д.э.н., профессора **В.А. Ильина**

В выпуске кратко освещается содержание проводимых ИСЭРТ РАН с 1996 г. мониторинговых исследований по изучению общественного мнения населения Вологодской области о состоянии социально-экономической и политической ситуации в стране и регионе. Подробно излагаются результаты опросов за период с ноября по декабрь 2014 г., а также результаты исследований, проведенных в 2014 г., даётся их сравнительная характеристика с предшествующими измерениями.

Редакционный совет:

д.э.н. А.А. Шабунова – руководитель подразделения

д.э.н. Т.В. Ускова

к.э.н. М.Ф. Сычев

к.э.н. М.В. Морев

к.э.н. С.В. Терехова

УВАЖАЕМЫЕ ЧИТАТЕЛИ!

В итоговом выпуске информационно-аналитического бюллетеня № 1 (9) мы подводим итоги динамических изменений общественного мнения об экономической и политической ситуации в стране и регионе в 2014 году. Последняя волна опроса проходила в период с 26 ноября по 14 декабря 2014 г. В результатах исследования представлена актуальная информация, связанная с событиями последних месяцев: второй форум Общероссийского народного фронта, принятие Государственной Думой проекта федерального бюджета на 2015 год и на период 2016 – 2017 гг., ежегодное Послание Президента Российской Федерации Федеральному Собранию, а также колебания курса национальной валюты и протестные выступления против реформ в системе здравоохранения и платных парковочных мест.

В выпуске бюллетеня № 1 (9) вы можете ознакомиться:

- ✓ с подробной оценкой деятельности Президента РФ и федеральных органов государственной власти;
- ✓ с динамикой общественного мнения о деятельности губернатора Вологодской области, региональных и муниципальных органов управления;
- ✓ с отношением населения к двусторонним санкциям;
- ✓ с представлениями населения о состоянии собственного материального положения и перспективах его развития;
- ✓ с основными тенденциями социального настроения, запаса терпения и протестного потенциала;
- ✓ с оценкой жителями области деятельности средств массовой информации.

АНОНС

Следующий выпуск информационно-аналитического бюллетеня «Эффективность государственного управления в оценках населения (по результатам исследований ИСЭРТ РАН)» № 2 (10) выйдет в марте 2015 года. В нём будет представлен анализ основных тенденций общественного мнения как по ключевым тематическим блокам, так и по новым разделам мониторинга:

1. Отношение населения Вологодской области к деятельности Президента РФ и федеральных органов государственной власти.
2. Оценка деятельности губернатора Вологодской области, региональных и муниципальных органов управления.
3. Самооценка материального положения.
4. Уровень потребления товаров и услуг.
5. 2014 год в оценках населения.
6. Социальное самочувствие населения.
7. Отношение к деятельности полиции.

СОДЕРЖАНИЕ

Резюме.....	5
Отношение населения Вологодской области к деятельности Президента РФ и федеральных органов государственной власти	13
Оценка деятельности губернатора Вологодской области, региональ- ных и муниципальных органов государственной власти	27
Самооценка материального положения и потребительских настроений	38
Социальное самочувствие населения	49
Отношение населения к деятельности средств массовой информации...	55
Методический комментарий.....	57

Для обозначения динамики изменений в бюллетене используются следующие знаки:

 – тенденции ухудшения ситуации;

 – тенденции улучшения ситуации;

 – ситуация существенно не изменилась;

----- – нейтральный уровень значения индекса (100 пунктов). Индекс выше 100 пунктов означает преобладание позитивных суждений над негативными, ниже 100 – противоположную ситуацию.

РЕЗЮМЕ

В 2014 г. тенденции общественного мнения во многом определялись развитием ситуации на международной политической арене: как позитивными (успехами российской сборной на Олимпийских играх в Сочи, вхождением Крыма и Севастополя в состав Российской Федерации), так и негативными (конфликтной обстановкой на юго-востоке Украины, напряженными отношениями с США и некоторыми другими государствами, падением курса национальной валюты в условиях двусторонних санкций и снижения цен на нефть).

В ноябре – декабре 2014 г. в России состоялся ряд важных политических событий:

1. 17 – 18 ноября в Москве состоялся второй «Форум действий» Общероссийского общественного движения «Народный фронт «За Россию», основной темой которого стала реализация майских указов Президента РФ от 2012 года в непростых для российской экономики условиях западных санкций.

2. 21 ноября Государственная Дума приняла проект федерального бюджета на 2015–2017 годы. Председатель Комитета по бюджету и налогам А. М. Макаров заверил, что все свои социальные обязательства государство выполнит в полном объеме, несмотря на то, что в 2015 году доходы бюджета составят порядка 15 триллионов рублей, расходы чуть выше (на 400 миллиардов рублей). Покрывать дефицит планируют за счет госзаимствований и доходов от приватизации федерального имущества.

3. 26 ноября Общественная палата РФ представила ежегодный доклад о состоянии гражданского общества в Российской Федерации, в котором было отмечено, что государство и общество стали партнерами в деле развития страны, резко возросла доля гражданской социальной активности.

4. 4 декабря В.В. Путин выступил с ежегодным Посланием Президента Российской Федерации Федеральному Собранию, в котором еще раз озвучил свою позицию по ключевым событиям, произошедшим в стране и в мире в 2014 году, а также определил перспективные направления развития основных сфер народного хозяйства в 2015 – 2017 гг. с учетом реалий современной политической и экономической ситуации.

5. 18 декабря состоялась ежегодная пресс-конференция В.В. Путина, на которой глава государства ответил на вопросы журналистов по наиболее актуальным проблемам, волнующим общественность. «Главный вопрос сегодняшнего дня, – как отметил Президент РФ, – вопрос, который интересует граждан нашей страны, – о том, в каком состоянии находится экономика, национальная валюта, как будет развиваться ситуация в социальной сфере в этой связи... Безусловно, и я хочу это подчеркнуть, как говорят специалисты, «отскок в плюс», последующий рост и выход из сегодняшней ситуации неизбежен как минимум по двум причинам. Во-первых, рост мировой экономики будет сохраняться, темпы снижаются, но рост точно будет сохраняться. Экономика будет расти. И наша экономика выйдет из сегодняшней ситуации. Сколько на это потребуется времени? При самом неблагоприятном стечении обстоятельств, я думаю, что года два»¹.

Эти и многие другие события в политической жизни России оказали влияние на тенденции общественного мнения. В настоящем выпуске бюллетеня представлены результаты опросов населения Вологодской области, проведенных в 2014 году.

¹ Стенограмма пресс-конференции В.В. Путина 18 декабря 2014 г. / Официальный сайт Президента РФ [Электронный ресурс]. – Режим доступа: <http://www.kremlin.ru/transcripts/47250>

В таблицах и графиках представлено сравнение итогов мониторинга общественного мнения в среднем за последние 6 опросов (с февраля по декабрь 2014 г., то есть среднегодовые данные за 2014 г.) с результатами исследований за 2013 г., а также 2007 (последний год второго президентского срока В.В. Путина, когда были

достигнуты наиболее высокие оценки президентской деятельности) и 2011 г. (последний год президентства Д.А. Медведева).

Материалы бюллетеня представляются блоками, характеризующими общественное мнение относительно ключевых аспектов политической и экономической жизни.

В ПЕРВОМ блоке «Отношение населения Вологодской области к деятельности Президента РФ и федеральных органов государственной власти» (с. 17 – 30) дана оценка жителями региона действий главы государства, Правительства РФ, Государственной Думы, Совета Федерации. Приведена информация о тенденциях общественного мнения относительно развития политической и экономической ситуации в стране в 2014 году.

В 2014 г., по сравнению с 2013 г., уровень одобрения деятельности Президента РФ существенно увеличился как в среднем по стране (с 63 до 82% по данным ВЦИОМ), так и на территории Вологодской области (с 55 до 64%; рис. 1). Поддержка главы государства в 2014 г. значительно выше, чем в 2011 – 2013 гг.

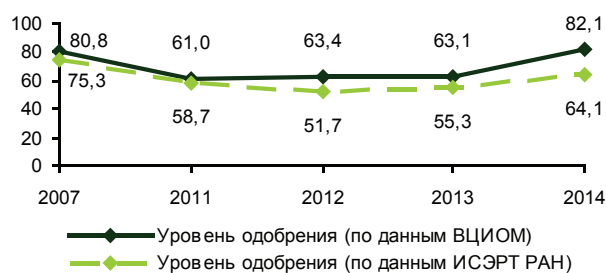


Рис. 1. Динамика уровня одобрения деятельности Президента РФ жителями Российской Федерации и Вологодской области (в % от числа опрошенных)

В динамике общественного мнения о деятельности Президента РФ в 2014 г. можно выделить два периода:

1. В первую половину года в связи с известными политическими и общественными событиями в жизни страны (Олимпийские игры, присоединение Крыма и Севастополя) поддержка В. Путина увеличивалась стремительными темпами: с февраля по июнь уровень одобрения деятельности главы государства возрос на 22 п.п. в среднем по стране (с 64 до 86%) и на 11 п.п. в Вологодской области (с 56 до 67%).

2. С июня 2014 г., достигнув (по данным ВЦИОМ, ИСЭРТ РАН) рекордных показателей за последние пять лет, доля положительных оценок о деятельности главы государства стабилизировалась и по-прежнему сохраняется на высоком уровне (85% – в России, 66% в Вологодской области).

Сохраняются положительные тенденции и в динамике оценки решения Президентом ключевых проблем страны. В 2014 г. почти половина жителей области (48 – 50%) считали, что Президент успешно справляется с укреплением международных позиций России и наведением порядка в стране, 35 – 38% положительно оценивали его деятельность по защите демократии и укреплению свобод граждан, подъему экономики и росту благосостояния населения. **По сравнению с 2011 – 2013 гг., доля жителей области, считающих, что Президент РФ успешно справляется с ключевыми проблемами России, увеличилась на 4 – 12 п.п. (особенно по проблеме наведения порядка в стране – с 38 до 48%; табл. 1).**

Таблица 1. Насколько успешно, на Ваш взгляд, Президент РФ справляется с проблемами? (в % от числа опрошенных, индекс в пунктах)

Показатель	2007	2011	2012	2013	2014	Изменение (+/-), 2014 г. к		
						2013	2011	2007
Укрепление международных позиций России								
Успешно	58,4	46,2	43,1	45,6	50,4	+5	+4	-8
Неуспешно	24,9	33,7	37,9	36,2	32,4	-4	-1	+7
Индекс	133,5	112,5	105,2	109,4	118,0	+9	+6	-16
Наведение порядка в стране								
Успешно	53,2	36,6	35,4	39,4	48,0	+9	+11	-5
Неуспешно	34,0	50,0	50,7	47,5	39,1	-8	-11	+5
Индекс	119,2	86,6	84,7	91,9	108,9	+17	+22	-10
Защита демократии, укрепление свобод граждан								
Успешно	44,4	32,4	28,8	31,8	37,5	+6	+5	-7
Неуспешно	37,0	48,3	52,3	51,0	45,4	-6	-3	+8
Индекс	107,4	84,1	76,5	80,8	92,1	+11	+8	-15
Подъём экономики, рост благополучия граждан								
Успешно	47,2	30,7	28,5	31,3	34,8	+4	+4	-12
Неуспешно	39,1	56,1	57,9	56,8	53,4	-3	-3	+14
Индекс	108,1	74,6	70,6	74,5	81,4	+7	+7	-27

В последние месяцы 2014 г. (в августе – декабре) по большинству позиций положительные тенденции сохраняются: отмечается рост доли позитивных оценок на 3 – 4 п.п.

В отношении жителей Вологодской области к деятельности Правительства РФ и Председателя кабинета министров также преобладают положительные тенденции. В 2014 г., по сравнению с 2011 – 2013 гг. доля позитивных оценок возросла соответственно на 5 п.п. (с 49 до 54%) и на 3 – 8 п.п. (с 40 – 45 до 48%). В то же время удельный

вес одобрительных характеристик остается более низким, чем в 2007 г. (59 и 52% соответственно).

Таким образом, в 2014 году отношение населения к деятельности Президента РФ и федеральных органов государственной власти имело в целом положительную динамику. На волне эмоционального подъема, связанного с успехами внешней политики России в первой половине года, поддержка власти среди населения достигла своих рекордных показателей и продолжала оставаться на достигнутом высоком уровне во второй половине года.

Во ВТОРОМ блоке «Оценка деятельности губернатора Вологодской области, региональных и муниципальных органов государственной власти» (с. 31 – 41) представлена оценка населением деятельности главы региона, Законодательного собрания Вологодской области, а также главы г. Вологды, мэра г. Череповца и руководителей местных администраций районов Вологодской области.

В целом за 2014 г., по сравнению с 2011 – 2013 гг., уровень одобрения деятельности губернатора Вологодской области снизился на 4 – 6 п.п. (с 44 – 46 до 40%).

Негативные изменения наблюдаются в оценке деятельности губернатора Вологодской области по сравнению со среднероссийским показателем: в 2007 г. уровень поддержки и в стране, и в регионе составлял 56 – 57%, к 2014 г. доля положительных

оценок деятельности глав субъектов РФ увеличилась до 66%, на территории Вологодской области – снизилась до 40% (рис. 2). Таким образом, разрыв между этими показателями составил 26 п.п.

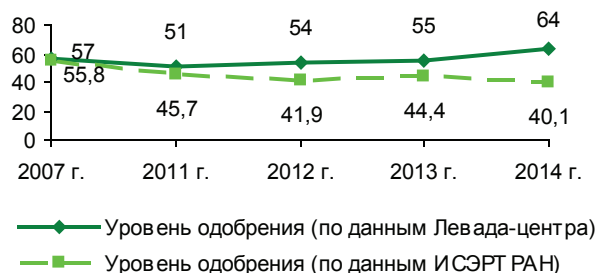


Рис. 2. Уровень одобрения деятельности глав субъектов РФ и губернатора Вологодской области (в % от числа опрошенных)

В последние месяцы 2014 г. (август – декабрь), при сохранении стабильного уровня одобрения деятельности губернатора (39%), отмечается рост его поддержки в большинстве социально-демографических категорий населения (на 3 – 7 п.п.). Снижение индекса одобрения отмечается только среди 20% наименее обеспеченных жителей области

(на 6 пунктов, с 70 до 64 п.) и жителей г. Вологды (на 4 пункта, с 93 до 89 п.).

Оценка деятельности муниципальных органов государственной власти в 2014 г., по сравнению с 2013 г. существенно не изменилась: уровень одобрения главы г. Вологды составляет 31%, мэра г. Череповца – 56%, руководителей местных администраций районов – 35%.

Таким образом, в 2014 г. отношение жителей Вологодской области к деятельности губернатора ухудшилось по сравнению с 2007 – 2013 гг. Продолжается динамика расхождения со среднероссийским уровнем поддержки региональной власти (в целом по стране уровень одобрения глав субъектов РФ увеличивается с 2011 г., в Вологодской области наблюдаются противоположные изменения).

На территории Вологодской области в единый день голосования 14 сентября 2014 г. была отмечена самая низкая явка из всех субъектов Российской Федерации, в которых проходили выборы губернаторов. Одной из основных причин этого может являться неудовлетворенность населения деятельностью региональных органов государственной власти.

В ТРЕТЬЕМ блоке «Самооценка материального положения и потребительских настроений» (с. 42 – 52) приводятся сведения о восприятии населением своего благосостояния и перспективах его развития.

В 2014 г., по сравнению с 2013 г., существенных изменений в социальной самоидентификации и оценке покупательной способности доходов на территории Вологодской области не произошло: доля людей, считающих себя «бедными и нищими», составляет 47 – 49%, относящих себя к людям «среднего достатка» – 43%; тех, кто отмечает, что «денег хватает в лучшем случае на еду» – 33%, кому «денег достаточно для покупки необходимых товаров» – 54%.

Ухудшились ожидания населения относительно перспектив личного материального положения и развития экономической ситуации в стране. В 2014 г., по сравнению с 2011 г., доля оптимистических прогнозов уменьшилась на 3 – 6 п.п. (табл. 2).

В 2014 г. по сравнению с 2011 г. на территории Вологодской области снизился индекс потребительских настроений (на 2 пункта, с 90 до 88 п.), что свидетельствует о тревожных ожиданиях относительно перспектив развития благосостояния. В последние месяцы 2014 г. (август – декабрь) данная негативная тенденция сохраняется: индекс потребительских настроений снизился на 5 пунктов (с 87 до 82 п.).

Таблица 2. Динамика прогнозов материального положения и экономической ситуации

Показатель	2007	2011	2012	2013	2014	Изменение (+/-), 2014 г. к		
						2013	2011	2007
Ожидания изменения личного материального положения								
Будет лучше	15,0	10,4	9,5	8,9	7,7	-1	-3	-7
Будет такое же	46,4	43,0	44,7	45,3	41,4	-4	-2	-5
Будет хуже	11,4	19,8	19,1	17,8	20,2	+2	0	+9
Краткосрочные перспективы развития экономики страны								
Хорошим	35,8	20,5	18,8	18,0	14,5	-4	-6	-21
Не хорошим, но и не плохим	34,6	34,6	34,8	33,1	33,5	0	-1	-1
Плохим	11,4	24,0	23,8	24,9	27,8	+3	+4	+16
Долгосрочные перспективы развития экономики страны								
Хорошим	13,8	6,8	6,5	4,6	4,4	0	-2	-9
Не хорошим, но и не плохим	49,3	42,3	40,5	39,2	37,8	-1	-5	-12
Плохим	8,7	16,6	16,9	17,7	17,9	0	+1	+9

Следует отметить, что снижение индекса потребительских настроений предшествовало экономическому кризису в августе 1998 г.: в апреле 1998 г. ИПН составлял 68 п., в июне – 63 п., в августе – 52 п., в октябре – 41 п., в декабре – 37 п. (рис. 3). Негативная динамика индекса потребительских настроений сопутствовала и финансовому кризису 2008 г.: в июне 2008 г. ИПН составлял 109 п., в августе – 108 п., в октябре – 98 п., в декабре – 73 п. В 2014 г. снижение ИПН отмечается во второй половине года: в июне – 91 п., в августе – 87 п., в октябре – 84 п., в декабре – 82 п.

Тенденции общественного мнения согласуются с показателями официальной статистики. По данным Вологдастата в январе – октябре 2014 г. реальная заработная плата (с учетом инфляции) составила 97,4% к соответствующему периоду предыдущего года².

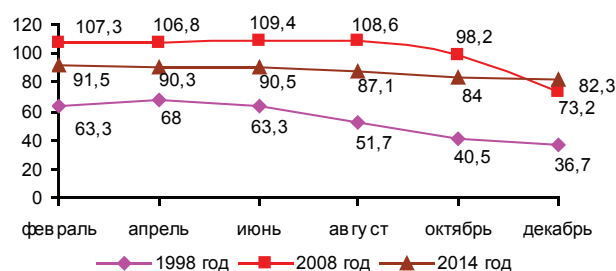


Рис. 3. Динамика индекса потребительских настроений (ИПН) в 1998, 2008 и 2014 гг. (в пунктах)

Таким образом, негативная динамика самооценок материального положения и индекса потребительских настроений в 2014 г. наглядно отражает напряженную экономическую ситуацию в стране. Опыт проведения социологических исследований свидетельствует о том, что это является предвестником серьезных изменений, которые могут произойти в ближайшие 2 – 4 месяца при сохранении сложившейся динамики ИПН.

² Социально-экономическое положение Вологодской области в январе – ноябре 2014 года: доклад / Вологдастат. – Вологда, 2014. – С. 99.

В ЧЕТВЕРТОМ блоке «Социальное самочувствие населения» (с. 53 – 58) представлены сведения о социальном настроении, запасе терпения и потенциале протеста.

В 2014 г., по сравнению с 2011 г., доля жителей области, испытывающих преимущественно позитивные эмоции, существенно увеличилась на 6 п.п. (с 63 до 69%; табл. 3). В августе – декабре 2014 г. удельный вес положительных оценок социального настроения сохраняется на уровне 71%.

Следует отметить, что в первой половине года (с февраля по июнь) доля людей, положительно характеризующих своё настроение, увеличилась на 6 п.п. (с 65 до 71%). Это было связано с эмоциональным подъёмом на волне успехов российской олимпийской сборной, присоединения Крыма и Севастополя, а также ростом патриотических настроений в условиях обострения «украинского кризиса» и притеснения русскоязычного населения киевской властью.

С июня 2014 г., когда на первый план для россиян стали выходить колебания курса рубля и действие международных

санкций, рост доли людей, положительно характеризующих своё настроение, прекратился и остается стабильным по настоящее время (71%).

Удельный вес жителей региона, считающих, что «все не так плохо и можно жить; жить трудно, но можно терпеть», в 2014 г. составил 81%, что выше на 6 п.п., чем в 2011 г.

Существенно более низким является удельный вес жителей области, считающих, что на территории региона возможны акции протеста, и готовых принять в них участие. С 2011 г. протестный потенциал сохраняется на уровне 17 – 19%.

В целом следует отметить, что в непростых политических и экономических условиях сохранился позитивный фон общественного мнения. По результатам последней волны опроса, проведенной в ноябре – декабре 2014 г., практически во всех социально-демографических категориях населения отмечается незначительное улучшение индекса социального настроения (на 2 – 4 п.), что позволяет надеяться на оптимистическое развитие динамики общественного мнения.

Таблица 3. Динамика некоторых показателей социального самочувствия населения Вологодской области

Вариант ответа	2007	2011	2013	2014	Изменение (+/-), 2014 г. к		
					2013	2011	2007
Настроение							
Нормальное состояние, прекрасное настроение	63,6	63,1	68,6	69,4	+1	+6	+6
Испытываю напряжение, раздражение, страх, тоску	27,8	28,9	26,2	24,9	-1	-4	-3
Запас терпения							
Всё не так плохо и жить можно; жить трудно, но можно терпеть	74,1	74,8	79,3	80,8	+2	+6	+7
Терпеть наше бедственное положение невозможно	13,6	15,3	14,2	12,6	-2	-3	-1
Потенциал протеста							
Потенциал протеста	20,7	19,8	16,8	19,3	+3	-1	-1

В ПЯТОМ блоке «Отношение населения к деятельности средств массовой информации» (с. 59 – 60) приведена динамика общественного мнения о работе СМИ, которые в 2014 г. играли особую роль, освещая для россиян ход политических и экономических событий в стране и за ее пределами.

Как показали результаты исследования, в 2014 г., по сравнению с 2011 – 2013 г., в области увеличилась доля жителей, которые получают информацию о политической и экономической жизни в стране и регионе из телевизионных программ (на 2 – 4 п.п., с 82 – 84 до 86%), газет и журналов (на 15 – 20 п.п., с 29 – 34 до 49%) (табл. 4).

Проблема снижения доверия к информации в СМИ, которая отмечалась еще в 2013 г., по сравнению с 2012 г., сохранилась. В 2014 г., по сравнению с 2013 г., доля тех, кто считает, что средства массовой информации объективно освещают ход событий в мире, уменьшилась на 10 п.п. (с 46 до 36%), в стране и в области – на 5 п.п. (с 43 до 38% и с 44 до 39% соответственно).

Таким образом, жители Вологодской области проявляют повышенный интерес к освещению в средствах массовой информации политической и экономической жизни. Вместе с тем, в 2014 г. тенденция снижения доверия к средствам массовой информации продолжилась.

Таблица 4. Как Вы считаете, объективно или нет средства массовой информации освещают ход событий в мире, в стране и в области? (в % от числа опрошенных)

Вариант ответа		2007	2011	2013	2014	Изменение (+/-), 2014 г. к		
						2013	2011	2007
В мире	Объективно	59,3	53,1	46,1	40,9	-5	-12	-18
	Необъективно	22,4	24,9	30,8	34,5	+4	+10	+12
В стране	Объективно	59,0	48,1	43,0	43,3	0	-5	-16
	Необъективно	24,1	31,9	34,7	32,8	-2	+1	+9
В области	Объективно	60,4	49,9	43,5	43,7	0	-6	-17
	Необъективно	22,5	29,6	33,7	32,2	-2	+3	+10

* * *

Подводя итоги 2014 г., следует отметить, что он был насыщен важными политическими и экономическими событиями как внутри страны, так и за ее пределами. Общественное мнение на протяжении всего года чутко реагировало на происходящие изменения. В первой половине года на фоне эмоционального подъема, связанного с удачным выступлением российской сборной на Олимпийских играх, а также с вхождением Крыма и Севастополя в состав Российской Феде-

рации, улучшалось социальное настроение людей, росла поддержка органов управления, общество консолидировалось вокруг главы государства и озвучиваемых им тезисов о национальном суверенитете и духовных скрепах российского менталитета. С июня 2014 г., когда обострились экономические проблемы, вызванные зарубежными санкциями, падением цен на нефть и снижением курса национальной валюты, позитивные тенденции в динамике общественного мнения о деятельности органов власти замедлились,

увеличилась доля негативных оценок о личном материальном положении, текущей и перспективной экономической ситуации в стране и регионе.

На наш взгляд, следует обратить внимание на то, что с июня 2014 г. во всех социально-демографических категориях населения наблюдается тенденция снижения индекса потребительских настроений. Как показывают результаты социологи-

ческих исследований ИСЭРТ РАН, такая динамика ИПН является предвестником существенных негативных изменений, которые могут произойти не только в экономической, но и в политической жизни, если не произойдут реальные изменения по повышению эффективности государственного управления и переходу на новые экономические формы, обеспечивающие развитие страны.

МЕТОДИЧЕСКИЙ КОММЕНТАРИЙ

В настоящее время для оценки динамики социально-экономического развития, эффективности государственного управления используются преимущественно данные, собираемые и анализируемые органами государственной статистики. У информации, разрабатываемой Федеральной службой государственной статистики и её территориальными органами, имеется множество несомненных достоинств (сопоставимость, оперативность, достаточно высокая степень достоверности измеряемых показателей). Тем не менее она не даёт полного представления о социальном и общественно-политическом развитии, и прежде всего по таким важнейшим аспектам, как настроения людей, их отношение к различным сферам личной и общественной жизни, к деятельности властных структур, принимаемым ими решениям, тем или иным социальным действиям.

Такие сведения можно получить только посредством изучения общественного мнения. И не случайно в развитых странах уже давно существуют многообразные институты, с помощью которых обеспечивается функционирование целостной системы непрерывного наблюдения, анализа и прогнозирования социальных процессов. Эту систему именуют термином «мониторинг». Его организация ныне присутствует в подавляющем большинстве стран мира и рассматривается как необходимое звено подготовки, принятия и контроля в органах законодательной и исполнительной власти, а также в структурах хозяйственного управления.

Мониторинг общественного мнения россиян проводится в настоящее время рядом научных центров федерального уровня⁸. Однако мониторинговые исследования общественного мнения на уровне регионов пока не имеют регулярности, в большинстве территорий нет постоянно действующей сети наблюдений, их целевой координации.

Между тем соответствующий опыт уже накоплен в Вологодской области. Здесь на протяжении двух последних десятилетий научным коллективом Института социально-экономического развития территорий РАН под руководством д.э.н., проф. В.А. Ильина проводится мониторинг экономического положения и социального самочувствия населения области, который позволяет получать значительный объём информации для всесторонней оценки процессов, происходящих в различных сферах общественной жизни региона.

Первые измерения общественного мнения были проведены в 1993 г. на территории городов Вологды и Череповца и трёх муниципальных районов области. С 1996 г. стала строиться областная выборка: регулярно, один раз в каждые два месяца, опрашивается 1500 человек в возрасте старше 18 лет.

Большую роль в становлении социологического направления в ИСЭРТ РАН сыграл Институт социально-политических исследований РАН и лично его директор академик Геннадий Васильевич Осипов. Наработки ИСПИ стали основой методологических и методических подходов социологических мониторинговых исследований, проводимых в ИСЭРТ.

⁸ Среди них ВЦИОМ, Левада-Центр и другие.

Данные социологических опросов, проводимых ИСЭРТ РАН, позволяют получить широкий срез информации о динамике и тенденциях социального самочувствия населения и восприятии различными слоями населения области политической и экономической обстановки в стране и регионе. В связи с этим осуществление независимого мониторинга общественного мнения приобретает особенно важное значение как инструмент оценки эффективности государственного управления.

В ходе работ состав изучаемых вопросов расширился и уточнялся с учётом проходивших в стране и регионе общественно значимых событий. Особо отметим, что мониторинг общественного мнения ИСЭРТ РАН является пока единственным прецедентом в стране по организации и регулярности его проведения в регионе.

Для регулярного проведения опросов на территории области создана постоянно действующая сеть, включающая в себя супервайзеров и анкетёров в каждой точке опроса на местах, а также непосредственно сотрудников ИСЭРТ РАН, в функции которых входит общая координация работ, обработка и анализ информации.

Метод опроса – анкетирование по месту жительства респондентов. При этом респондент самостоятельно заполняет анкету и затем возвращает ее анкетёру. Репрезентативность социологической информации обеспечивается использованием модели многоступенчатой районированной выбор-

ки с квотным отбором единиц наблюдения на последней ступени. Первая ступень выборки – это выделение типичных субъектов Вологодской области, которое включает города Вологду, Череповец и районы: Бабаевский, Великоустюгский, Вожегодский, Грязовецкий, Кирилловский, Никольский, Тарногский, Шекснинский. Вторая ступень представляет собой территориальное районирование внутри выбранных субъектов. На третьей ступени ведётся отбор респондентов по заданным квотам по полу и возрасту. Величина ошибки выборки не превышает 3% при доверительном интервале 4–5%. Годовой объём выборки охватывает 9 тыс. респондентов, ошибка выборки при этом не превышает 2%.

В качестве способа, обеспечивающего оценку динамики измеряемых показателей, используется индексный метод. Для расчёта большинства индексов из доли положительных ответов вычитается доля отрицательных, затем к полученному значению прибавляется 100, чтобы не иметь отрицательных величин. Таким образом, полностью отрицательные ответы дали бы общий индекс 0, положительные – 200, равновесие первых и вторых выражает значение индекса 100, являющееся, по сути, нейтральной отметкой (- - -). У индекса социальной напряженности – обратный порядок значений: отметка 0 пунктов является абсолютно положительной величиной, 200 пунктов – абсолютно отрицательной величиной.