

**САМООЦЕНКА МАТЕРИАЛЬНОГО
ПОЛОЖЕНИЯ И ТЕНДЕНЦИИ
ПОТРЕБИТЕЛЬСКИХ НАСТРОЕНИЙ**

САМООЦЕНКА МАТЕРИАЛЬНОГО ПОЛОЖЕНИЯ

- За два последних месяца оценки личного материального положения существенно не изменились. Доля положительных отзывов находится на отметке 11%, отрицательных – составляет 30–31% (рис. 31).

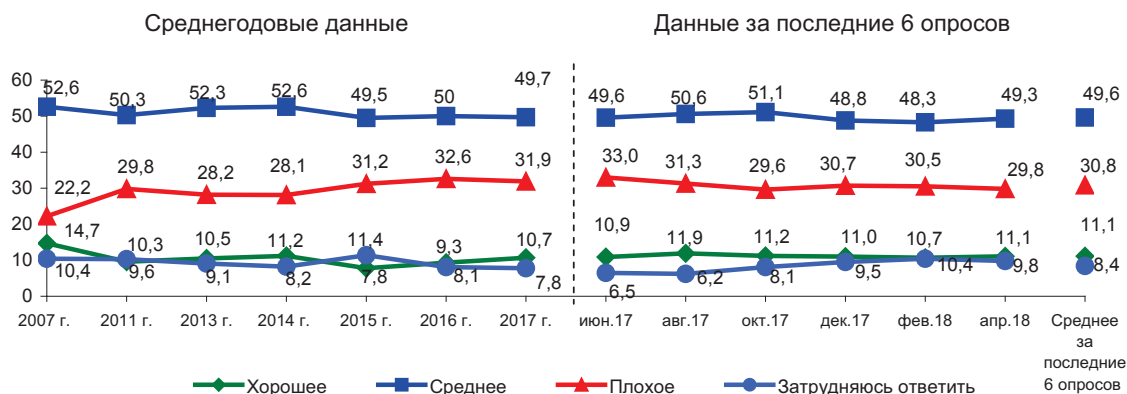


Рис. 31. Оценка населением личного материального положения (в % от числа опрошенных)

- ▲ В среднем за последние 6 опросов индекс оценки личного материального положения несколько выше, чем в 2016 г. (на 3 п.: 80 против 77 п.), соответствует уровню 2011 г. (80%) и ниже, чем в 2007 г. (на 13 п.: 80 против 93 п.; рис. 32).



Рис. 32. Динамика индекса личного материального положения (в пунктах)

УРОВЕНЬ ДОХОДОВ НАСЕЛЕНИЯ

- ▲ В апреле по сравнению с февралём 2018 г. размер фактического дохода увеличился во всех группах жителей области, выделенных по самооценке доходов, в частности: в 20%-й группе наименее обеспеченных – на 674 руб. (с 5 698 до 6 372 руб.), в 60%-й группе среднеобеспеченных – на 1 052 руб. (с 12 315 до 13 367 руб.), в 20%-й группе наиболее обеспеченных – на 281 руб. (с 26 904 до 27185 руб.; табл. 5). При этом соотношение фактического дохода и прожиточного минимума увеличилось в 60%-й группе среднеобеспеченных и 20%-й группе наиболее обеспеченных (в 0,1 раза), но осталось прежним в 20%-й группе наименее обеспеченных (0,6).
- В среднем за последние 6 опросов по сравнению с 2016 г. как в целом по области, так и во всех доходных группах соотношение фактического дохода и прожиточного минимума не изменилось.

Таблица 5. Соотношение фактического дохода на одного члена семьи и прожиточного минимума (в распределении по доходным группам)

Категория населения	2007	2011	2014	2015	2016	2017	Июн. 2017	Авг. 2017	Окт. 2017	Дек. 2017	Фев. 2018	Апр. 2018	Среднее за последние 6 опросов	Изменение (+/-), среднее за последние 6 опросов к		
														2016	2011	2007
<i>Фактический доход в среднем по области, руб.</i>																
	5440	9363	12538	12837	13220	13479	13482	13593	13861	13531	13911	14723	13850	+630	+4487	+8410
<i>Фактический доход по доходным группам, руб.</i>																
20% наименее обеспеченных	2086	3905	5191	5430	5679	5584	5390	6358	5902	4974	5698	6372	5782	+103	+1877	+3696
60% среднеобеспеченных	4633	8425	11187	11708	11707	12154	12273	12563	12456	12094	12315	13367	12511	+804	+4086	+7878
20% наиболее обеспеченных	11218	17637	23937	23624	25292	25360	25204	23922	26151	26465	26904	27185	25972	+680	+8335	+14754
<i>Прожиточный минимум, руб.</i>																
	3887	6549	8341	10010	10102	10511	10356	11015	11015	10718	10234	10234	12382	+2280	+5833	+8495
<i>Соотношение фактического дохода и прожиточного минимума, раз</i>																
	1,4	1,4	1,5	1,3	1,3	1,3	1,3	1,2	1,3	1,3	1,4	1,4	1,3	0	-0,1	-0,1
<i>Соотношение фактического дохода и прожиточного минимума по доходным группам, раз</i>																
20% наименее обеспеченных	0,5	0,6	0,6	0,5	0,6	0,5	0,5	0,6	0,5	0,5	0,6	0,6	0,6	0	0	+0,1
60% среднеобеспеченных	1,2	1,3	1,3	1,2	1,2	1,2	1,2	1,1	1,1	1,1	1,2	1,3	1,2	0	-0,1	0
20% наиболее обеспеченных	2,9	2,7	2,9	2,4	2,5	2,4	2,4	2,2	2,4	2,5	2,6	2,7	2,5	0	-0,2	-0,4

ПОКУПАТЕЛЬНАЯ СПОСОБНОСТЬ ДОХОДОВ НАСЕЛЕНИЯ

- В апреле суждения относительно покупательной способности остались на уровне февраля 2018 г. Удельный вес жителей области, которым «денег хватает в лучшем случае на еду», достигает 38–39%; доля людей, для которых «покупка различных товаров не вызывает трудностей», равняется 12–13% (рис. 33).

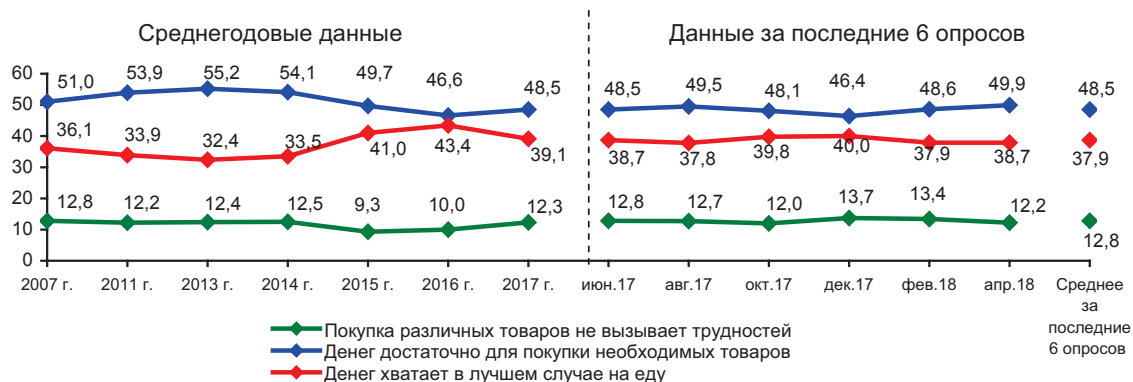


Рис. 33. Оценка покупательной способности доходов населения (в % от числа опрошенных)*

* Распределение ответов на вопрос «Какая из приведенных ниже оценок наиболее точно характеризует Ваши денежные доходы?»

- В среднем за последние 6 опросов по сравнению с 2016 г. оценки несколько улучшились: соответствующий индекс вырос на 5 п. (с 81 до 86 п.; рис. 34) и приблизился к уровню 2007 и 2011 гг. (86–88 п.).



Рис. 34. Динамика индекса покупательной способности доходов населения (в пунктах)*

* Для расчёта индекса доля ответов «Денег вполне достаточно, чтобы ни в чем себе не отказывать» умножается на 200, ответов «Покупка большинства товаров длительного пользования (холодильник, телевизор) не вызывает трудностей, однако покупка автомашины сейчас недоступна» – на 150, «Денег достаточно для приобретения необходимых продуктов и одежды, однако более крупные покупки приходится откладывать на потом», – на 100, «Денег хватает только на приобретение продуктов питания» – на 50. Сумма этих произведений делится на 100. Наиболее информативной границей индекса может служить граница в 100 п.: если фактическое значение индекса выше этой отметки, то материальное положение изучаемого сообщества приемлемо, если ниже – в обществе имеются серьезные проблемы.

СОЦИАЛЬНАЯ САМОИДЕНТИФИКАЦИЯ

За период с февраля по апрель 2018 г. структура социальной самоидентификации жителей Вологодской области не изменилась. Доля жителей области, считающих себя «бедными» и «нищими», достигает 46–47%, удельный вес тех, кто относит себя к людям «среднего достатка», составляет 41–42% (рис. 35).

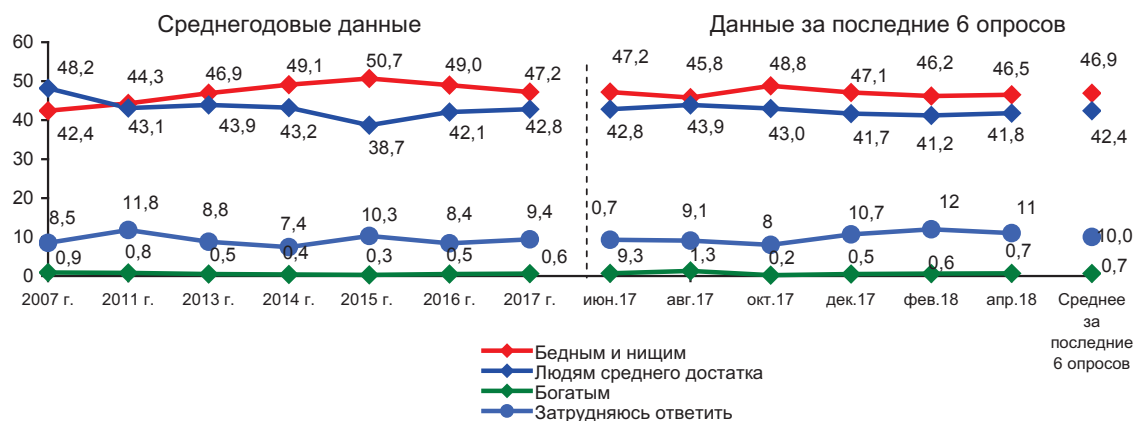


Рис. 35. Динамика социальной самоидентификации населения (в % от числа опрошенных)*

* Распределение ответов на вопрос: «К какой категории Вы себя относите?»

В среднем за последние 6 опросов индекс социальной самоидентификации находится на отметке 94 п., что примерно соответствует уровню 2016 г. (92 п.) и 2011 г. (96 п.), однако ниже, чем в 2007 г. (на 6 п.: 94 против 100 п.; рис. 36).



Рис. 36. Динамика индекса социальной самоидентификации населения (в пунктах)*

* Для расчёта индекса социальной самоидентификации доля ответов «Богатые» умножается на 200, «Люди среднего достатка» – на 150, «Бедные» – на 50, «Затрудняюсь ответить» – на 100. Сумма этих произведений делится на 100.

ОЦЕНКА ЭКОНОМИЧЕСКОГО ПОЛОЖЕНИЯ РОССИИ

▲ В апреле по сравнению с февралём 2018 г. доля негативных характеристик экономического положения России снизилась на 3 п.п. (с 30 до 27%; *рис. 37*).



Рис. 37. Оценка населением экономического положения России (в % от числа опрошенных)

▲ В среднем за последние 6 опросов по сравнению с 2016 г. соответствующий индекс увеличился на 13 п. (с 70 до 83 п.; *рис. 38*) и приблизился к значению 2011 г. (82–83 п.). Однако по сравнению с 2007 г. наблюдается негативная динамика: индекс снизился на 23 п. (со 106 до 83 п.).

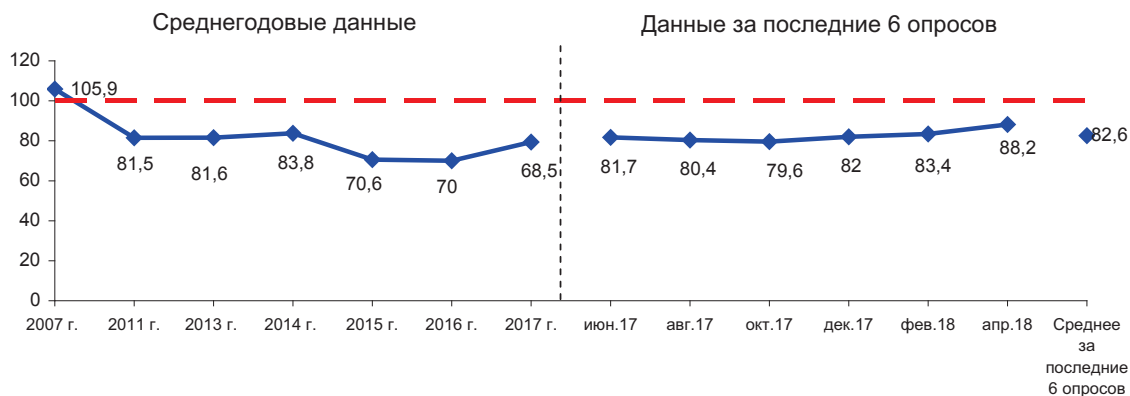


Рис. 38. Динамика индекса экономического положения России (в пунктах)

ОЦЕНКА ЭКОНОМИЧЕСКОГО ПОЛОЖЕНИЯ ВОЛОГОДСКОЙ ОБЛАСТИ

В апреле суждения относительно экономического положения Вологодской области остались на уровне февраля 2018 г. Доля людей, полагающих, что экономическое положение в области «хорошее», находится на отметке 11%, удельный вес противоположных отзывов достигает 36% (рис. 39).



Рис. 39. Оценка населением экономического положения области (в % от числа опрошенных)

В среднем за последние 6 опросов по сравнению с 2016 г. индекс оценки экономической ситуации в регионе увеличился на 12 п. (с 61 до 73 п.; рис. 40). Однако характеристики существенно хуже, чем в 2011 и 2007 гг.: соответствующий индекс снизился соответственно на 7 п. (с 80 до 73 п.) и 35 п. (со 108 до 73 п.).



Рис. 40. Динамика индекса экономического положения области (в пунктах)

ИНДЕКС ПОТРЕБИТЕЛЬСКИХ НАСТРОЕНИЙ

- За период с февраля по апрель 2018 г. потребительские настроения жителей Вологодской области существенно не изменились: соответствующий индекс составляет 89–90 п. (рис. 41).
- ▲ В среднем за последние 6 опросов по сравнению с 2016 г. зафиксирован рост индекса потребительских настроений (на 10 п.: с 77 до 87 п.). Однако ИПН
- ▼ снизился по сравнению с показателями 2011-го (на 3 п.: с 90 до 87) и 2007 года (на 19 п.: со 106 до 87).

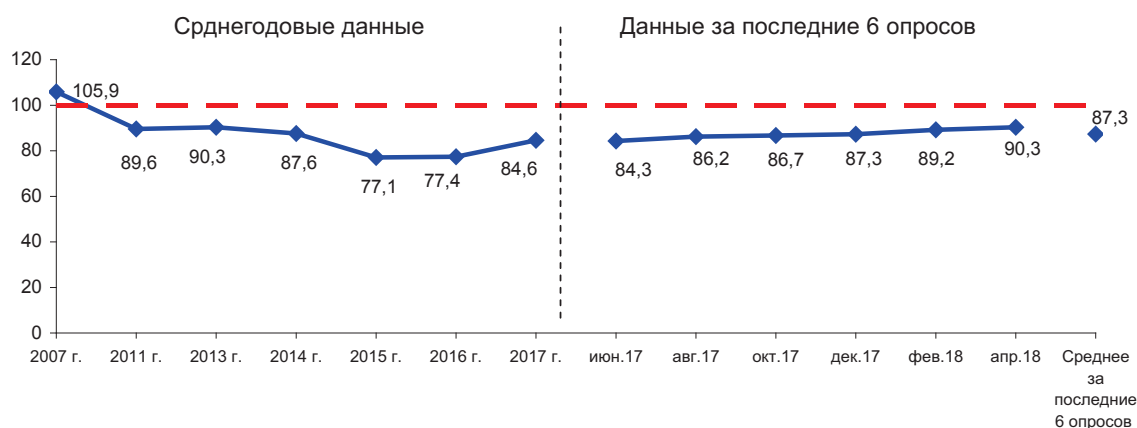


Рис. 41. Динамика индекса потребительских настроений (в пунктах) *

* Индекс потребительских настроений рассчитывается исходя из ответов на вопросы:

1. Как Вы оцениваете материальное положение Вашей семьи: оно лучше или хуже, чем было год назад? (варианты ответов: «лучше», «хуже»).

2. Если говорить о крупных покупках для дома, то, говоря в общем, как Вы считаете, сейчас хорошее или плохое время для того, чтобы покупать большинство таких товаров? (варианты ответов: «хорошее», «плохое»).

3. Как Вы считаете, через год Ваше материальное положение будет лучше, хуже или примерно таким же, как сейчас? (варианты ответов: «будет лучше», «будет хуже», «будет таким же»).

4. Как Вы считаете, следующие 12 месяцев будут для экономики страны хорошим временем или плохим или каким-либо еще? (варианты ответов: «хорошим», «плохим»).

5. Если говорить о следующих пяти годах, они будут для экономики страны хорошим или плохим временем? (варианты ответов: «хорошим», «плохим»).

Для каждого вопроса рассчитываются частные индексы. Среднее арифметическое частных индексов даёт совокупную величину – индекс потребительских настроений.

ИНДЕКС ПОТРЕБИТЕЛЬСКИХ НАСТРОЕНИЙ В РАЗЛИЧНЫХ СОЦИАЛЬНО-ДЕМОГРАФИЧЕСКИХ ГРУППАХ НАСЕЛЕНИЯ

- В феврале 2018 г. в большинстве социально-демографических групп (в 10-ти) потребительские настроения соответствуют уровню декабря 2017 г. (табл. 6).
- ▲ Позитивная динамика соответствующего индекса (рост на 4 п.) наблюдается в 3 социальных группах: среди женщин (с 87 до 91 п.), лиц младше 30 лет (с 92 до 96 п.), а также в Вологде (с 84 до 88 п.). Снижение индекса зафиксировано среди мужчин (на 3 п., с 92 до 89 п.).
- ▲ В среднем за последние 6 опросов по сравнению с 2016 г. во всех социально-демографических группах в динамике потребительских настроений отмечаются благоприятные тенденции (рост соответствующего индекса от 3 до 14 п.). Однако по сравнению с 2011 г. снижение соответствующего индекса выявлено в половине социально-демографических групп (от 3 до 13 п.), а по сравнению с 2007 г. – во всех социально-демографических группах (от 12 до 29 п.). При этом самые негативные изменения по сравнению как с 2011-м, так и с 2007 г. произошли среди жителей Череповца (снижение индекса с 99 и 115 п. соответственно до 86 п.).

Таблица 6. Динамика индекса потребительских настроений в различных социально-демографических группах населения (в пунктах)

Категория населения	2007	2011	2014	2015	2016	2017	Июн. 2017	Авг. 2017	Окт. 2017	Дек. 2017	Фев. 2018	Апр. 2018	Среднее за последние 6 опросов	Изменение (+/-), среднее за последние 6 опросов		
	2016	2011	2007													
<i>Пол</i>																
Мужской	107,8	90,3	87,6	76,8	78,7	84,9	85,0	85,8	86,8	88,5	91,7	89,0	87,8	+9	-3	-20
Женский	104,4	89,1	87,6	77,3	76,9	84,2	83,7	86,5	86,6	86,4	87,2	91,3	87,0	+10	-2	-17
<i>Возраст</i>																
До 30 лет	115,2	95,0	93,0	82,9	83,7	88,1	86,3	88,5	89,4	92,6	91,9	95,8	90,8	+12	-4	-24
30-55 лет	107,1	89,1	87,5	75,2	76,8	85,1	85,8	86,0	87,1	87,3	88,6	90,9	87,6	+14	-1	-19
Старше 55 лет	95,7	86,0	84,2	76,0	75,4	82,0	81,2	85,1	84,9	84,9	88,6	86,8	85,3	+11	-1	-10
<i>Образование</i>																
Н/среднее и среднее	100,2	85,6	80,5	73,6	74,7	79,1	77,0	79,7	84,1	80,3	80,6	78,9	80,1	+5	-6	-20
Среднее специальное	105,9	87,9	86,9	76,9	78,4	86,4	85,9	87,6	87,4	92,4	93,0	94,9	90,2	+12	+2	-16
Н/высшее и высшее	113,1	95,6	96,3	81,1	80,2	88,3	90,5	90,9	89,4	88,9	93,8	96,2	91,6	+11	-4	-21
<i>Доходные группы</i>																
20% наименее обеспеченных	88,2	74,8	69,8	62,5	64,8	72,2	77,2	76,8	71,7	73,4	76,0	75,9	75,2	+10	0	-13
60% средне-обеспеченных	105,5	89,0	87,0	77,0	76,7	83,8	83,3	85,6	85,7	87,5	89,7	91,1	87,2	+10	-2	-18
20% наиболее обеспеченных	124,7	105,3	107,5	91,0	91,5	97,6	95,1	99,7	100,4	101,2	101,8	100,5	99,8	+8	-6	-25
<i>Территории</i>																
Вологда	104,2	90,9	90,8	75,9	77,1	82,0	82,5	85,9	82,4	81,1	84,0	88,3	84,0	+7	-7	-20
Череповец	114,9	98,9	95,3	83,3	78,4	84,4	85,8	83,2	83,9	86,4	87,7	86,3	85,6	+7	-13	-29
Районы	102,3	84,4	81,7	74,2	77,5	86,2	84,5	88,1	90,8	91,6	93,0	93,7	90,3	+13	+6	-12
Общее количество изменений в 14 группах													14/0	1/7	0/14	