

**ОЦЕНКА ДЕЯТЕЛЬНОСТИ ПРЕЗИДЕНТА РФ
И ФЕДЕРАЛЬНЫХ ОРГАНОВ ВЛАСТИ**

ОЦЕНКА ДЕЯТЕЛЬНОСТИ ПРЕЗИДЕНТА РФ

- В феврале 2017 г. по сравнению с декабрём 2016 г. в Вологодской области уровень одобрения деятельности Президента РФ существенно не изменился (66–67%; *рис. 18*). Аналогичные тенденции наблюдаются и в целом по России (уровень одобрения достигает 85–86%).
- В среднем за последние 6 опросов индекс поддержки деятельности главы государства равен 147 пунктам, что на 5 п. ниже, чем в 2015 г. (152 п.; *рис. 19*). В целом по стране зафиксировано ещё более существенное снижение индекса (на 10 п.: со 180 до 170 п.).

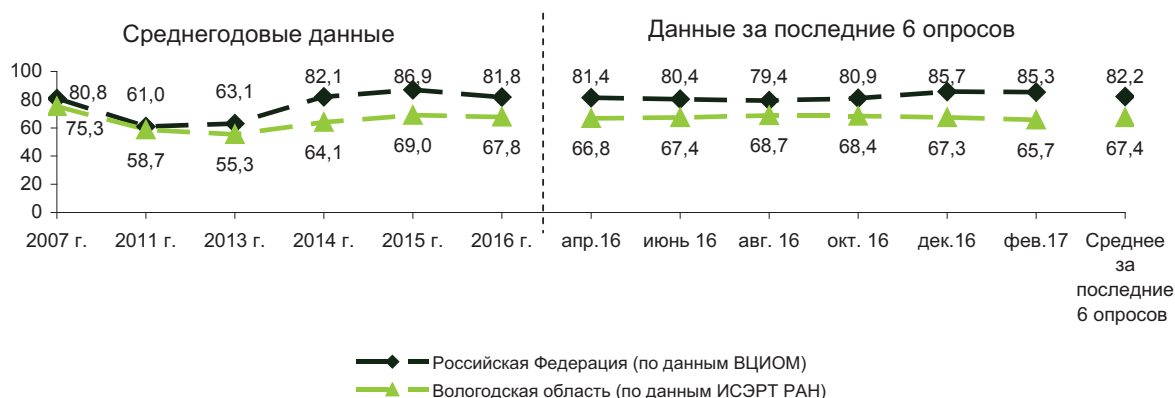


Рис. 18. Динамика уровня одобрения деятельности Президента РФ жителями Российской Федерации и Вологодской области (в % от числа опрошенных)

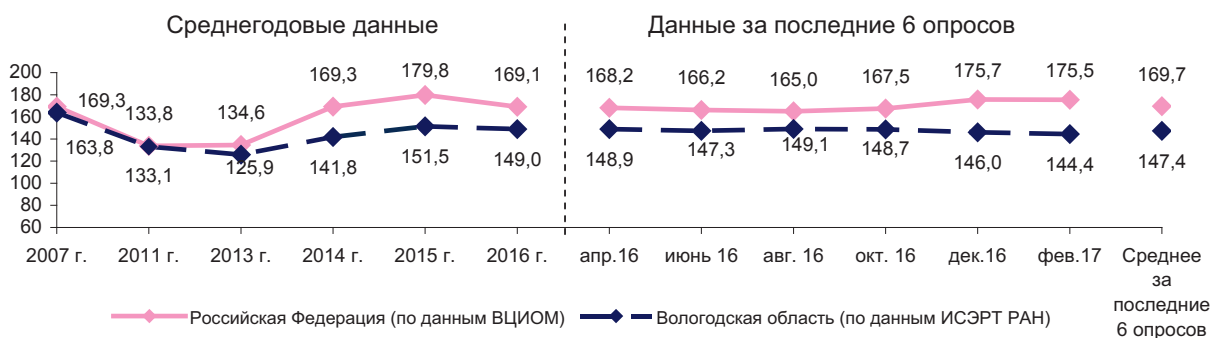


Рис. 19. Динамика индекса одобрения деятельности Президента РФ (в пунктах)*
Последние данные ВЦИОМ – за 14 августа 2016 г.

*Для расчёта индексов из доли положительных ответов вычитается доля отрицательных, затем к полученному значению прибавляется 100, чтобы не иметь отрицательных величин. Таким образом, полностью отрицательные ответы дали бы общий индекс 0, положительные – 200, равновесие первых и вторых выражает значение индекса 100, являющееся, по сути, нейтральной отметкой (---).

Как Вы оцениваете в настоящее время деятельность Президента РФ? (доля ответивших «с деятельностью не знаком», «затрудняюсь ответить», в % от числа опрошенных)

Вариант ответа	2007	2011	2013	2014	2015	2016	апр. 16	июнь 16	авг. 16	окт. 16	дек. 16	фев. 17
С деятельностью не знаком	1,8	2,4	2,2	1,2	2,7	1,9	2,1	0,9	1,8	0,9	2,1	0,7
Затрудняюсь ответить	11,4	13,3	13,1	12,4	10,7	11,5	13,1	11,5	9,9	11,0	11,4	12,5

ОТНОШЕНИЕ К ДЕЯТЕЛЬНОСТИ ПРЕЗИДЕНТА РФ В РАЗЛИЧНЫХ СОЦИАЛЬНО-ДЕМОГРАФИЧЕСКИХ ГРУППАХ НАСЕЛЕНИЯ

- ▼ За период с декабря 2016 по февраль 2017 г. оценки деятельности президента ухудшились в большинстве социально-демографических групп (в 7), особенно среди 20% наименее обеспеченных (соответствующий индекс снизился на 15 п.: со 134 до 119 п.), лиц в возрасте старше 55 лет (на 11 п.: со 156 до 145 п.), а также имеющих среднее (неполное среднее) образование (на 10 п.: со 145 до 135 п.) (табл. 16).
- ▲ В то же время позитивные изменения отмечаются в группе 20% наиболее обеспеченных жителей области (на 9 п.: со 155 до 164 п.) и среди тех, кто имеет среднее специальное образование (на 3 п.: со 148 до 151 п.).
- ▼ В среднем за последние 6 опросов по сравнению с 2015 г. в большинстве социально-демографических групп (в 9) выявлена негативная динамика суждений. Наибольшее снижение индекса наблюдается среди жителей Череповца (на 11 п.: со 174 до 163 п.).

**Таблица 16. Индекс одобрения деятельности Президента РФ
в различных социально-демографических группах населения (в пунктах)**

Категория населения	2007	2011	2013	2014	2015	2016	Апр. 2016	Июнь 2016	Авг. 2016	Окт. 2016	Дек. 2016	Фев. 2017	Среднее за последние 6 опросов	Изменение (+/-), среднее за последние 6 опросов к		
														2015	2011	2007
<i>Пол</i>																
Мужской	160,4	126,1	120,3	137,8	147,1	142,4	142,7	139,7	142,8	138,2	143,3	138,5	140,9	-6	+15	-20
Женский	166,5	138,8	130,5	144,9	155,1	154,3	154,0	153,4	154,0	157,1	151,7	149,6	153,3	-2	+15	-13
<i>Возраст</i>																
До 30 лет	167,5	135,3	124,9	143,4	150,0	151,8	152,2	153,0	150,7	149,5	150,9	149,2	150,9	+1	+16	-17
30-55 лет	163,1	130,5	125,2	139,0	150,2	144,1	147,2	144,6	143,7	140,6	140,8	142,7	143,3	-7	+13	-20
Старше 55 лет	161,8	135,4	127,8	144,7	154,2	154,1	149,3	147,6	155,7	159,3	156,2	144,9	152,2	-2	+17	-10
<i>Образование</i>																
Н/среднее и среднее	156,9	128,0	120,3	131,2	142,4	140,3	137,2	136,7	136,4	140,8	145,2	134,9	138,5	-4	+11	-18
Среднее специальное	165,4	135,5	126,0	145,4	155,0	152,3	151,4	148,7	158,7	156,6	148,2	150,7	152,4	-3	+17	-13
Н/высшее и высшее	170,3	135,9	131,6	150,0	157,5	155,2	158,0	158,9	153,1	148,5	150,8	148,6	153,0	-5	+17	-17
<i>Доходные группы</i>																
20% наименее обеспеченных	146,4	113,2	115,1	122,2	125,5	129,6	135,2	138,6	118,4	124,9	134,4	118,9	128,4	+2	+15	-18
60% средне-обеспеченных	168,1	135,6	126,6	143,9	156,9	151,9	149,4	144,7	154,7	152,2	150,8	146,5	149,7	-7	+14	-18
20% наиболее обеспеченных	174,7	148,3	137,6	161,0	166,4	159,9	161,9	162,3	164,0	160,1	155,0	163,9	161,2	-5	+13	-14
<i>Территории</i>																
Вологда	163,0	135,9	124,9	143,2	151,8	146,2	150,6	147,5	144,4	142,3	141,6	136,7	143,9	-8	+8	-19
Череповец	173,6	145,0	138,7	158,6	173,9	163,4	164,1	160,9	162,4	161,8	163,0	164,3	162,8	-11	+18	-11
Районы	159,4	125,9	119,5	131,8	138,8	142,4	139,2	139,4	144,3	144,7	143,1	138,0	141,5	+3	16	-18

ОЦЕНКА УСПЕШНОСТИ РЕШЕНИЯ ПРЕЗИДЕНТОМ РФ КЛЮЧЕВЫХ ПРОБЛЕМ СТРАНЫ

- ▲ За два последних месяца зафиксирована благоприятная динамика мнений относительно успешности работы Президента РФ по решению всех ключевых проблем страны. Доля положительных суждений о деятельности главы государства по укреплению международных позиций России увеличилась на 11 п.п. (с 44 до 55%), по наведению порядка в стране – на 10 п.п. (с 40 до 50%), по защите демократии и укреплению свобод граждан – на 11 п.п. (с 28 до 39%), по подъёму экономики, росту благосостояния граждан – на 3 п.п. (с 23 до 26%; табл. 17).
- ▼ В среднем за последние 6 опросов по сравнению с 2015 г. ухудшились отзывы об успешности работы Президента РФ по подъёму экономики, росту благосостояния граждан (соответствующий индекс снизился на 16 п.: с 82 до 66 п.), а также по защите демократии и укреплению свобод граждан (на 9 п.: с 99 до 90 п.). На уровне 2015 г. остались характеристики деятельности главы государства по укреплению международных позиций России (индекс достигает 120 п.) и наведению порядка в стране (110 – 112 п.).

Таблица 17. Насколько успешно, на Ваш взгляд, Президент РФ справляется с проблемами? (в % от числа опрошенных, индекс в пунктах)

Категория населения	2007	2011	2013	2014	2015	2016	Апр. 2016	Июнь 2016	Авг. 2016	Окт. 2016	Дек. 2016	Фев. 2017	Среднее за последние 6 опросов	Изменение (+/-), среднее за последние 6 опросов к 2016		
														2015	2011	2007
Укрепление международных позиций России																
Успешно	58,4	46,2	45,7	50,4	51,7	49,8	50,7	52,2	50,1	51,4	43,5	54,5	50,4	-1	+4	-8
Неуспешно	24,9	33,7	36,2	32,4	31,3	30,7	30,9	29,0	30,3	28,8	36,1	26,5	30,3	-1	-3	+5
Индекс	133,5	112,5	109,5	118,0	120,4	119,1	119,8	123,2	119,8	122,6	107,4	128,0	120,1	0	+8	-13
Наведение порядка в стране																
Успешно	53,2	36,6	39,4	48,0	50,2	47,5	48,1	49,7	50,5	49,7	39,5	49,5	47,8	-2	+11	-5
Неуспешно	34,0	50,0	47,5	39,1	37,9	38,2	38,2	37,5	35,1	35,6	45,7	36,8	38,2	0	-12	+4
Индекс	119,2	86,6	91,9	108,9	112,3	109,3	109,9	112,2	115,4	114,1	93,8	112,7	109,7	-2	+23	-10
Защита демократии и укрепление свобод граждан																
Успешно	44,4	32,4	31,8	37,5	40,4	35,2	35,6	38,3	36,7	35,7	28,2	38,6	35,5	-4	+3	-9
Неуспешно	37,0	48,3	51,0	45,4	41,5	45,5	45,3	42,2	45,0	44,7	51,5	41,3	45,0	+3	-3	+8
Индекс	107,4	84,1	80,8	92,1	99,0	89,7	90,3	96,1	91,7	91,0	76,7	97,3	90,5	-8	+6	-17
Подъём экономики, рост благосостояния граждан																
Успешно	47,2	30,7	31,3	34,8	34,2	26,5	27,6	27,5	26,7	26,4	22,7	26,1	26,2	-8	-5	-21
Неуспешно	39,1	56,1	56,8	53,4	52,3	60,0	57,9	59,1	60,4	60,9	64,5	59,1	60,3	+8	+4	+21
Индекс	108,1	74,6	74,5	81,4	81,8	66,5	69,7	68,4	66,3	65,5	58,2	67	65,9	-16	-9	-42

ОЦЕНКА ЭКОНОМИЧЕСКОЙ ПОЛИТИКИ, ПРОВОДИМОЙ ПРЕЗИДЕНТОМ РФ

- В феврале 2017 г. оценки экономической политики, проводимой Президентом РФ, остались на уровне декабря 2016 г. Доля позитивных отзывов достигает 43 – 44%, негативных – 17 – 19% (рис. 20).
- ▼ В среднем за последние 6 опросов по сравнению с 2015 г. отмечаются неблагоприятные изменения: соответствующий индекс уменьшился на 5 п. (со 132 до 127 п.; рис. 21).

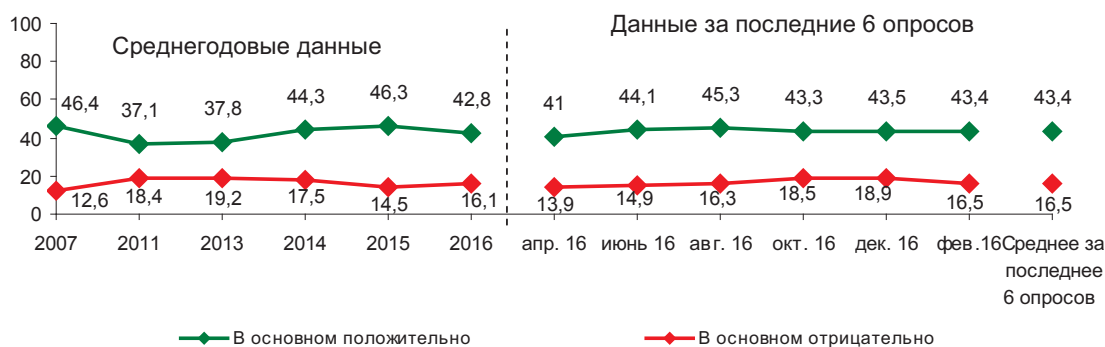


Рис. 20. Как Вы относитесь к экономической политике, проводимой президентом страны? (в % от числа опрошенных)

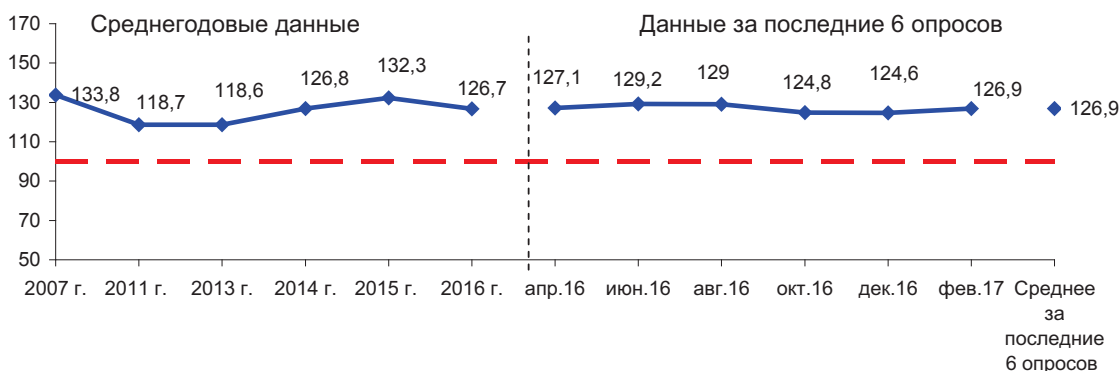


Рис. 21. Динамика индекса одобрения экономической политики, проводимой президентом страны (в пунктах)

Как Вы относитесь к экономической политике, проводимой президентом страны?
(доля ответивших «безразлично», «затрудняюсь ответить», в % от числа опрошенных)

Вариант ответа	2007	2011	2013	2014	2015	2016	апр. 16	июнь 16	авг. 16	окт. 16	дек. 16	фев. 17
Безразлично	20,4	21,7	20,3	14,5	12,6	15,2	16,6	12,8	15,8	13,3	17,3	14,5
Затрудняюсь ответить	20,6	22,9	22,6	23,7	26,1	25,9	28,5	28,3	22,5	24,9	20,2	25,6

ОЦЕНКА ДЕЯТЕЛЬНОСТИ ПРАВИТЕЛЬСТВА РФ

- В декабре 2016 – феврале 2017 г. характер суждений относительно работы Правительства РФ существенно не изменился. Доля тех, кто «полностью» и «в основном» одобряет деятельность Правительства, находится на отметке 42%, удельный вес противоположных мнений составляет 32 – 33% (рис. 22).
- ▼ За период с 2015 по 2016 г. оценки деятельности Правительства существенно ухудшились: соответствующий индекс уменьшился на 13 п. (со 124 до 111 п.; рис. 23).

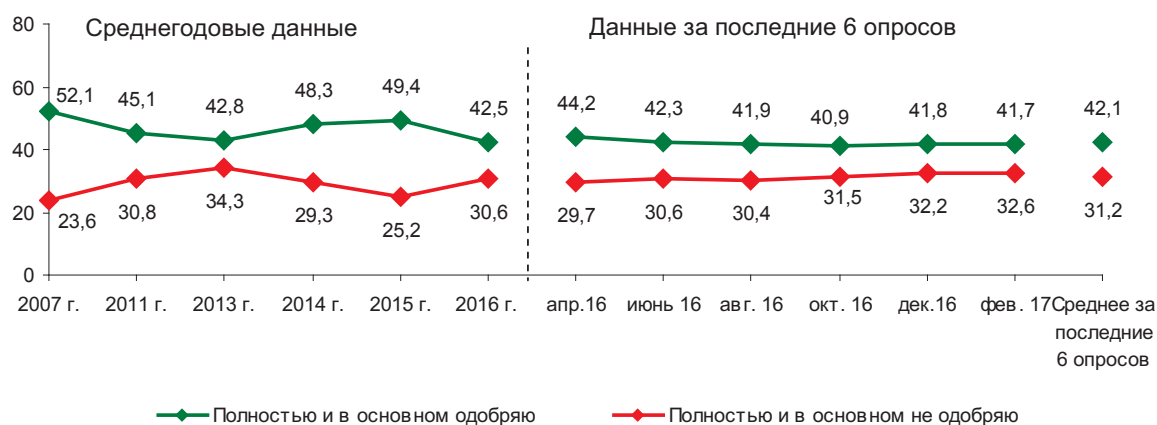


Рис. 22. Оценка деятельности Правительства РФ (в % от числа опрошенных)

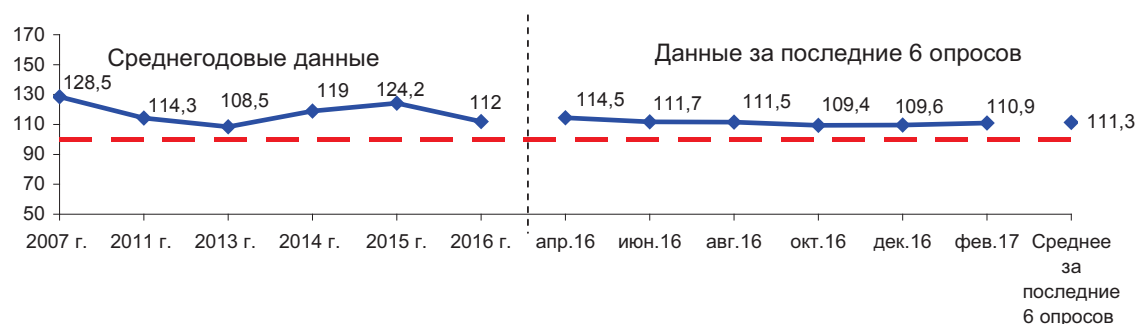


Рис. 23. Динамика индекса одобрения деятельности Правительства РФ (в пунктах)

Как Вы оцениваете в настоящее время деятельность Правительства РФ? (доля ответивших «с деятельностью не знаком», «затрудняюсь ответить», в % от числа опрошенных)

Вариант ответа	2007	2011	2013	2014	2015	2016	апр. 16	июнь 16	авг. 16	окт. 16	дек. 16	фев. 17
С деятельностью не знаком	4,8	5,0	4,8	4,3	7,0	9,1	9,1	9,5	10,1	7,0	10,0	6,8
Затрудняюсь ответить	19,6	19,1	18,2	18,2	18,5	17,8	17,1	17,6	17,6	20,6	16,0	18,9

ОЦЕНКА ДЕЯТЕЛЬНОСТИ ГОСУДАРСТВЕННОЙ ДУМЫ РФ

- За два последних месяца в динамике оценок деятельности Государственной Думы РФ не выявлено значительных изменений. Доля положительных отзывов составляет 32 – 34%, отрицательных – 36 – 37% (рис. 24).
- ▼ В среднем за последние 6 опросов по сравнению с 2015 г. зафиксирована неблагоприятная динамика мнений: соответствующий индекс снизился на 6 п. (со 104 до 98 п.; рис. 25).

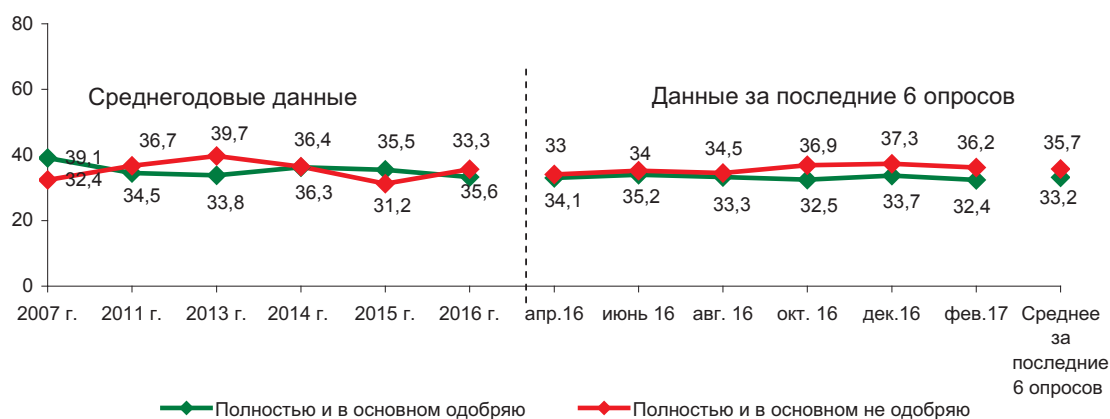


Рис. 24. Оценка деятельности Государственной думы РФ (в % от числа опрошенных)

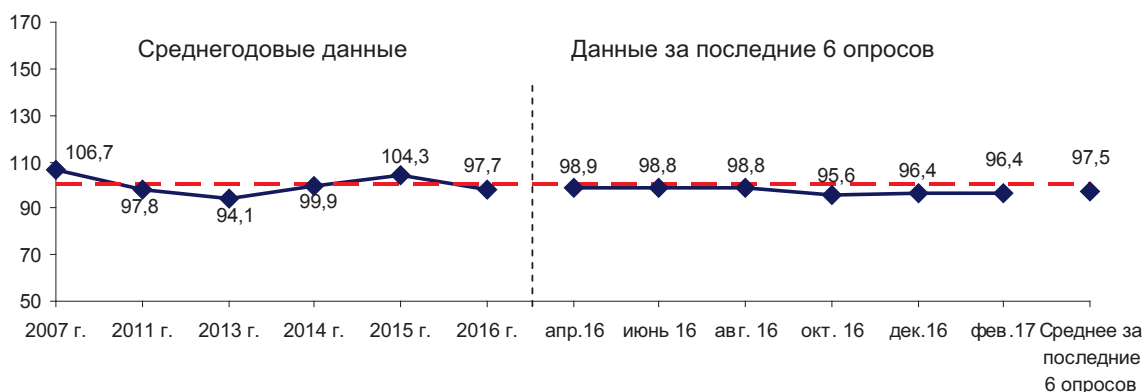


Рис. 25. Динамика индекса одобрения деятельности Государственной Думы РФ (в пунктах)

Как Вы оцениваете в настоящее время деятельность Государственной Думы РФ? (доля ответивших «с деятельностью не знаком», «затрудняюсь ответить», в % от числа опрошенных)

Вариант ответа	2007	2011	2013	2014	2015	2016	апр. 16	июнь 16	авг. 16	окт. 16	дек. 16	фев. 17
С деятельностью не знаком	6,2	7,6	6,5	6,8	10,2	11,0	11,1	11,5	11,9	7,7	11,1	9,8
Затрудняюсь ответить	22,3	21,3	20,0	20,5	23,1	20,5	21,7	19,3	20,2	22,9	17,9	21,6

ОЦЕНКА ДЕЯТЕЛЬНОСТИ СОВЕТА ФЕДЕРАЦИИ РФ

- За период с декабря 2016 по февраль 2017 г. оценки деятельности Совета Федерации существенно не изменились. Доля жителей области, «полностью» и «в основном» одобряющих работу верхней палаты Федерального Собрания, находится на отметке 34–35%, удельный вес противоположных характеристик равен 30 – 31% (рис. 26).
- ▼ В среднем за последние 6 опросов по сравнению с 2015 г. отмечается снижение индекса поддержки деятельности Совета Федерации (на 8 п., со 114 до 106 п.; рис. 27).

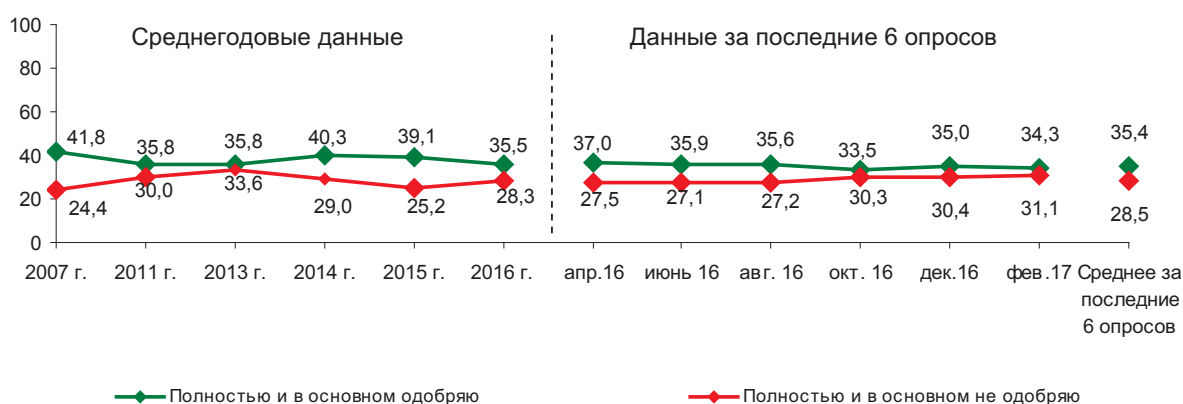


Рис. 26. Оценка деятельности Совета Федерации РФ (в % от числа опрошенных)

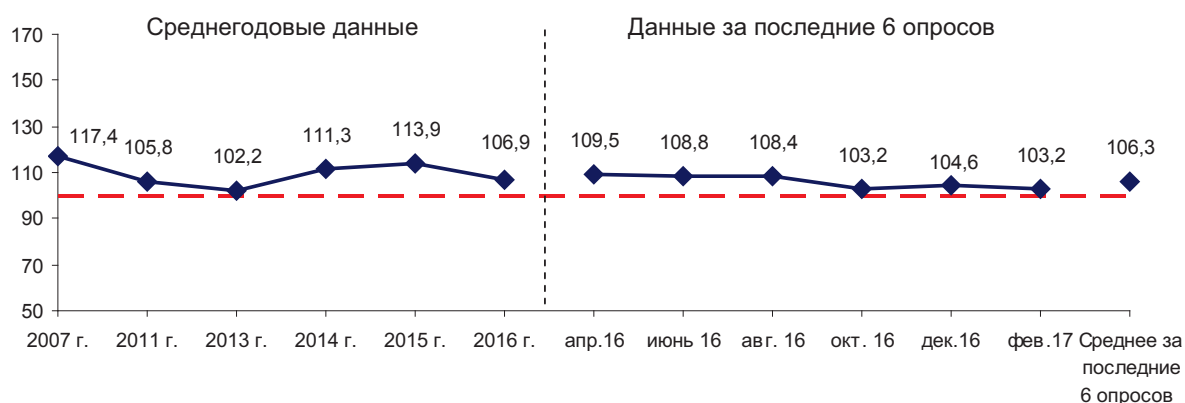


Рис. 27. Динамика индекса одобрения деятельности Совета Федерации РФ (в пунктах)

Как Вы оцениваете в настоящее время деятельность Совета Федерации РФ?

(доля ответивших «с деятельностью не знаком», «затрудняюсь ответить», в % от числа опрошенных)

Вариант ответа	2007	2011	2013	2014	2015	2016	апр. 16	июнь 16	авг. 16	окт. 16	дек. 16	фев. 17
С деятельностью не знаком	8,4	10,3	8,5	7,6	11,8	13,6	13,2	14,9	14,9	11,2	14,5	10,4
Затрудняюсь ответить	25,4	24,0	22,1	23,1	24,0	22,6	22,3	22,1	22,3	25,0	20,1	24,2

ОЦЕНКА ПОЛИТИЧЕСКОЙ ОБСТАНОВКИ В РОССИИ

- ▲ За два последних месяца доля жителей области, характеризующих политическую обстановку в России как «напряжённую», «критическую», «взрывоопасную», снизилась на 3 п.п. (с 53 до 50%; *рис. 28*).
- ▲ В среднем за последние 6 опросов по сравнению с 2015 г. оценки несколько улучшились: соответствующий индекс вырос на 6 п. (с 67 до 73 п.; *рис. 29*).

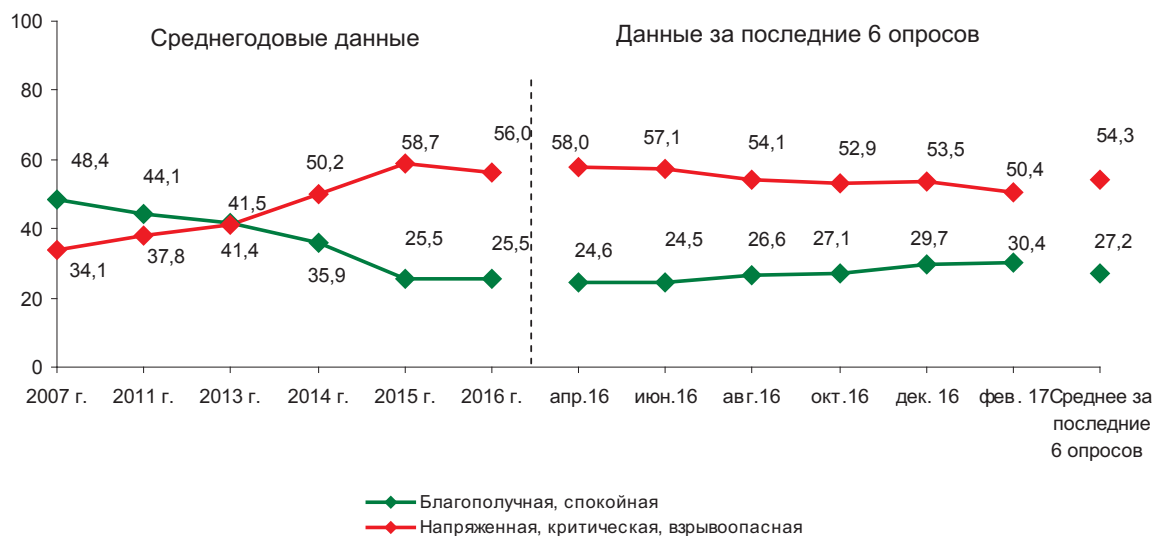


Рис. 28. Оценка населением политической обстановки в России (в % от числа опрошенных)

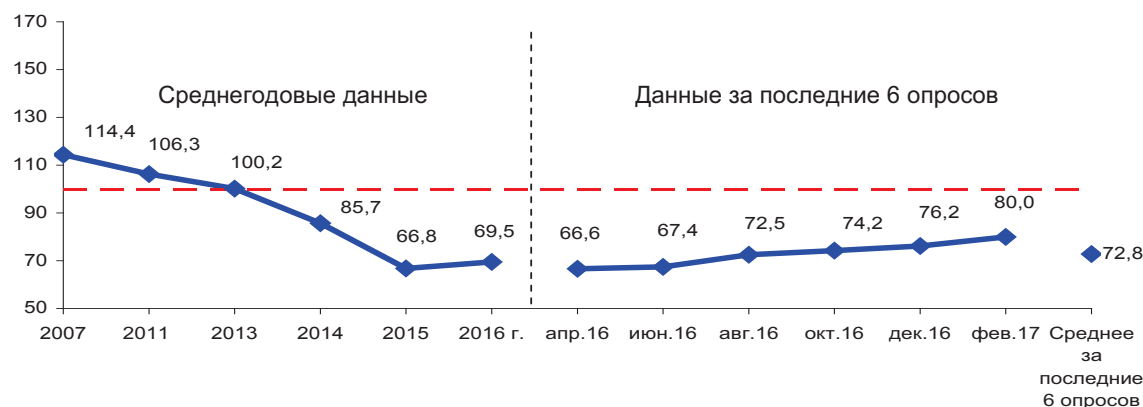


Рис. 29. Динамика индекса оценки политической обстановки в России (в пунктах)

ПАРТИЙНО-ПОЛИТИЧЕСКИЕ ПРЕДПОЧТЕНИЯ НАСЕЛЕНИЯ

- В феврале 2017 г. по сравнению с декабрём 2016 г. существенно не изменился уровень поддержки «Единой России» (34–36%), КПРФ (7–9%) и «Справедливой России» (4 – 6%). (табл. 18). В то же время значительно вырос удельный вес жителей области, отмечающих, что их интересы не выражает ни одна из партий (на 7 п.п.: с 24 до 31%), и несколько снизился уровень поддержки ЛДПР (с 13 до 10%).
- ▼ В среднем за последние 6 опросов по сравнению с 2015 г. уровень поддержки «Единой России» несколько уменьшился (на 4 п.п.: с 39 до 35%), а ЛДПР, напротив, увеличился (также на 4 п.п.: с 6 до 10%).

Таблица 18. Какая партия выражает Ваши интересы? (в % от числа опрошенных)

Партии	2007	Выборы в ГД РФ 2007 г., факт	2011	Выборы в ГД РФ 2011 г., факт	2013	2014	2015	2016	Фев. 2016	Апр. 2016	Июнь 2016	Авг. 2016	Окт. 2016	Фев. 2017	Среднее за последние 6 опросов	Изменение (+/-), среднее за последние 6 опросов к		
																2015	2011	2007
Единая Россия	30,2	60,5	31,1	33,4	29,4	32,8	38,8	35,4	35,1	34,1	36,0	36,5	36,3	33,9	35,3	-4	+4	+5
ЛДПР	7,5	11,0	7,8	15,4	7,2	7,6	6,2	10,4	6,9	8,2	10,3	10,5	12,8	10,2	9,8	+4	+2	+2
КПРФ	7,0	9,3	10,3	16,8	11,3	9,7	7,1	8,3	9,4	7,2	8,0	7,5	9,0	7,2	8,1	+1	-2	+1
Справедливая Россия	7,8	8,8	5,6	27,2	4,6	3,5	3,6	4,2	2,7	2,7	4,0	4,7	6,1	4,3	4,1	0	-2	-4
Другая	1,8	–	1,9	–	0,6	0,3	0,2	0,3	0,5	0,2	0,3	0,4	0,3	0,1	0,3	0	-2	-2
Никакая	17,8	–	29,4	–	34,9	34,4	31,8	29,4	31,7	34,9	29,7	26,1	23,7	30,7	29,5	-2	0	+12
Затрудняюсь ответить	21,2	–	13,2	–	10,2	11,7	12,2	12,0	13,7	12,7	11,7	14,3	11,8	13,6	13,0	+1	0	-8

ОЦЕНКА ЭКОНОМИЧЕСКОГО ПОЛОЖЕНИЯ РОССИИ

- ▲ В феврале 2017 г. по сравнению с декабрём 2016 г. оценки экономического положения России несколько улучшились: доля негативных отзывов сократилась на 3 п.п. (с 36 до 33%; *рис. 30*).
- В среднем за последние 6 опросов характер суждений остался на уровне 2015 г.: индекс равен 71 п. (*рис. 31*).

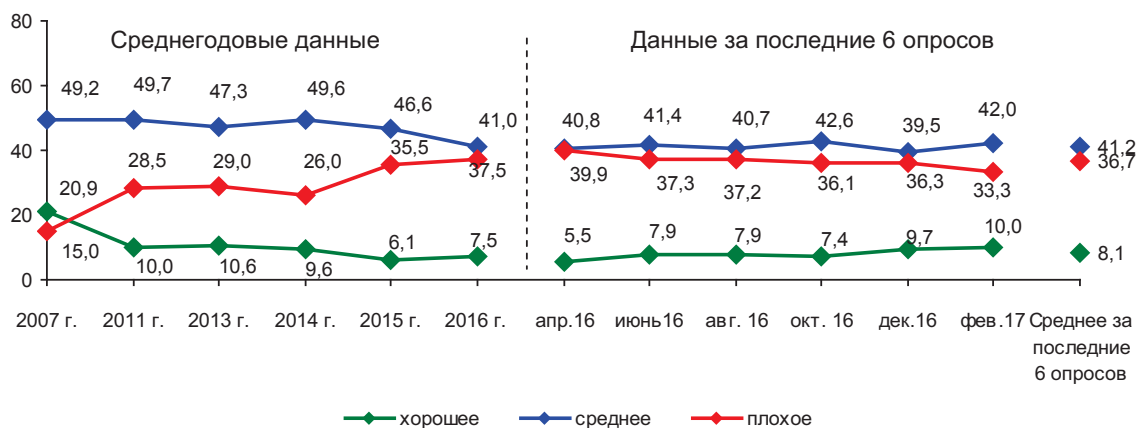


Рис. 30. Оценка населением экономического положения России (в % от числа опрошенных)

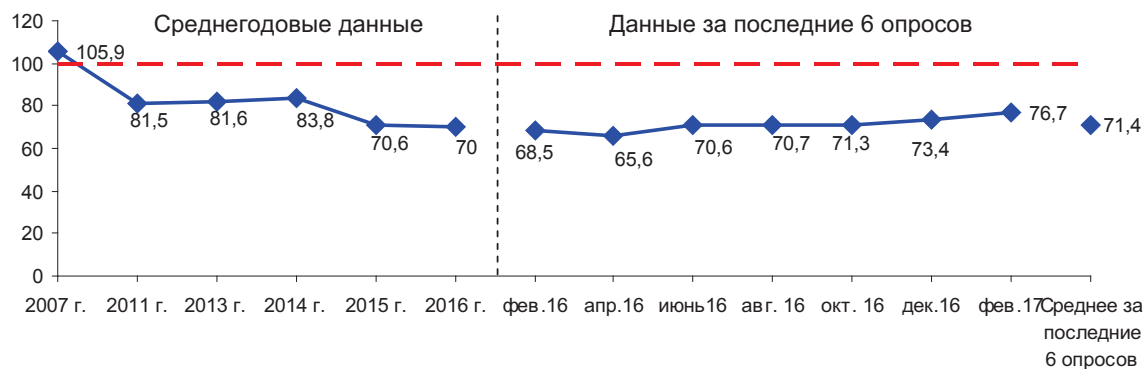


Рис. 31. Динамика индекса экономического положения России (в пунктах)

Как бы Вы оценили экономическое положение России?

(доля ответивших «затрудняюсь ответить», в % от числа опрошенных)

Вариант ответа	2007	2011	2013	2014	2015	2016	апр. 16	июнь 16	авг. 16	окт. 16	дек. 16	фев. 17
Затрудняюсь ответить	14,9	11,8	13,1	14,9	11,8	14,0	13,8	13,4	14,1	13,9	14,5	14,7

ОЦЕНКА ЭКОНОМИЧЕСКОГО ПОЛОЖЕНИЯ РОССИИ В РАЗЛИЧНЫХ СОЦИАЛЬНО-ДЕМОГРАФИЧЕСКИХ ГРУППАХ НАСЕЛЕНИЯ

- ▲ За два последних месяца суждения относительно экономического положения России (прирост соответствующего индекса от 3 до 7 п.) улучшились в семи социально-демографических группах населения; *табл. 19*).
- ▼ В то же время среди 20% наименее обеспеченных наблюдается неблагоприятная динамика мнений (снижение индекса на 5 п., с 67 до 62 п.).
- В среднем за последние 6 опросов по сравнению с 2015 г. в большинстве социально-демографических категорий населения (в 10) существенных изменений в динамике индекса экономической ситуации в стране не произошло. Отмечается повышение индекса среди жителей районов (на 7 п., с 64 до 71 п.) и 20% наименее обеспеченных (на 4 п., с 56 до 60 п.) и снижение индекса среди жителей Череповца (на 5 п., с 77 до 72 п.), Вологды (также на 5 п., с 76 до 71 п.).

**Таблица 19. Динамика индекса экономического положения России
в различных социально-демографических группах населения (в пунктах)**

Категория населения	2007	2011	2013	2014	2015	2016	Апр. 2016	Июнь 2016	Авг. 2016	Окт. 2016	Дек. 2016	Фев. 2017	Среднее за последние 6 опросов	Изменение (+/-), среднее за последние 6 опросов к		
	2015	2011	2007													
<i>Пол</i>																
Мужской	108,1	82,7	82,8	82,3	69,6	70,4	66,0	68,7	72,7	69,8	75,3	75,8	71,4	+1	-11	-37
Женский	104,0	80,6	80,7	84,7	71,5	69,7	65,1	71,9	69,2	72,6	71,8	77,5	71,4	0	-9	-33
<i>Возраст</i>																
До 30 лет	110,0	87,2	82,4	89,4	75,4	75,0	74,7	72,5	73,2	76,0	76,1	81,1	75,6	0	-12	-34
30-55 лет	106,2	80,1	82,7	82,0	69,0	69,1	64,7	69,0	71,1	70,0	73,7	77,3	71,0	+2	-9	-35
Старше 55 лет	101,6	79,2	79,6	82,0	70,0	68,4	61,4	71,5	68,7	70,5	71,2	73,4	69,5	0	-10	-32
<i>Образование</i>																
Н/среднее и среднее	103,9	79,6	76,0	77,3	67,8	67,7	63,4	66,5	69,6	72,1	71,6	73,8	69,5	+2	-10	-34
Среднее специальное	105,8	81,1	82,3	83,8	69,9	69,8	65,2	72,9	68,5	71,7	72,9	77,2	71,4	+1	-10	-34
Н/высшее и высшее	108,2	84,0	86,8	90,6	74,7	73,0	68,2	72,8	74,5	70,3	76,2	79,6	73,6	-1	-10	-35
<i>Доходные группы</i>																
20% наименее обеспеченных	98,1	67,9	60,6	67,7	55,8	59,4	57,5	59,0	52,1	61,1	67,0	61,9	59,8	+4	-8	-38
60% средне-обеспеченных	106,8	82,3	83,3	83,8	70,5	68,0	63,4	68,6	69,7	69,4	70,5	77,4	69,8	-1	-12	-37
20% наиболее обеспеченных	114,9	92,5	95,0	97,7	81,7	81,5	80,2	85,3	81,6	80,8	83,9	86,7	83,1	+1	-9	-32
<i>Территории</i>																
Вологда	95,0	79,6	82,7	88,8	75,6	71,2	67,6	74,1	74,1	69,0	69,7	72,3	71,1	-5	-8	-24
Череповец	106,5	84,2	85,5	89,7	77,2	69,7	63,4	67,9	73,5	73,2	73,5	79,9	71,9	-5	-12	-35
Районы	110,4	81,1	79,1	77,5	64,3	69,5	65,6	70,2	67,4	71,6	75,2	77,4	71,2	+7	-10	-39