

**САМООЦЕНКА МАТЕРИАЛЬНОГО
ПОЛОЖЕНИЯ И ТЕНДЕНЦИИ
ПОТРЕБИТЕЛЬСКИХ НАСТРОЕНИЙ**

САМООЦЕНКА МАТЕРИАЛЬНОГО ПОЛОЖЕНИЯ

- За два последних месяца оценки населения относительно личного материального положения существенно не изменились. Доля положительных отзывов составляет 9–11%, отрицательных – 32–34% (рис. 29).
- В 2016 г., как и годом ранее, индекс оценки личного материального положения составляет 77 п. (рис. 30).

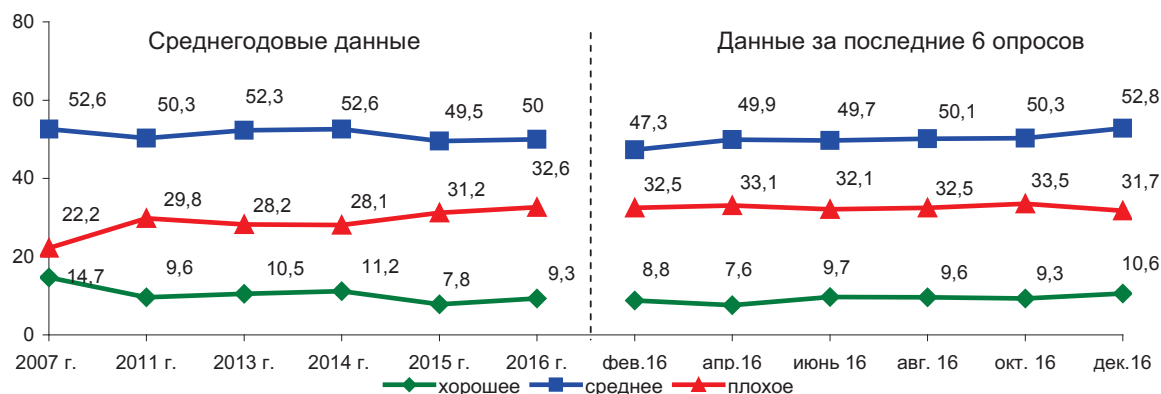


Рис. 29. Оценка населением личного материального положения (в % от числа опрошенных)

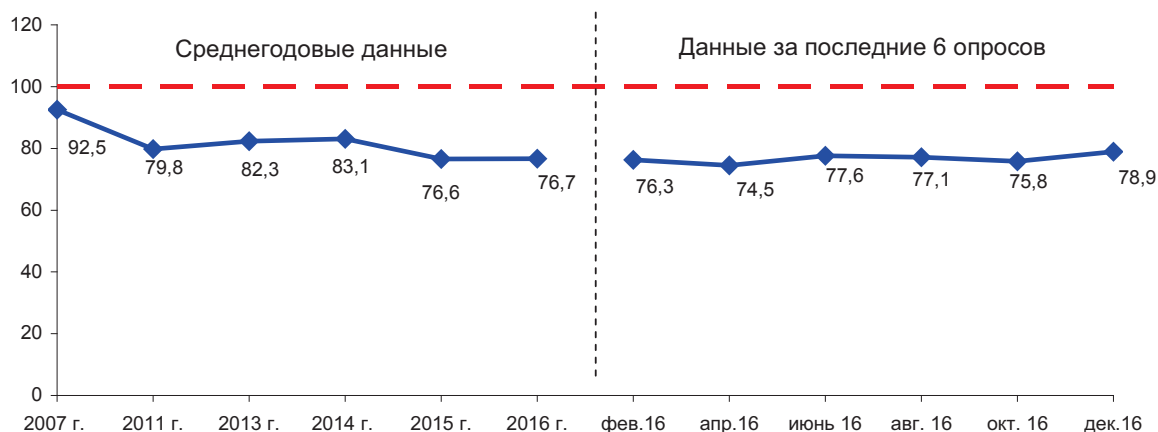


Рис. 30. Динамика индекса личного материального положения (в пунктах)

Как бы Вы оценили материальное положение Вашей семьи?
(доля ответивших «затрудняюсь ответить», в % от числа опрошенных)

Вариант ответа	2007	2011	2013	2014	2015	2016	фев. 16	апр. 16	июн. 16	авг. 16	окт. 16	дек. 16
Затрудняюсь ответить	10,4	10,3	9,1	8,2	11,4	8,1	11,3	9,3	8,5	7,8	6,9	4,9

УРОВЕНЬ ДОХОДОВ НАСЕЛЕНИЯ

- ▲ За два последних месяца размер фактического дохода заметно вырос в группе жителей области, относящихся по самооценке доходов к категории 20% наиболее обеспеченных (на 1115 руб., с 24 395 до 25510 руб.; табл. 15). В то же время отмечается снижение уровня доходов среди 20% наименее обеспеченных (на 647 руб.: с 6 241 до 5 594 руб.). Соотношение между фактическим доходом и прожиточным минимумом в этой группе в октябре – декабре 2016 г. снизилось (в 0,1 раза) и составляет всего половину прожиточного минимума.
- ▲ За период с 2015 по 2016 г. размер фактического дохода увеличился как среди 20% наименее обеспеченных (на 249 руб.: с 5 430 до 5 679 руб.), так и среди 20% наиболее обеспеченных (на 1 668 руб.: с 23 624 до 25 292 руб.). В этих группах выросло и соотношение фактического дохода и прожиточного минимума (в 0,1 раза).

Таблица 15. Соотношение фактического дохода на одного члена семьи и прожиточного минимума (в распределении по доходным группам)

Доходные группы	2007	2011	2013	2014	2015	2016	Фев. 2016	Апр. 2016	Июнь 2016	Авг. 2016	Окт. 2016	Дек. 2016	Изменение (+/-), 2016 к 2015		
													2015	2011	2007
<i>Фактический доход в среднем по области, руб.</i>															
	5440	9363	11319	12538	12837	13220	12814	13389	13386	13156	13206	13367	+383	+3857	+7780
<i>Фактический доход по доходным группам, руб.</i>															
20% наименее обеспеченных	2086	3905	4531	5191	5430	5679	5090	5404	5998	5747	6241	5594	+249	+1774	+3593
60% средне-обеспеченных	4633	8425	10112	11187	11708	11707	11271	12113	11450	11715	11784	11911	-1	+3282	+7074
20% наиболее обеспеченных	11218	17637	21730	23937	23624	25292	25168	25204	26596	24877	24395	25510	+1668	+7655	+14074
<i>Прожиточный минимум, руб.</i>															
	3887	6549	7408	8341	10010	10102	9678*	9678*	10241	10241	10506	10269	+92	+3553	+6215
<i>Соотношение фактического дохода и прожиточного минимума в среднем по области, раз</i>															
	1,4	1,4	1,5	1,5	1,3	1,3	1,3	1,4	1,3	1,3	1,3	1,3	0	-0,1	-0,1
<i>Соотношение фактического дохода и прожиточного минимума по доходным группам, раз</i>															
20% наименее обеспеченных	0,5	0,6	0,6	0,6	0,5	0,6	0,5	0,6	0,6	0,6	0,6	0,5	+0,1	0	+0,1
60% средне-обеспеченных	1,2	1,3	1,4	1,3	1,2	1,2	1,2	1,3	1,1	1,1	1,1	1,2	0	-0,1	0
20% наиболее обеспеченных	2,9	2,7	2,9	2,9	2,4	2,5	2,6	2,6	2,6	2,4	2,3	2,5	+0,1	-0,2	-0,4

* Данные за IV квартал 2015 г.

ПОКУПАТЕЛЬНАЯ СПОСОБНОСТЬ ДОХОДОВ НАСЕЛЕНИЯ

- В октябре–декабре 2016 г. оценки покупательной способности существенно не изменились. Доля жителей области, которым «денег достаточно для покупки необходимых товаров», достигает 46–47%; удельный вес тех, кому «денег хватает в лучшем случае на еду», находится на уровне 43–44%; доля людей, для которых «покупка различных товаров не вызывает трудностей», составляет 10% (рис. 31).
- В 2016 г. по сравнению с 2015 г. индекс покупательной способности доходов населения существенно не изменился (81–82 пункта; рис. 32).

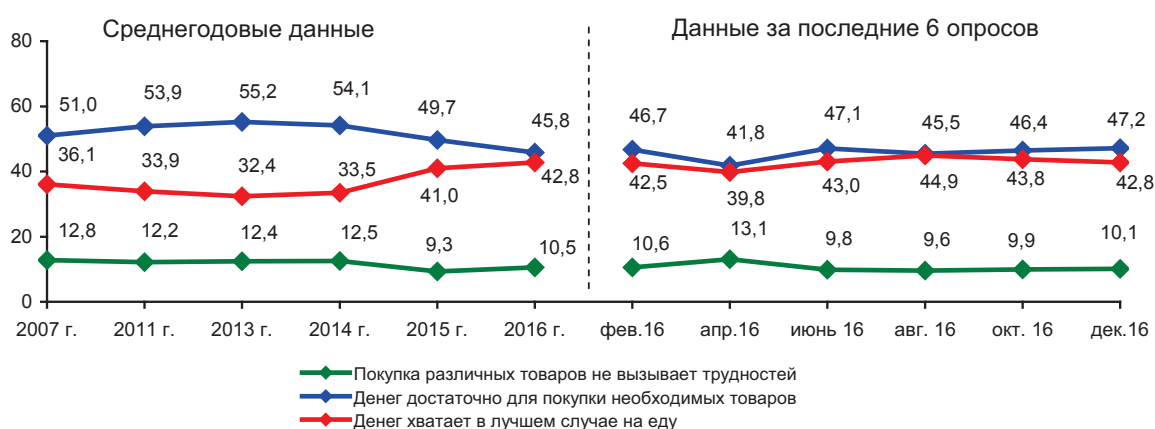


Рис. 31. Оценка покупательной способности доходов населения (в % от числа опрошенных)*

* Распределение ответов на вопрос «Какая из приведенных ниже оценок наиболее точно характеризует Ваши денежные доходы?»

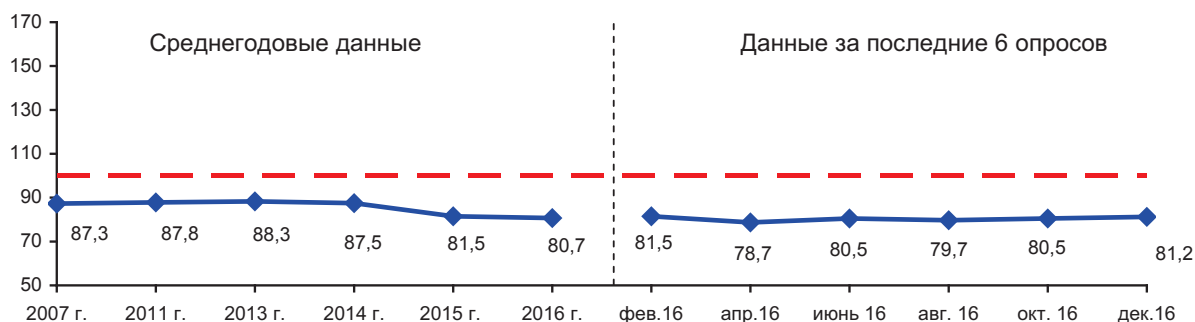


Рис. 32. Динамика индекса покупательной способности доходов населения (в пунктах)*

* Для расчёта индекса доля ответов «Денег вполне достаточно, чтобы ни в чем себе не отказывать» умножается на 200, ответов «Покупка большинства товаров длительного пользования (холодильник, телевизор) не вызывает трудностей, однако покупка автомашины сейчас недоступна» – на 150, «Денег достаточно для приобретения необходимых продуктов и одежды, однако более крупные покупки приходится откладывать на потом», – на 100, «Денег хватает только на приобретение продуктов питания» – на 50. Сумма этих произведений делится на 100.

СОЦИАЛЬНАЯ САМОИДЕНТИФИКАЦИЯ

- В декабре 2016 г. структура социальной самоидентификации населения региона осталась на уровне октября 2016 г.: доля жителей, считающих себя «бедными» и «нищими», достигает 47–49%, удельный вес людей «среднего достатка» составляет 42–44% (рис. 33).
- ▲ В 2016 г. индекс социальной самоидентификации выше, чем в 2015 г. (на 4 пункта: 92 и 88 п. соответственно; рис. 34).

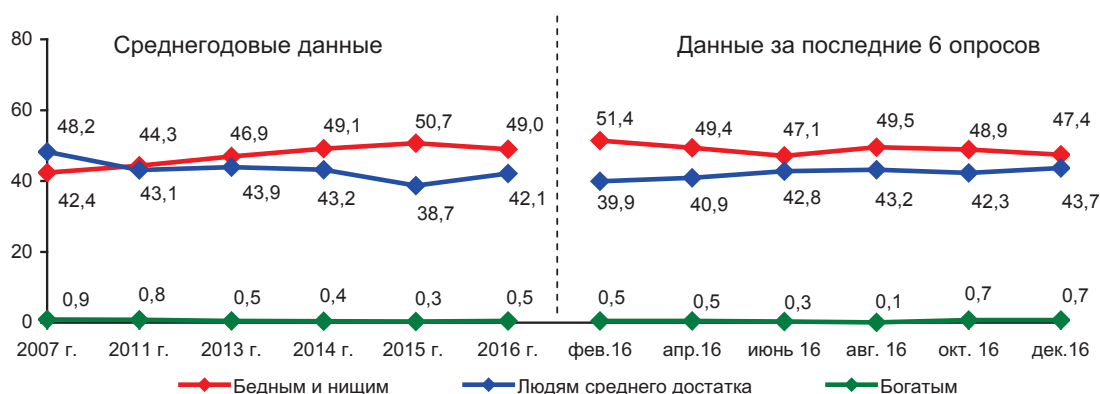


Рис. 33. Динамика социальной самоидентификации населения (в % от числа опрошенных)*

* Распределение ответов на вопрос «К какой категории Вы себя относите?»

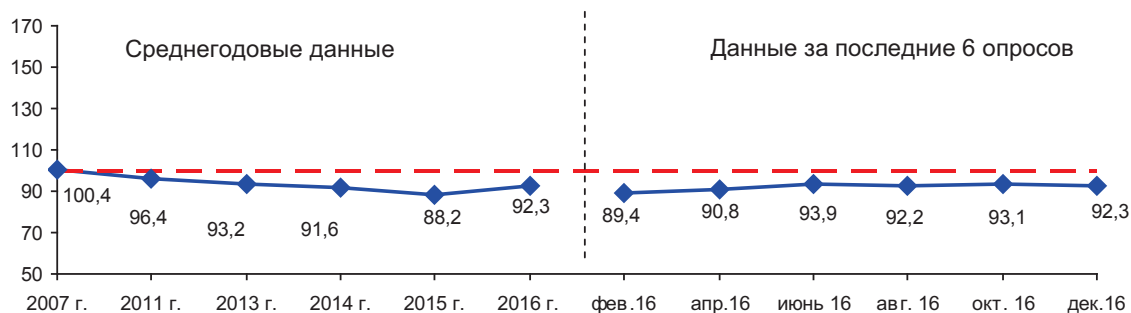


Рис. 34. Динамика индекса социальной самоидентификации населения (в пунктах)**

** Для расчёта индекса социальной самоидентификации доля ответов «Богатые» умножается на 200, «Люди среднего достатка» – на 150, «Бедные» – на 50, «Затрудняюсь ответить» – на 100. Сумма этих произведений делится на 100.

К какой категории Вы себя относите?

(доля ответивших «затрудняюсь ответить», в % от числа опрошенных)

Вариант ответа	2007	2011	2013	2014	2015	2016	фев. 16	апр. 16	июнь 16	авг. 16	окт. 16	дек. 16
Затрудняюсь ответить	8,5	11,8	8,8	7,4	10,3	8,4	8,2	9,1	9,7	7,2	8,1	8,2

СОЦИАЛЬНАЯ САМОИДЕНТИФИКАЦИЯ НАСЕЛЕНИЯ В РАЗЛИЧНЫХ СОЦИАЛЬНО-ДЕМОГРАФИЧЕСКИХ ГРУППАХ

- ▲ За два последних месяца благоприятные тенденции зафиксированы в 5 социально-демографических группах. Наибольший прирост соответствующего индекса наблюдается среди людей с высшим и незаконченным высшим образованием (на 11 п.: с 95 до 106 п.; табл. 16). В то же время среди лиц, имеющих неполное среднее либо среднее образование, произошло ухудшение оценок (на 5 п.: с 87 до 82 п.).
- ▲ В 2015 – 2016 гг. в большинстве социально-демографических групп (в 10) отмечена позитивная динамика соответствующего индекса, особенно среди жителей Вологды (с 84 до 94%).

**Таблица 16. Динамика индекса социальной самоидентификации
в различных социально-демографических группах населения (в пунктах)**

Категория населения	2007	2011	2013	2014	2015	2016	Фев. 2016	Апр. 2016	Июнь 2016	Авг. 2016	Окт. 2016	Дек. 2016	Изменение (+/-), 2016 к			
													2015	2011	2007	
<i>Пол</i>																
Мужской	103,4	98,0	95,3	91,5	89,0	93,5	90,9	91,5	98,7	89,0	94,0	96,9	+5	-5	-10	
Женский	98,2	95,4	91,5	91,5	87,5	91,4	88,0	90,5	90,1	94,7	92,6	92,5	+4	-4	-7	
<i>Возраст</i>																
До 30 лет	110,8	102,2	98,7	97,1	91,2	99,4	98,6	100,0	98,6	98,2	100,1	100,8	+8	-3	-11	
30-55 лет	103,2	97,3	94,0	91,8	87,3	92,0	88,9	88,0	96,3	89,4	92,7	96,9	+5	-5	-11	
Старше 55 лет	87,0	90,2	88,1	87,6	87,4	88,6	84,5	89,5	87,9	92,4	89,9	87,6	+1	-2	+2	
<i>Образование</i>																
Н/среднее и среднее	87,9	85,4	82,3	80,0	83,2	84,1	84,1	86,0	85,5	79,3	87,3	82,3	+1	-1	-4	
Среднее специальное	103,4	94,0	91,4	93,6	88,4	94,3	87,0	92,1	96,9	95,0	97,3	97,5	+6	0	-9	
Н/высшее и высшее	112,3	109,9	106,6	102,5	93,1	99,9	98,3	94,9	101,6	103,5	95,4	106,0	+7	-10	-12	
<i>Доходные группы</i>																
20% наименее обеспеченных	74,1	72,6	62,5	62,9	65,8	65,2	68,2	63,0	73,2	56,5	64,5	65,7	-1	-7	-9	
60% средне-обеспеченных	98,5	93,8	92,7	91,0	87,2	91,8	88,6	90,5	93,4	94,3	92,1	92,0	+5	-2	-7	
20% наиболее обеспеченных	131,3	125,3	127,0	123,5	111,9	117,8	116,1	115,4	119,8	120,3	115,3	119,9	+6	-8	-14	
<i>Территории</i>																
Вологда	111,7	95,0	92,2	90,8	84,2	93,8	94,5	93,4	97,7	93,6	90,8	92,8	+10	-1	-18	
Череповец	115,2	111,4	109,9	105,1	100,2	97,8	92,5	94,9	98,8	101,6	100,6	98,3	-2	-14	-17	
Районы	88,1	89,6	84,8	84,5	83,8	88,5	84,8	87,1	89,3	86,3	90,3	93,3	+5	-1	0	

ИНДЕКС ПОТРЕБИТЕЛЬСКИХ НАСТРОЕНИЙ

- В период с октября по декабрь 2016 г. потребительские настроения жителей Вологодской области не изменились: индекс сохранился на отметке 79 пунктов, что несколько выше показателя февраля 2015 г. (на 4 п.).
- ▼ В 2016 г. значение ИПН сохранилось на уровне предыдущего года (77 п.) и осталось заметно ниже уровня 2007 г. (на 29 пунктов; *рис. 35*).

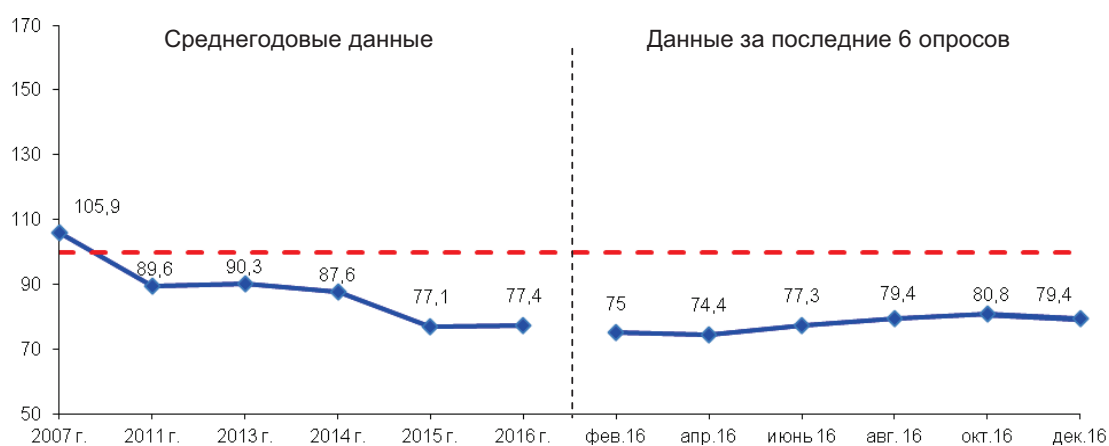


Рис. 35. Динамика индекса потребительских настроений в Вологодской области и России (в пунктах) *

* Индекс потребительских настроений рассчитывается исходя из ответов на вопросы:

1. Как Вы оцениваете материальное положение Вашей семьи: оно лучше или хуже, чем было год назад? (варианты ответов: «лучше», «хуже»).
2. Если говорить о крупных покупках для дома, то, говоря в общем, как Вы считаете, сейчас хорошее или плохое время для того, чтобы покупать большинство таких товаров? (варианты ответов: «хорошее», «плохое»).
3. Как Вы считаете, через год Ваше материальное положение будет лучше, хуже или примерно таким же, как сейчас? (варианты ответов: «будет лучше», «будет хуже», «будет таким же»).
4. Как Вы считаете, следующие 12 месяцев будут для экономики страны хорошим временем или плохим или каким-либо еще? (варианты ответов: «хорошим», «плохим»).
5. Если говорить о следующих пяти годах, они будут для экономики страны хорошим или плохим временем? (варианты ответов: «хорошим», «плохим»).

Для каждого вопроса рассчитываются частные индексы. Среднее арифметическое из частных индексов даёт совокупную величину – индекс потребительских настроений.

ИНДЕКС ПОТРЕБИТЕЛЬСКИХ НАСТРОЕНИЙ В РАЗЛИЧНЫХ СОЦИАЛЬНО-ДЕМОГРАФИЧЕСКИХ ГРУППАХ НАСЕЛЕНИЯ

В октябре–декабре 2016 г. в различных социально-демографических группах наблюдались неоднозначные изменения потребительских настроений.

- ▲ Увеличение индекса отмечается в 20% группе наименее обеспеченных (на 6 п., с 67 до 73 п.), а также в возрастной группе до 30 лет (на 4 п., с 84 до 88 п.). В то же время ИПН существенно снизился среди людей старше 55 лет (на 7 п., с 81 до 74 п.), в 60% группе среднеобеспеченных (на 3 п., с 79 до 76 п.), а также в Вологде (на 3 п., с 78 до 75 п.; табл. 17).
- В среднем за 2016 г. по сравнению с 2015 г. индекс потребительских настроений существенно не изменился в большинстве исследуемых групп. Исключение составляют жители Череповца, где соответствующий индекс снизился на 5 п. (с 83 до 78 п.).

Таблица 17. Динамика индекса потребительских настроений в различных социально-демографических группах населения (в пунктах)

Категория населения	2007	2011	2013	2014	2015	2016	Фев. 2016	Апр. 2016	Июнь 2016	Авг. 2016	Окт. 2016	Дек. 2016	Изменение (+/-), 2016 г. к			
													2015	2011	2007	
<i>Пол</i>																
Мужской	107,8	90,3	91,0	87,6	76,8	78,7	75,2	74,8	79,0	80,3	80,9	81,8	+2	-12	-29	
Женский	104,4	89,1	89,8	87,6	77,3	76,9	74,7	74,0	75,9	78,6	80,8	77,4	0	-12	-28	
<i>Возраст</i>																
До 30 лет	115,2	95,0	94,5	93,0	82,9	83,7	80,6	82,0	84,8	83,2	84,2	87,6	+1	-11	-32	
30-55 лет	107,1	89,1	91,4	87,5	75,2	76,8	73,6	73,3	75,6	79,2	79,3	79,7	+2	-12	-30	
Старше 55 лет	95,7	86,0	85,6	84,2	76,0	75,4	73,4	71,4	75,1	77,2	81,0	74,2	-1	-11	-20	
<i>Образование</i>																
Н/среднее и среднее	100,2	85,6	83,4	80,5	73,6	74,7	70,5	71,1	75,5	75,1	80,1	75,9	+1	-11	-26	
Среднее специальное	105,9	87,9	88,7	86,9	76,9	78,4	75,2	75,4	77,4	79,4	82,1	81,1	+2	-10	-28	
Н/высшее и высшее	113,1	95,6	99,2	96,3	81,1	80,2	79,8	76,6	79,3	84,0	80,6	81,1	-1	-15	-33	
<i>Доход</i>																
20% наименее обеспеченных	88,2	74,8	71,2	69,8	62,5	64,8	63,6	61,6	67,1	57,0	67,3	72,5	+2	-10	-23	
60% средне-обеспеченных	105,5	89,0	90,8	87,0	77,0	76,7	73,7	74,3	75,9	81,6	79,0	75,8	0	-12	-29	
20% наиболее обеспеченных	124,7	105,3	108,9	107,5	91,0	91,5	90,6	88,7	90,6	90,8	93,4	95,0	+1	-14	-33	
<i>Территории</i>																
Вологда	104,2	90,9	92,3	90,8	75,9	77,1	76,2	75,9	78,7	78,2	78,3	75,5	+1	-14	-27	
Череповец	114,9	98,9	97,7	95,3	83,3	78,4	74,9	74,7	77,9	80,6	82,1	80,5	-5	-20	-36	
Районы	102,3	84,4	85,3	81,7	74,2	77,5	74,3	73,2	76,1	79,2	81,6	80,8	+3	-7	-25	

ИНДЕКС ТЕКУЩЕГО ЛИЧНОГО МАТЕРИАЛЬНОГО ПОЛОЖЕНИЯ

- ▼ Индекс текущего личного материального положения в период с октября по декабрь 2016 г. уменьшился с 73 до 70 пунктов.
- ▼ В среднем за 2016 г. индекс материального благосостояния семьи заметно ниже, чем в 2014 г. и 2007 г. (69,4 пункта против 83 и 101,1 пункта соответственно).

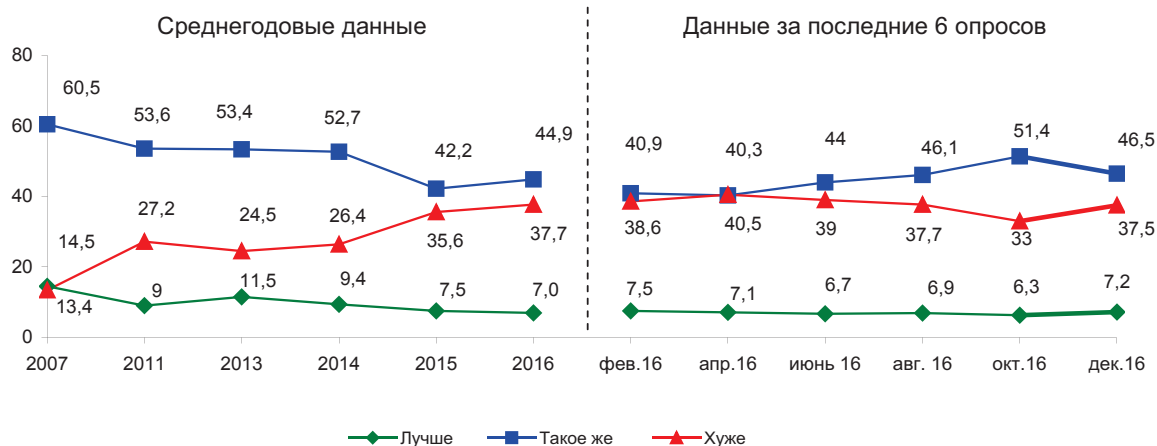


Рис. 36. Как Вы оцениваете своё материальное положение: оно лучше или хуже, чем было год назад? (в % от числа опрошенных)

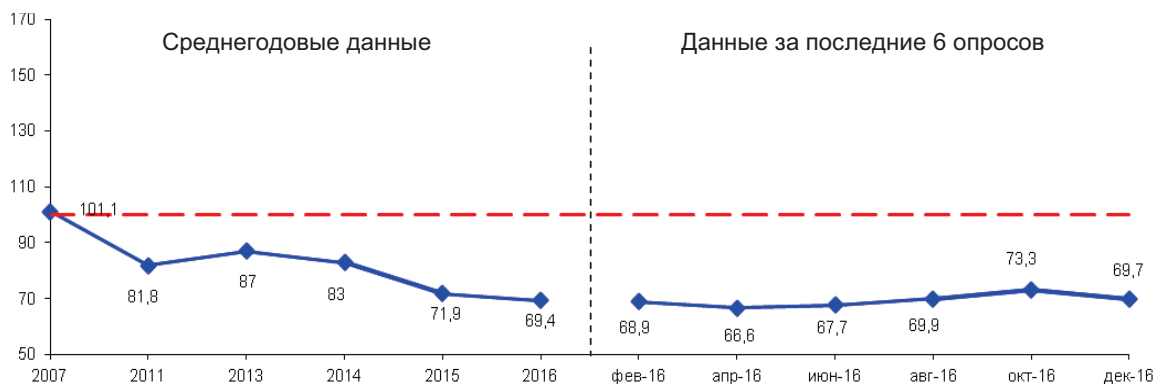


Рис. 37. Индекс текущего личного материального положения (оценка изменений за последний год, в пунктах)

ИНДЕКС ЦЕЛЕСООБРАЗНОСТИ СОВЕРШЕНИЯ КРУПНЫХ ПОКУПОК

- В декабре 2016 г. по сравнению с октябрём индекс целесообразности приобретения товаров длительного пользования существенно не изменился (83,4 пункта).
- ▼ В среднем за 2016 г. ситуация соответствует уровню 2015 г. (78,8 пункта) и менее благоприятна, чем в 2014 и 2007 гг. (87,6 и 95,5 п. соответственно).

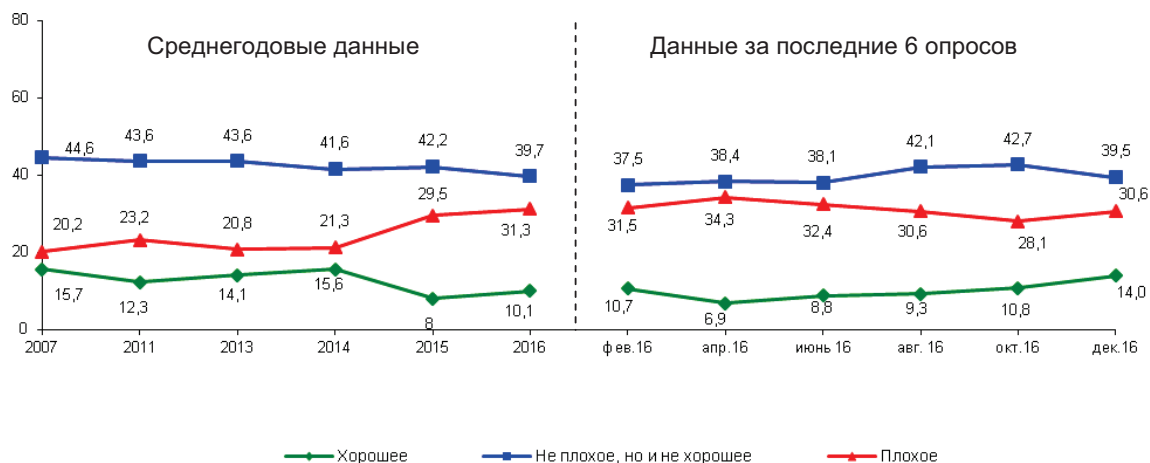


Рис. 38. Если говорить о крупных покупках для дома, то, как Вы считаете, сейчас хорошее или плохое время для того, чтобы их совершать? (в % от числа опрошенных)

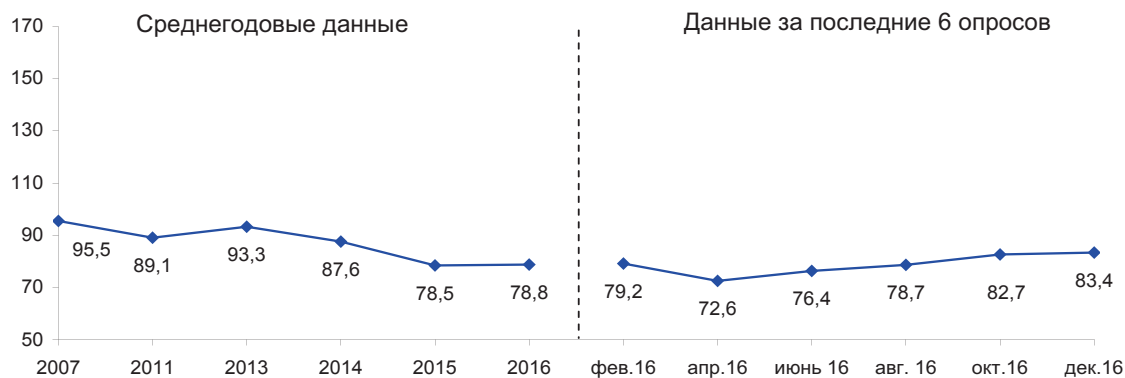


Рис. 39. Индекс целесообразности совершения крупных покупок (в пунктах)

ИНДЕКС ОЖИДАНИЙ ИЗМЕНЕНИЯ ЛИЧНОГО МАТЕРИАЛЬНОГО ПОЛОЖЕНИЯ

- ▼ В декабре 2016 г. по сравнению с октябрём индекс перспектив личного материального положения снизился на 4 пункта (с 83,5 до 79,8 п.).
- В среднем за 2016 г. индекс выше, чем в 2015 г. (79,8 против 77,3 пункта), но заметно уступает показателям 2014 и 2007 гг. (87,5 и 103,6 пункта соответственно).
- ▼

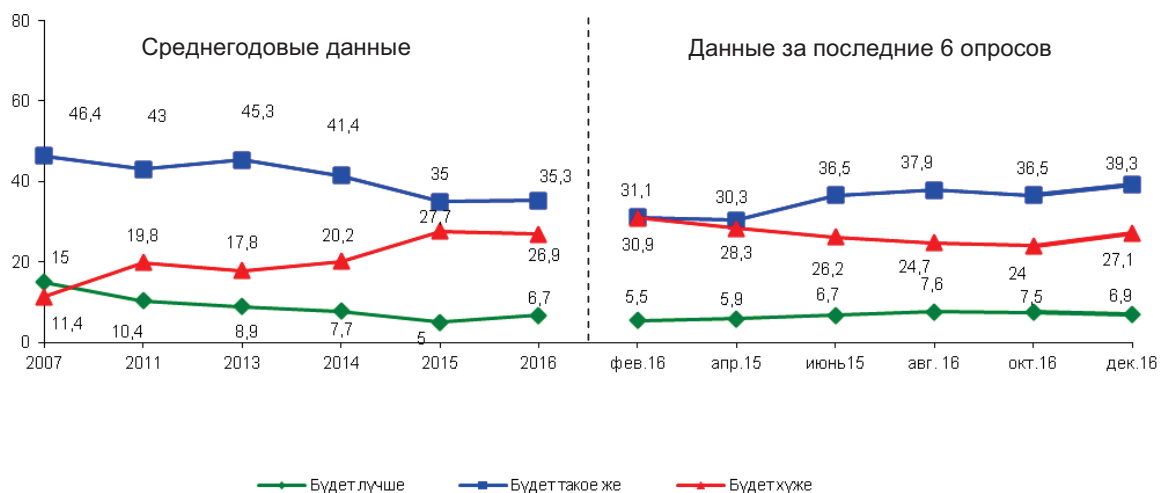


Рис. 40. Как Вы считаете, через год Ваше материальное положение будет лучше, хуже или примерно таким же, как сейчас? (в % от числа опрошенных)

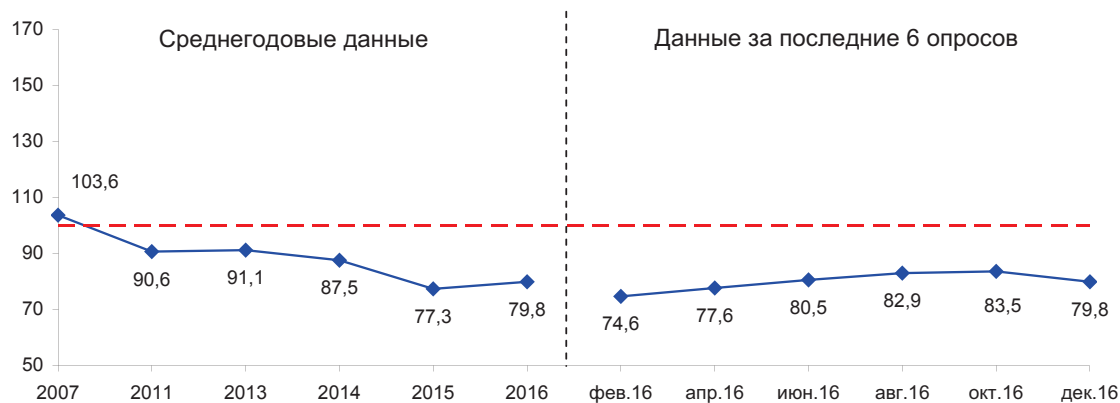


Рис. 41. Индекс перспектив личного материального положения (1 год, в пунктах)

ИНДЕКС ОЦЕНОК КРАТКОСРОЧНЫХ ПЕРСПЕКТИВ РАЗВИТИЯ ЭКОНОМИКИ СТРАНЫ

- В период с октября по декабрь 2016 г. существенно не изменились ожидания населения относительно перспектив развития экономической ситуации в России в ближайший год: индекс сохранился на отметке 80 пунктов.
- ▼ Краткосрочные прогнозы жителей области в 2016 г. примерно соответствуют уровню 2015 г. (76,4 пункта) и менее благоприятны по сравнению с прогнозами 2014 и 2007 гг. (86,8 и 124,4 пункта).

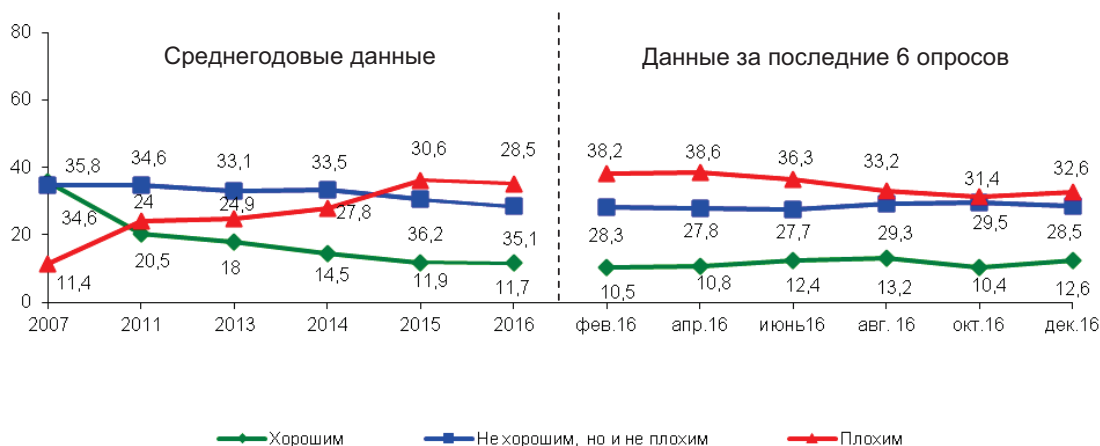


Рис. 42. Как Вы считаете, следующие 12 месяцев будут хорошим временем или плохим или каким-либо ещё для экономики России? (в % от числа опрошенных)

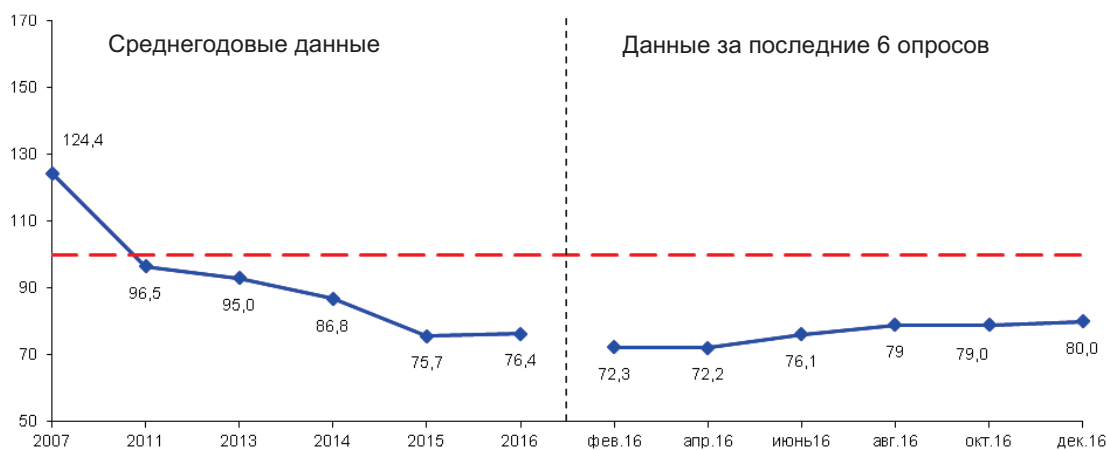


Рис. 43. Индекс краткосрочных перспектив развития экономики страны (1 год, в пунктах)

ИНДЕКС ДОЛГОСРОЧНЫХ ПЕРСПЕКТИВ РАЗВИТИЯ ЭКОНОМИКИ СТРАНЫ

- ▼ Ожидания населения относительно перспектив развития экономики страны в ближайшие 5 лет стали менее благоприятными (83,9 пункта в декабре против 85,7 пункта в октябре 2016 г.).
- ▲ В 2016 г. индекс долгосрочных перспектив развития экономики страны выше
- ▼ уровня 2015 г. (84,2 против 81,9 пункта) и ниже показателей 2014 г. и 2007 г. (86,5 и 105,1 пункта).

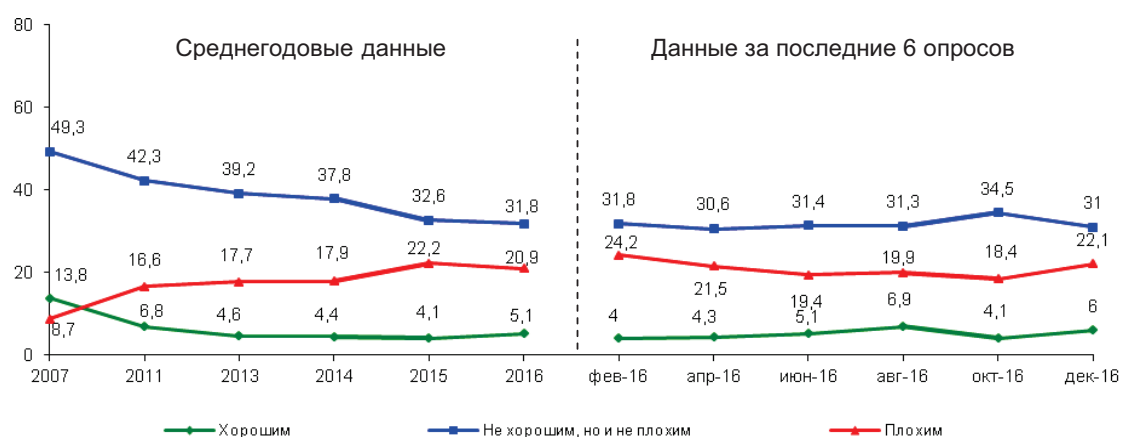


Рис. 44. Следующие 5 лет будут для экономики страны хорошим или плохим временем? (в % от числа опрошенных)

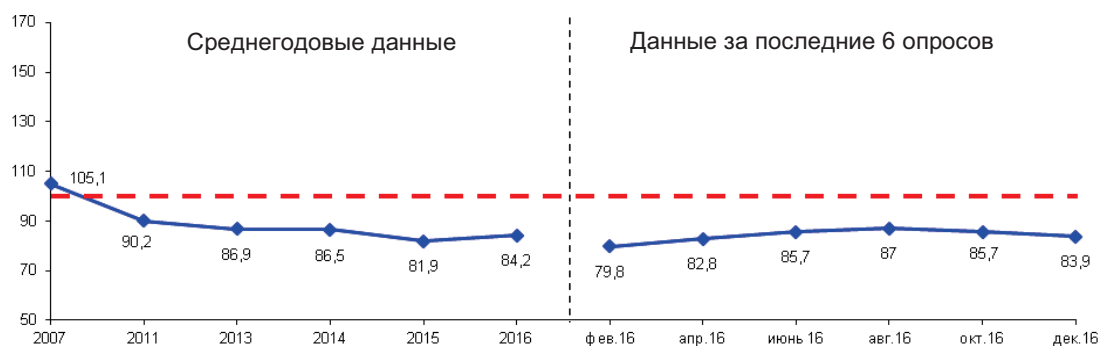


Рис. 45. Индекс долгосрочных перспектив развития экономики страны (5 лет, в пунктах)