

**САМООЦЕНКА МАТЕРИАЛЬНОГО  
ПОЛОЖЕНИЯ И ТЕНДЕНЦИИ  
ПОТРЕБИТЕЛЬСКИХ НАСТРОЕНИЙ**

---

## ОЦЕНКА ЭКОНОМИЧЕСКОГО ПОЛОЖЕНИЯ РОССИИ

- ▲ За два последних месяца оценки экономического положения России несколько улучшились: доля негативных отзывов сократилась с 37 до 34% (рис. 29 – 30). В то же время сохраняется значительный перевес отрицательных отзывов над положительными (в 5 раз).
- ▼ В среднем за последние 6 опросов по сравнению с 2014 г. наблюдаются негативные тенденции: удельный вес позитивных характеристик снизился с 10 до 7%, доля противоположных мнений выросла с 26 до 33%.

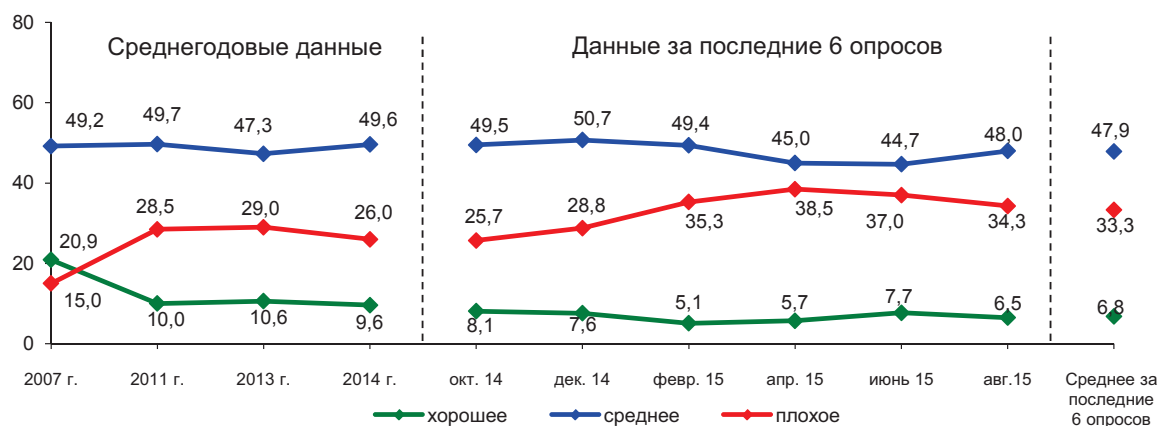


Рис. 29. Оценка населением экономического положения России (в % от числа опрошенных)

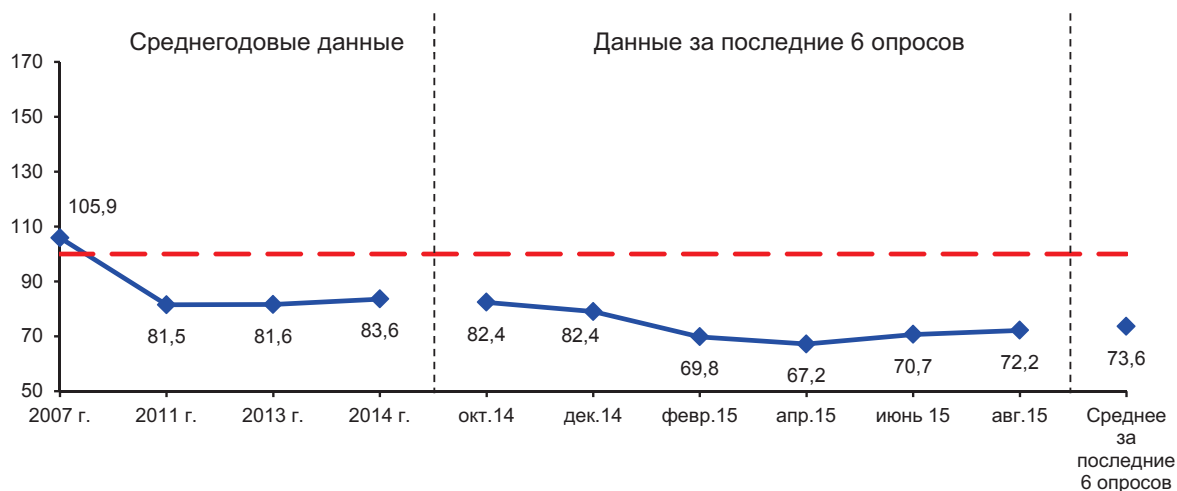


Рис. 30. Динамика индекса экономического положения России (в пунктах)

## ЭКОНОМИЧЕСКОЕ ПОЛОЖЕНИЕ ВОЛОГОДСКОЙ ОБЛАСТИ

- ▲ За период с июня по август 2015 г. **характеристики экономического положения Вологодской области улучшились**: доля тех, кто считает его «плохим», уменьшилась с 45 до 40% (рис. 31 – 32). При этом удельный вес отрицательных отзывов по-прежнему превышает долю положительных суждений: индекс значительно ниже 100 пунктов (66 п.).
- ▼ В среднем за последние 6 опросов по сравнению с 2014 г. **отмечается негативная динамика оценок**: доля людей, полагающих, что экономическое положение региона «плохое», увеличилась с 36 до 42%.

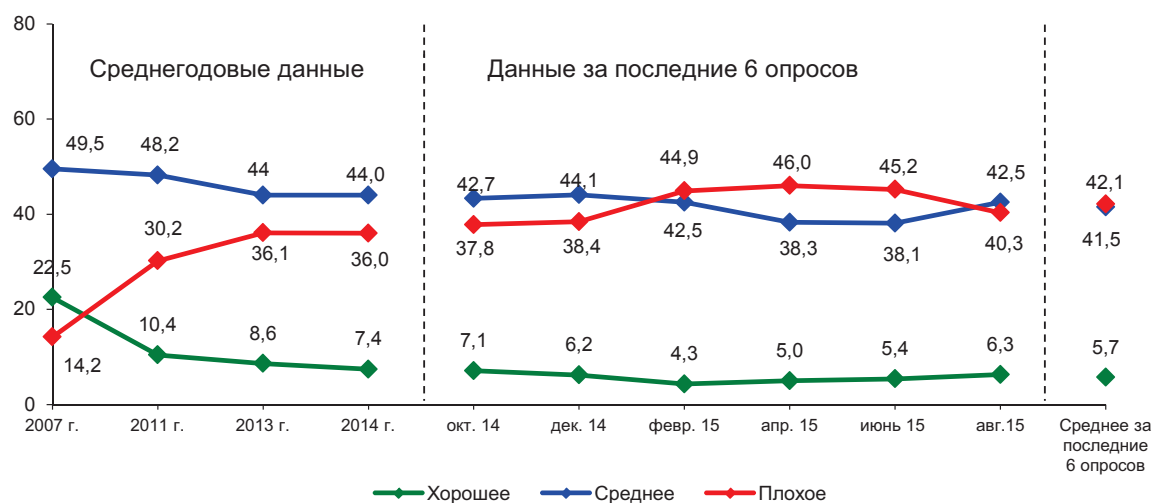


Рис. 31. Оценка населением экономического положения области (в % от числа опрошенных)

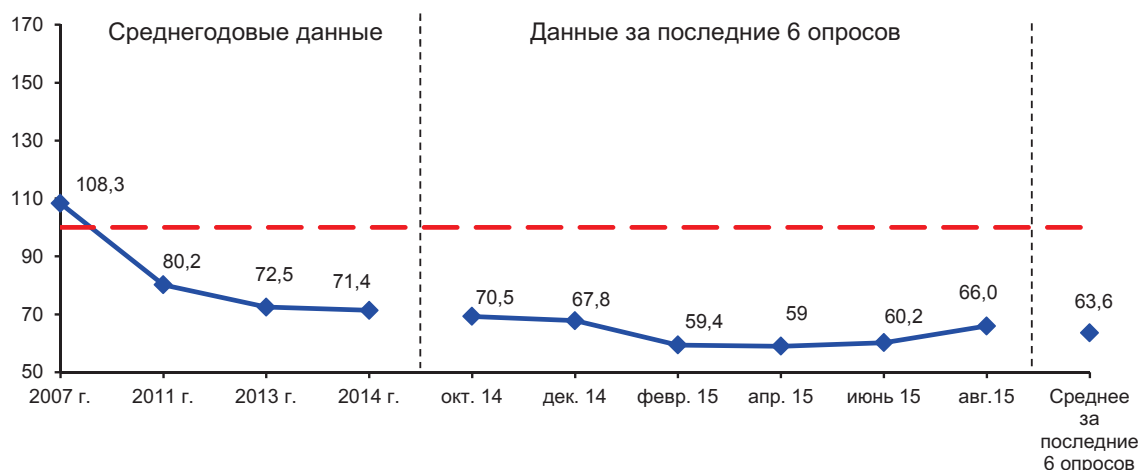


Рис. 32. Динамика индекса экономического положения области (в пунктах)

## УРОВЕНЬ ДОХОДОВ НАСЕЛЕНИЯ

- ▲▼ За период с июня по август 2015 г. размер фактического дохода незначительно вырос среди 20% наиболее обеспеченных жителей (на 1384 руб.), но снизился среди 60% среднеобеспеченных и 20% наименее обеспеченных (на 234 и 116 руб. соответственно; табл. 11). Соотношение дохода с прожиточным минимумом существенно не изменилось во всех доходных группах.
- ▲▼ В среднем за последние 6 опросов по сравнению с 2014 г. представители групп 20% наименее обеспеченных и 60% среднеобеспеченных жителей отметили рост фактического дохода (на 109 и 286 руб. соответственно), в то время как среди 20% наиболее обеспеченных произошло его снижение (на 332 руб.).

Таблица 11. Соотношение фактического дохода на одного члена семьи и прожиточного минимума (в распределении по доходным группам)

Доходные группы	2007	2011	2013	2014	Окт. 2014	Дек. 2014	Февр. 2015	Апр. 2015	Июнь 2015	Авг. 2015	Среднее за последние 6 опросов	Изменение (+/-), среднее за последние 6 опросов к		
												2014	2011	2007
<i>Фактический доход в среднем по области, руб.</i>														
	5440	9363	11319	12538	12435	12480	12329	12670	12984	13097	12666	+128	+3303	+7226
<i>Фактический доход по доходным группам, руб.</i>														
20% наименее обеспеченных	2086	3905	4531	5191	5215	5034	5094	5390	5593	5477	5300	+109	+1395	+3214
60% среднеобеспеченных	4633	8425	10112	11187	10937	11215	10992	11394	12269	12035	11473	+286	+3048	+6840
20% наиболее обеспеченных	11218	17637	21730	23937	24147	23726	23564	23769	22519	23903	23605	-332	+5968	+12387
<i>Прожиточный минимум, руб.</i>														
	3765	6514	7270	8039	8503	8328	8578	8578	10149	10312	9075	+1036	+2561	+5310
<i>Соотношение фактического дохода и прожиточного минимума в среднем по области, раз</i>														
	1,4	1,4	1,6	1,6	1,5	1,5	1,4	1,5	1,3	1,3	1,4	-0,2	0	0
<i>Соотношение фактического дохода и прожиточного минимума по доходным группам, раз</i>														
20% наименее обеспеченных	0,6	0,6	0,6	0,6	0,6	0,6	0,6	0,6	0,6	0,5	0,6	0	0	0
60% среднеобеспеченных	1,2	1,3	1,4	1,4	1,3	1,3	1,3	1,3	1,2	1,2	1,3	-0,1	0	0,1
20% наиболее обеспеченных	3,0	2,7	3,0	3,0	2,8	2,8	2,7	2,8	2,2	2,3	2,6	-0,4	-0,1	-0,4

## ПОКУПАТЕЛЬНАЯ СПОСОБНОСТЬ ДОХОДОВ НАСЕЛЕНИЯ

- В августе 2015 г. структура покупательной способности доходов населения осталась на уровне июня 2015 г.: доля тех, кому «денег хватает в лучшем случае на еду», равна 41%, удельный вес жителей области, которым «денег достаточно для покупки необходимых товаров», составил 50% (рис. 33 – 34). В апреле – августе 2015 г. доля людей с низкой покупательной способностью доходов оказалась выше, чем в предыдущие периоды (41 – 42% против 32 – 38), в то время как удельный вес лиц с высокой покупательной способностью – ниже (7 – 9% против 12 – 13).
- ▼ В среднем за 6 опросов по сравнению с 2014 г. наблюдаются неблагоприятные изменения: доля отрицательных суждений увеличилась на 5% (с 34 до 39%).

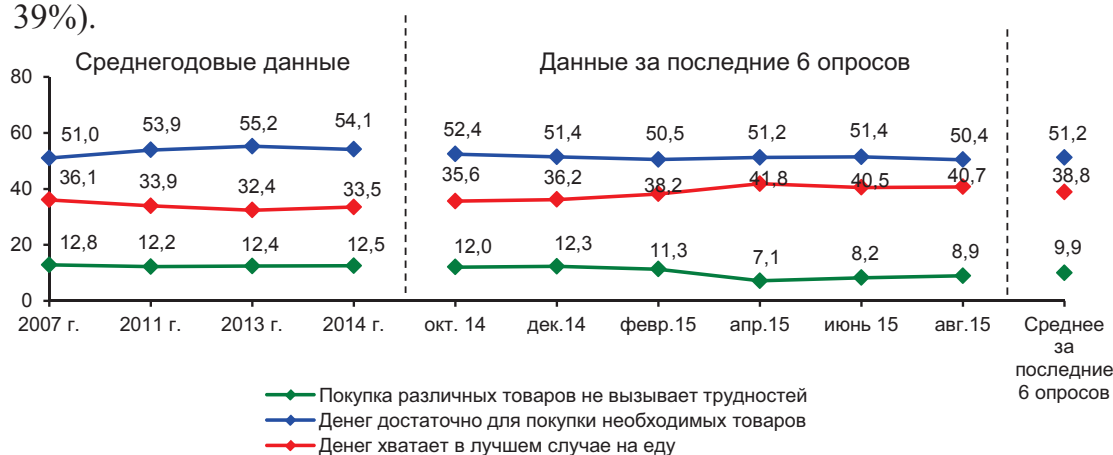


Рис. 33. Оценка покупательной способности доходов населения (в % от числа опрошенных)\*

\* Распределение ответов на вопрос «Какая из приведенных ниже оценок наиболее точно характеризует Ваши денежные доходы?»

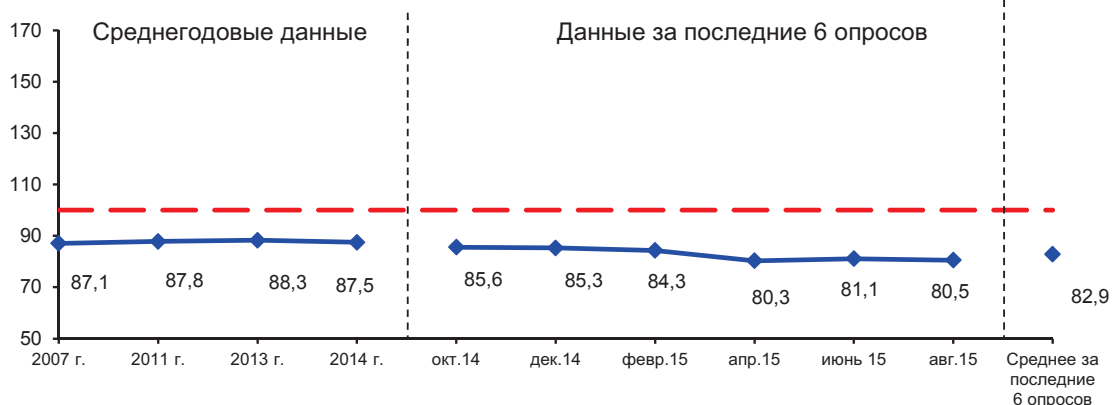


Рис. 34. Динамика индекса покупательной способности доходов населения (в пунктах)\*

\* Для расчёта индекса доля ответов «Денег вполне достаточно, чтобы ни в чем себе не отказывать», умножается на 200, ответов «Покупка большинства товаров длительного пользования (холодильник, телевизор) не вызывает трудностей, однако покупка автомашины сейчас недоступна», - на 150, «Денег достаточно для приобретения необходимых продуктов и одежды, однако более крупные покупки приходится откладывать на потом», - на 100, «Денег хватает только на приобретение продуктов питания» - на 50. Сумма этих произведений делится на 100.

## СОЦИАЛЬНАЯ САМОИДЕНТИФИКАЦИЯ

- ▼ За период с июня по август 2015 г. ухудшилась структура социальной самоидентификации жителей Вологодской области: удельный вес «бедных» и «нищих» увеличился с 48 до 51% (рис. 35 – 36).
- ▼ В среднем за последние 6 опросов по сравнению с 2014 г. суждения незначительно ухудшились: доля «бедных» и нищих» увеличилась с 49 до 51%, удельный вес людей «среднего достатка» снизился с 43 до 40%.

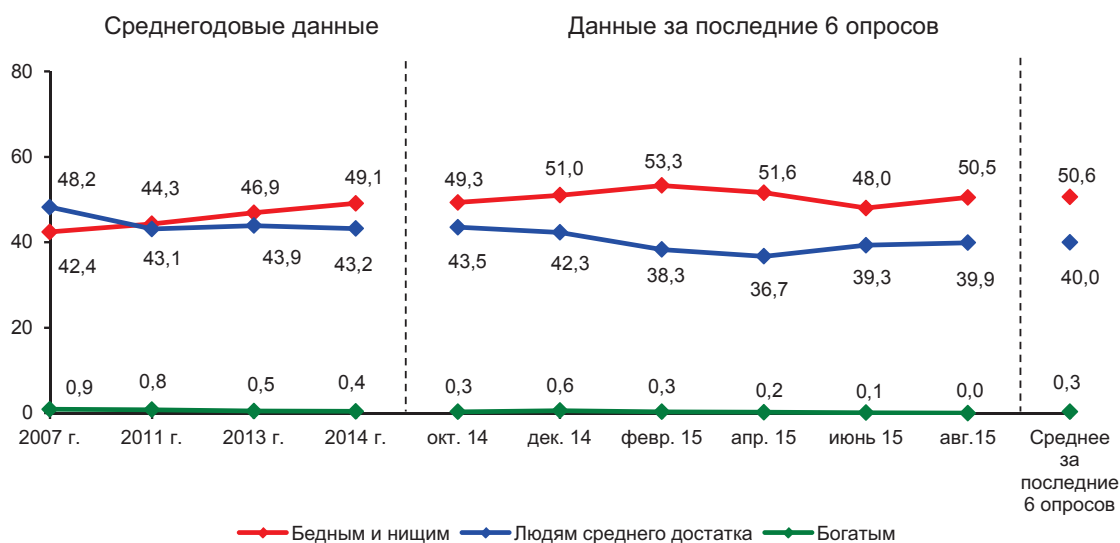


Рис. 35. Динамика социальной самоидентификации населения (в % от числа опрошенных)\*

\* Распределение ответов на вопрос «К какой категории Вы себя относите?»

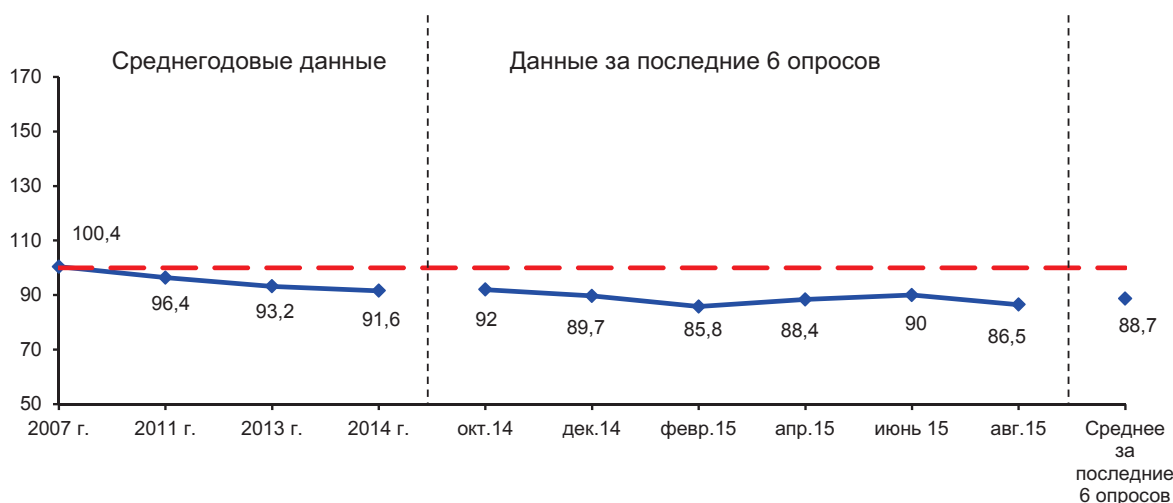


Рис. 36. Динамика индекса социальной самоидентификации населения (в пунктах)

## СОЦИАЛЬНАЯ САМОИДЕНТИФИКАЦИЯ НАСЕЛЕНИЯ В РАЗЛИЧНЫХ СОЦИАЛЬНЫХ ГРУППАХ

- ▼ За период с июня по август 2015 г. **структура социальной самоидентификации ухудшилась в большинстве социально-демографических групп.** Наиболее неблагоприятные изменения произошли в возрастной группе старше 55 лет (индекс упал на 7 п.: с 93 до 86 п.), среди лиц, имеющих неполное высшее и высшее образование (на 11 п., с 97 до 86 п.), в 20%-й группе наименее обеспеченных (на 21 п., с 67 до 46 п.), в 20%-й группе наиболее обеспеченных (на 8 п., со 120 до 113 п.), в Череповце (на 4 п., со 107 до 103 п.; табл. 12).
- ▼ В среднем за последние 6 опросов по сравнению с 2014 г. **в большинстве социальных групп зафиксирована негативная динамика социальной самоидентификации** (индекс снизился на 1 – 7 п.).

Таблица 12. Динамика индекса социальной самоидентификации  
в различных социальных группах населения (в пунктах)\*

Категория населения	2007	2011	2013	2014	Окт. 2014	Дек. 2014	Февр. 2015	Апр. 2015	Июнь 2015	Авг. 2015	Среднее за последние 6 опросов	Изменение (+/-), среднее за последние 6 опросов к		
												2014	2011	2007
<i>Пол</i>														
Мужской	103,4	98,0	95,3	91,5	90,6	90,6	86,7	86,2	90,9	87,5	88,7	-3	-9	-15
Женский	98,2	95,4	91,5	91,5	93,2	89,2	85,1	90,4	89,1	85,8	88,8	-3	-7	-9
<i>Возраст</i>														
До 30 лет	110,8	102,2	98,7	97,1	95,8	92,1	91,0	88,0	90,3	88,0	90,8	-6	-11	-20
30-55 лет	103,2	97,3	94,0	91,8	91,8	87,7	83,6	87,4	87,2	86,2	87,3	-5	-10	-16
Старше 55 лет	87,0	90,2	88,1	87,6	89,9	91,0	85,4	90,2	93,0	86,2	89,3	+2	-1	+2
<i>Образование</i>														
Н/среднее и среднее	87,9	85,4	82,3	80,0	85,7	75,4	73,1	84,3	83,0	85,1	81,1	+1	-4	-7
Среднее специальное	103,4	94,0	91,4	93,6	91,5	93,0	89,6	88,8	89,8	87,7	90,0	-4	-4	-13
Н/высшее и высшее	112,3	109,9	106,6	102,5	99,5	103,0	95,2	93,0	96,7	86,0	95,5	-7	-14	-17
<i>Доходные группы</i>														
20% наименее обеспеченных	74,1	72,6	62,5	62,9	64,0	56,3	60,5	72,0	67,4	46,0	61,0	-2	-12	-13
60% средне-обеспеченных	98,5	93,8	92,7	91,0	92,3	88,6	86,7	87,8	87,2	89,9	88,7	-2	-5	-10
20% наиболее обеспеченных	131,3	125,3	127,0	123,5	117,9	127,6	113,9	109,1	120,4	112,6	116,9	-7	-8	-14
<i>Территории</i>														
Вологда	111,7	95,0	92,2	90,8	92,5	89,2	84,0	84,9	81,4	79,5	85,2	-6	-10	-27
Череповец	115,2	111,4	109,9	105,1	101,5	101,9	98,7	101,3	106,5	102,6	102,1	-3	-9	-13
Районы	88,1	89,6	84,8	84,5	86,6	83,2	79,6	83,4	85,1	81,5	83,2	-1	-6	-5

\* Для расчёта индекса социальной самоидентификации доля ответов «Богатые» умножается на 200, «Люди среднего достатка» – на 150, «Бедные» – на 50, «Затрудняюсь ответить» – на 100. Сумма этих произведений делится на 100.

## ИНДЕКС ПОТРЕБИТЕЛЬСКИХ НАСТРОЕНИЙ

- ▼ В период с июня по август 2015 г. значение ИПН снизилось на 2,2 пункта (рис. 37).
- ▼ В среднем за последние 6 опросов потребительские настроения жителей области ниже уровня 2014 г. на 8,7 пункта (78,9 пункта против 87,6 пункта).

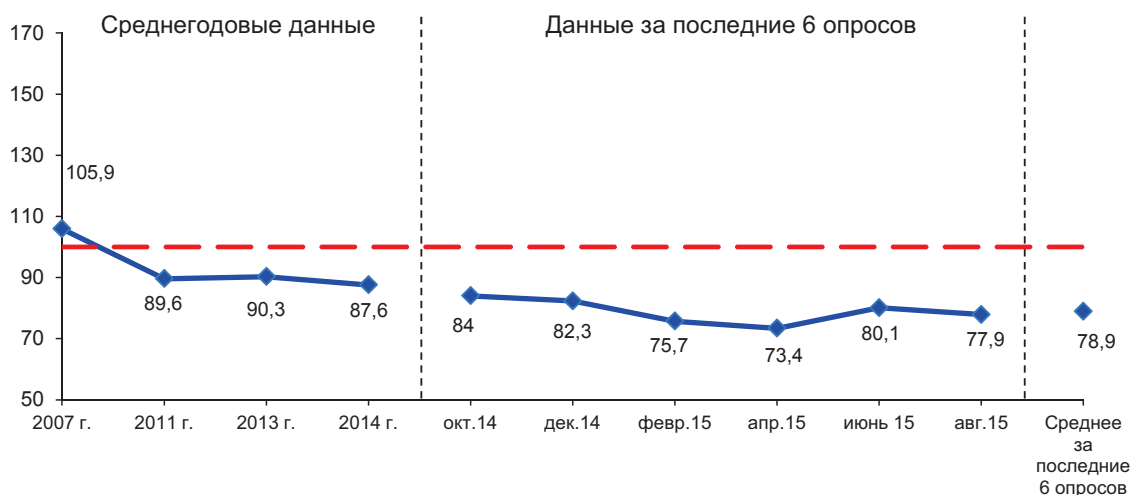


Рис. 37. Динамика индекса потребительских настроений в Вологодской области (в пунктах)\*

\* Индекс потребительских настроений рассчитывается исходя из ответов на вопросы:

1. Как Вы оцениваете материальное положение Вашей семьи: оно лучше или хуже, чем было год назад? (варианты ответов: «лучше», «хуже»).
2. Если говорить о крупных покупках для дома, то, говоря в общем, как Вы считаете, сейчас хорошее или плохое время для того, чтобы покупать большинство таких товаров? (варианты ответов: «хорошее», «плохое»).
3. Как Вы считаете, через год Ваше материальное положение будет лучше, хуже или примерно такое же, как сейчас? (варианты ответов: «будет лучше», «будет хуже»).
4. Как Вы считаете, следующие 12 месяцев будут для экономики страны хорошим временем или плохим или каким-либо еще? (варианты ответов: «хорошим», «плохим»).
5. Если говорить о следующих пяти годах, они будут для экономики страны хорошим или плохим временем? (варианты ответов: «хорошим», «плохим»).

Для каждого вопроса рассчитываются частные индексы. Среднее арифметическое из частных индексов даёт совокупную величину – индекс потребительских настроений.



## ИНДЕКС ПОТРЕБИТЕЛЬСКИХ НАСТРОЕНИЙ В РАЗЛИЧНЫХ СОЦИАЛЬНЫХ ГРУППАХ НАСЕЛЕНИЯ

- ▼ За два последних месяца ИПН снизился в большинстве социально-демографических групп населения, наиболее существенно – в 20%-й группе наименее обеспеченных жителей области (на 10 пунктов; табл. 13).
- ▼ В среднем за последние 6 опросов во всех социальных группах ИПН ниже уровня 2014 г., а также средних показателей предыдущих лет.

**Таблица 13. Динамика индекса потребительских настроений  
в различных социальных группах населения (в пунктах)**

Категория населения	2007	2011	2013	2014	Окт. 2014	Дек. 2014	Февр. 2015	Апр. 2015	Июнь 2015	Авг. 2015	Среднее за последние 6 опросов	Изменение (+/-), среднее за последние 6 опросов к		
												2014	2011	2007
<b>Пол</b>														
Мужской	107,8	90,3	91,0	87,6	82,9	82,6	76,8	72,3	79,2	76,2	78,3	-9	-12	-30
Женский	104,4	89,1	89,8	87,6	84,9	81,9	74,8	74,2	80,8	79,4	79,3	-8	-10	-25
<b>Возраст</b>														
До 30 лет	115,2	95,0	94,5	93,0	89,3	87,8	82,7	77,5	85,1	81,9	84,1	-9	-11	-31
30-55 лет	107,1	89,1	91,4	87,5	83,1	80,1	73,0	71,7	78,8	77,2	77,3	-10	-12	-30
Старше 55 лет	95,7	86,0	85,6	84,2	81,8	81,6	74,9	73,1	78,8	76,7	77,8	-6	-8	-18
<b>Образование</b>														
Н/среднее и среднее	100,2	85,6	83,4	80,5	78,8	75,0	69,6	71,3	76,1	74,1	74,2	-6	-11	-26
Среднее специальное	105,9	87,9	88,7	86,9	82,2	82,0	76,9	71,0	77,6	80,9	78,4	-9	-10	-28
Н/высшее и высшее	113,1	95,6	99,2	96,3	92,1	91,0	80,7	78,2	86,7	79,4	84,7	-12	-11	-28
<b>Доходные группы</b>														
20% наименее обеспеченных	88,2	74,8	71,2	69,8	67,8	64,2	58,6	62,6	66,0	55,6	62,5	-7	-12	-26
60% средне-обеспеченных	105,5	89,0	90,8	87,0	83,6	81,9	76,5	73,8	79,7	80,5	79,3	-8	-10	-26
20% наиболее обеспеченных	124,7	105,3	108,9	107,5	103,7	101,2	92,5	84,4	94,1	93,0	94,8	-13	-11	-30
<b>Территории</b>														
Вологда	104,2	90,9	92,3	90,8	87,8	84,3	74,7	71,7	77,3	78,7	79,2	-12	-12	-25
Череповец	114,9	98,9	97,7	95,3	90,1	90,0	82,7	81,3	87,4	84,4	86,0	-9	-13	-29
Районы	102,3	84,4	85,3	81,7	78,7	76,9	72,4	69,9	77,5	74,0	74,9	-7	-10	-27