

ТЕНДЕНЦИИ РАЗВИТИЯ ГРАЖДАНСКОГО ОБЩЕСТВА

ОЦЕНКА ВОЗМОЖНОСТИ ЛИЧНОГО ВЛИЯНИЯ НА ПОЛОЖЕНИЕ ДЕЛ

- ▲ В 2015 г. по сравнению с 2014 г. снизилась доля жителей области, считающих, что они не могут повлиять на состояние дел в стране (на 4 п.п., с 74 до 70%; табл. 11), своём доме, дворе – на 3 п.п., с 47 до 44%), области (на 2 п.п., с 73 до 71%).
- ▼ Уменьшилась доля тех, кто положительно оценивает возможность личного влияния на своей работе (на 3 п.п., с 41 до 38%), в семье (на 2 п.п., с 78 до 76%), в городе/ районе (на 2 п.п., с 9 до 7%).

В целом позитивные изменения наблюдаются главным образом в оценках собственного влияния на происходящее в доме/ дворе, негативные – на месте работы.

Таблица 11. Как вы считаете, можете ли Вы лично сегодня повлиять на состояние дел..? (в % от числа опрошенных)*

Показатель	2011 г.	2013 г.	2014 г.	2015 г.	Изменение (+ / -) 2015 г.		
					к 2014	к 2013	к 2011
<i>В Вашей семье</i>							
Да	77,1	76,9	77,5	75,7	-2	-1	-1
Нет	12,7	12,8	13,2	11,7	-1	-1	-1
Затрудняюсь ответить	10,1	10,3	9,3	12,6	+4	+2	+3
<i>У Вас на работе</i>							
Да	50,7	42,9	40,9	37,5	-3	-5	-13
Нет	29,6	36,1	38,3	40,1	+2	+4	+11
Затрудняюсь ответить	19,7	21,1	20,9	22,4	+1	+1	+3
<i>В Вашем доме, дворе, где Вы живете</i>							
Да	35,6	34,5	33,5	35,1	+1	+1	-1
Нет	42,7	41,1	47,1	44,3	-3	+3	+2
Затрудняюсь ответить	21,7	24,5	19,4	20,6	+3	-4	-1
<i>В Вашем городе, районе</i>							
Да	12,3	7,1	9,4	7,1	-2	0	-5
Нет	62,1	65,7	68,6	68,3	0	+3	+6
Затрудняюсь ответить	25,7	27,2	22,0	24,6	+3	-3	-1
<i>В нашей области</i>							
Да	7,7	3,0	4,1	3,7	0	+1	-4
Нет	66,6	69,1	73,3	70,9	-2	+2	+4
Затрудняюсь ответить	25,7	27,9	22,5	25,3	+3	-3	0
<i>В стране в целом</i>							
Да	6,6	2,5	3,7	3,3	-1	+1	-3
Нет	67,4	69,5	73,5	70,3	-4	+1	+3
Затрудняюсь ответить	26,0	27,9	22,8	26,4	+3	-2	0

* Вопрос задаётся 1 раз в год.

ФАКТОРЫ, ПРЕПЯТСТВУЮЩИЕ ПРОЯВЛЕНИЮ ГРАЖДАНСКОЙ ПОЗИЦИИ

- ▲ В 2015 г. по сравнению с 2014 г. уменьшилась доля жителей области, считающих, что проявлению людьми своей гражданской позиции мешает боязнь наказания (на 8 п.п., с 20 до 12%; табл. 12), безразличие к общим делам (на 4 п.п., с 24 до 20%), неверие в возможность оказывать влияние на решения властей (на 2 п.п., с 23 до 21%) и привычка надеяться на готовое, в том числе на власть (на 2 п.п., с 22 до 20%).

Таблица 12. Какие препятствия Вы считаете главными для проявления людьми своей гражданской позиции? (в % от числа опрошенных)*

Показатель	2008 г.	2011 г.	2013 г.	2014 г.	2015 г.	Изменение (+ / -) 2015 г.		
						к 2014	к 2013	к 2011
Неверие в возможность оказывать влияние на решения властей	20,7	24,3	27,2	22,7	21,0	-2	-6	-3
Безразличие к общим делам, индивидуализм	43,5	26,2	24,1	23,5	19,6	-4	-5	-7
Привычка надеяться на готовое, в том числе на власть	24,8	19,1	22,0	21,9	19,5	-2	-3	0
Недостаток знаний, некомпетентность	20,9	15,2	19,1	15,9	15,4	-1	-4	0
Недостаток времени, чрезмерная занятость	9,9	12,3	15,5	15,0	14,4	-1	-1	+2
Боязнь наказания, преследований со стороны вышестоящих руководителей, властей, правоохранительных органов	-	15,9	19,9	19,7	11,8	-8	-8	-4
Отсутствие способности к организации	9,5	8,3	11,1	10,7	9,5	-1	-2	+1
Опасения негативной реакции со стороны окружающих	-	6,7	9,4	7,4	6,5	-1	-3	0
Другое	0,5	0,6	0,3	0,2	0,1	0	0	-1
Затрудняюсь ответить	14,9	27,3	29,7	29,9	35,1	+5	+5	+8

* Вопрос задаётся 1 раз в год.

ОЦЕНКА УРОВНЯ СПЛОЧЁННОСТИ ОБЩЕСТВА

- ▼ В 2015 г. по сравнению с 2014 г. снизилась доля жителей области, отмечающих наличие общественного согласия и сплочённости на уровне страны (на 7 п.п., с 29 до 22%; табл. 13), области (на 7 п.п., с 27 до 20%), места проживания (на 7 п.п., с 39 до 32%), ближайшего окружения (на 3 п.п., с 61 до 58%).

Таблица 13. Как Вы считаете, чего сегодня больше: согласия, сплоченности или несогласия, разобщенности? (в % от числа опрошенных)*

Показатель	2011 г.	2013 г.	2014 г.	2015 г.	Изменение (+ / -) 2015 г.		
					к 2014	к 2013	к 2011
<i>В нашей стране</i>							
Больше согласия, сплоченности	14,2	14,1	28,9	22,0	-7	+8	+8
Больше несогласия, разобщенности	61,1	59,5	44,1	49,1	+5	-10	-12
Затрудняюсь ответить	24,7	26,4	27,0	28,9	+2	+3	+4
<i>В нашей области</i>							
Больше согласия, сплоченности	19,3	15,9	26,9	19,9	-7	+4	+1
Больше несогласия, разобщенности	55,6	54,4	44,7	49,1	+4	-5	-7
Затрудняюсь ответить	25,1	29,7	28,4	30,9	+3	+1	+6
<i>В месте Вашего проживания</i>							
Больше согласия, сплоченности	24,1	28,4	39,1	32,2	-7	+4	+8
Больше несогласия, разобщенности	51,5	44,3	34,3	39,6	+5	-5	-12
Затрудняюсь ответить	24,4	27,3	26,6	28,2	+2	+1	+4
<i>В Вашем окружении</i>							
Больше согласия, сплоченности	46,9	52,1	61,4	57,7	-3	+6	+11
Больше несогласия, разобщенности	29,3	23,2	18,3	18,1	0	-5	-11
Затрудняюсь ответить	23,9	24,7	20,3	24,1	+4	-1	0

* Вопрос задаётся 1 раз в год.

- ▲ В период с 2014 по 2015 г. снизилась доля жителей области, считающих, что в настоящее время никому нельзя доверять (на 4 п.п., с 28 до 24%; табл. 14).
- Удельный вес людей с высоким уровнем доверия (доверять можно «большинству знакомых людей», «всем людям без исключения») сохранился на уровне 15%.
- ▼ Немного увеличилась доля тех, кто готов доверять только ближайшему окружению (на 3 п.п., с 53 до 56%).

Таблица 14. Кому Вы можете доверять? (в % от числа опрошенных)*

Показатель	2010 г.	2011 г.	2013 г.	2014 г.	2015 г.	Изменение (+ / -) 2015 г.		
						к 2014	к 2013	к 2011
Только самым близким друзьям и родственникам	58,1	56,5	52,5	53,4	55,7	+3	+3	-1
В наше время никому нельзя доверять	26,1	24,7	27,9	27,9	23,5	-4	-4	-1
Большинству знакомых мне людей можно доверять	12,8	16,1	15,2	12,2	12,6	+1	-3	-4
Доверять нужно всем людям без исключения	2,3	2,5	1,6	3,1	2,5	-1	+1	0

* Вопрос задаётся 1 раз в год.

ГОТОВНОСТЬ ЛЮДЕЙ К ОБЪЕДИНЕНИЮ ДЛЯ ДОСТИЖЕНИЯ СОВМЕСТНЫХ ЦЕЛЕЙ

- ▲ В 2015 г. по сравнению с 2014 г. доля жителей области, готовых объединиться с другими людьми для каких-либо совместных действий, увеличилась в 20-процентных группах наименее- и наиболее обеспеченных жителей области (соответственно на 7 и 4 п.п., с 42 до 49 и с 57 до 61%; табл. 15).
- ▼ В большинстве социально-демографических групп наблюдаются негативные изменения, особенно среди людей с высшим и незаконченным высшим образованием (на 7 п.п., с 67 до 60%), 60% среднеобеспеченных (на 7 п.п., с 57 до 50%), жителей Череповца (на 7 п.п., с 60 до 53%).

Таблица 15. Доля жителей области, готовых и неготовых объединяться с другими людьми для каких-либо совместных действий, если их идеи и интересы совпадают (в % от числа опрошенных)*

Показатель	Готовы объединяться					Не готовы объединяться				
	2011 г.	2013 г.	2014 г.	2015	2015+/- к 2014	2011 г.	2013 г.	2014 г.	2015	2015+/- к 2014
<i>Пол</i>										
Мужской	47,6	43,3	53,3	51,6	-2	26,5	21,0	15,1	18,8	+4
Женский	46,8	42,8	55,7	49,8	-6	24,2	19,1	15,2	18,9	+4
<i>Возраст</i>										
До 30 лет	55,0	50,0	58,5	53,1	-5	22,2	19,1	14,6	18,8	+4
30-55 лет	46,9	45,3	56,8	54,5	-2	25,4	20,2	14,6	19,0	+4
Старше 55 лет	41,1	33,3	48,5	43,9	-5	27,3	20,2	16,4	18,8	+2
<i>Образование</i>										
Среднее и н/среднее	39,1	33,9	45,5	45,4	0	25,5	22,0	16,5	17,3	+1
Среднее специальное	46,6	38,7	53,8	47,7	-6	24,4	20,8	12,8	22,5	+10
Высшее и н/высшее	54,2	57,5	66,8	59,5	-7	25,8	16,8	15,9	16,7	+1
<i>Доходные группы</i>										
20% наименее обеспеченных	41,0	36,1	42,1	48,5	+6	18,7	18,6	17,7	21,5	+4
60% средне-обеспеченных	49,3	43,3	56,9	50,1	-7	26,5	20,0	16,5	19,2	+3
20% наиболее обеспеченных	48,0	56,1	56,8	61,1	+4	29,3	21,6	10,9	18,1	+7
<i>Территории</i>										
Вологда	53,4	51,5	59,0	57,5	-2	21,0	22,0	16,9	20,1	+3
Череповец	52,1	45,8	59,5	52,6	-7	32,9	27,1	18,2	25,4	+7
Районы	41,8	37,5	49,6	45,6	-4	23,2	15,3	12,5	14,5	+2
Область	47,1	43,0	54,6	50,6	-4	25,2	19,9	15,1	18,9	+4

* Вопрос задаётся 1 раз в год.

УЧАСТИЕ В ОБЩЕСТВЕННОЙ И ПОЛИТИЧЕСКОЙ ЖИЗНИ

- ▲ Доля тех, кто оценивает своё участие в общественной и политической жизни как «активное», в 2015 г. по сравнению с 2014 г. увеличилась в первую очередь среди жителей Череповца (на 8 п.п, с 18 до 26%; табл. 16), а также в группе 20% наиболее обеспеченных жителей области (на 2 п.п., с 27 до 29%).
- ▼ В большинстве социально-демографических групп отмечены негативные изменения. Удельный вес «активных» участников существенно снизился среди 20% наименее обеспеченных (на 15 п.п., с 23 до 8%), жителей районов (на 13 п.п., с 28 до 15%), мужчин (на 8 п.п., с 24 до 16%), людей со средним и неполным средним образованием (на 8 п.п., с 20 до 12%).

Таблица 16. Как бы Вы оценили степень Вашего участия в общественной и политической жизни?*

Показатель	Активное					Пассивное				
	2011 г.	2013 г.	2014 г.	2014 г.	2014 г. +/- к 2013 г.	2011 г.	2013 г.	2014 г.	2014 г.	2014 г. +/- к 2013 г.
<i>Пол</i>										
Мужской	25,9	26,4	24,3	15,9	-8	47,8	47,4	53,7	55,1	+1
Женский	28,1	20,3	20,0	19,2	-1	48,7	51,7	54,5	48,5	-6
<i>Возраст</i>										
До 30 лет	29,7	25,0	20,5	17,2	-3	45,6	50,5	56,7	56,0	-1
30-55 лет	26,3	23,5	25,4	17,5	-7	51,0	49,7	52,4	51,7	-1
Старше 55 лет	26,4	20,5	17,9	18,2	0	46,1	49,3	54,7	48,4	-6
<i>Образование</i>										
Среднее и н/среднее	19,6	15,8	20,1	12,1	-8	44,5	52,4	53,9	47,3	-7
Среднее специальное	29,0	24,4	21,6	15,7	-6	47,2	48,0	51,1	53,7	3
Высшее и н/высшее	31,4	28,7	24,8	26,1	+1	52,5	49,6	57,3	53,8	-4
<i>Доходные группы</i>										
20% наименее обеспеченных	16,1	19,3	22,9	8,1	-15	48,0	48,7	56,4	50,7	-6
60% средне-обеспеченных	30,4	24,1	20,9	17,8	-3	45,1	47,9	56,1	53,0	-3
20% наиболее обеспеченных	32,2	26,0	26,7	28,5	+2	57,1	56,9	49,6	52,2	3
<i>Территории</i>										
Вологда	26,4	18,2	14,5	14,5	0	53,7	62,5	65,7	64,4	-1
Череповец	33,4	19,3	17,5	25,7	+8	61,9	58,1	65,1	59,4	-6
Районы	24,3	27,2	28,3	14,9	-13	38,9	39,4	41,9	39,9	-2
Область	27,1	23,0	21,9	17,7	-4	48,3	49,8	54,1	51,5	-3

* Вопрос задаётся 1 раз в год.

ОЦЕНКА ДЕЯТЕЛЬНОСТИ НЕКОММЕРЧЕСКИХ ОРГАНИЗАЦИЙ

- В период с 2014 по 2015 г. сохранился удельный вес жителей области, хорошо знакомых с деятельностью некоммерческих организаций (на уровне 7 – 8%; рис. 40), а также имеющих о них лишь общее представление (36%).

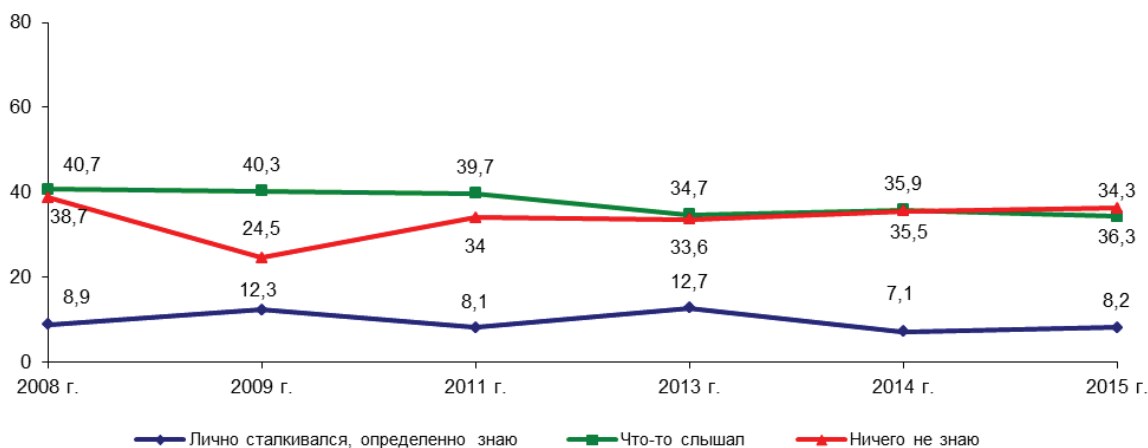


Рис. 40. Знаете ли Вы о деятельности в Вологодской области некоммерческих (общественных) организаций (регионального отделения партий, профсоюзов, религиозных, правозащитных, благотворительных организаций, обществ и т.д.)? (в % от числа опрошенных)*

* Вопрос задаётся 1 раз в год.

- В 2015 г. оценки деятельности некоммерческих организаций существенно не изменились: по-прежнему важную роль НКО отмечают только 4 – 5% населения (рис. 41).

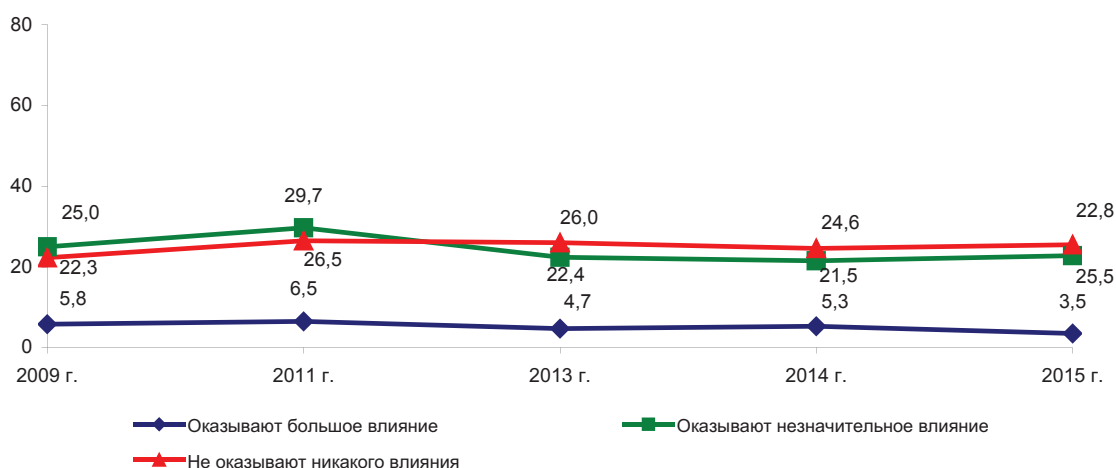


Рис. 41. На Ваш взгляд, в какой степени некоммерческие (общественные) организации влияют на жизнь области? (в % от числа опрошенных)*

* Вопрос задаётся 1 раз в год.