

## **2014 ГОД В ОЦЕНКАХ НАСЕЛЕНИЯ**

---

## ОЦЕНКА ИТОГОВ 2014 ГОДА И ПЕРСПЕКТИВ 2015 ГОДА

- ▼ В 2015 г. по сравнению с 2014 г. существенно ухудшились оценки итогов прошедшего года. Удельный вес населения, считающего 2014 г. «очень удачным» или «в целом хорошим» для страны, области, своей семьи, снизился на 7 – 10 п.п. (табл. 15), доля противоположных мнений возросла на 8 – 13 п.п.
- ▼ Оценки также менее благоприятные, чем в 2011 – 2012 и в 2007 – 2008 гг., но
- ▲ лучше, чем в 2009 – 2010 гг.

Таблица. 15. Оцените, пожалуйста, итоги прошедшего года...  
(в % от числа опрошенных)\*

Вариант ответа	2007	2008	2009	2010	2011	2012	2013	2014	Изменение (+/-) 2014 к		
									2013	2011	2007
<i>Для России</i>											
Очень удачный, в целом хороший	48,6	43,3	19,4	31,2	40,4	39,9	45,4	37,0	-8	-3	-12
Скорее трудный, плохой, очень тяжелый	29,0	44,4	67,5	55,9	42,7	43,9	40,6	53,8	+13	+11	+25
<i>Для области</i>											
Очень удачный, в целом хороший	н.д.	43,0	18,6	30,9	41,4	36,3	42,0	32,5	-10	-9	н.д.
Скорее трудный, плохой, очень тяжелый	н.д.	43,9	68,2	54,8	42,1	47,2	46,0	56,1	+10	+14	н.д.
<i>Для Вас (Вашей семьи)</i>											
Очень удачный, в целом хороший	53,6	48,4	29,6	38,5	46,1	45,4	49,8	43,2	-7	-3	-10
Скорее трудный, плохой, очень тяжелый	35,9	42,7	61,9	51,9	45,0	45,5	42,8	50,4	+8	+5	+15

\* Вопросы задавались в феврале последующего года

- ▼ В период с 2014 по 2015 г. ухудшились ожидания населения относительно перспектив наступившего года. Доля тех, кто прогнозирует «удачный» или «в целом хороший» год для России, области, своей семьи, снизилась на 8 – 9 п.п. (табл. 16), удельный вес негативных ожиданий возрос на 11 – 16 п.п.
- ▼ Ситуация ухудшилась по сравнению с 2011 – 2013 и 2007 – 2008 гг., но более
- ▲ благоприятная, чем в 2009 – 2010 гг.

Таблица. 16. Как вы считаете, каким будет наступивший год?  
(в % от числа опрошенных)\*

Вариант ответа	2007	2008	2009	2010	2011	2012	2013	2014	2015	Изменение (+/-) 2014 к		
										2014	2011	2007
<i>Для России</i>												
Очень удачным, в целом хорошим	44,9	44,7	14,1	25,7	35,3	34,9	39,3	43,5	35,3	-8	0	-10
Скорее трудным, плохим, очень тяжелым	28,6	25,3	69,4	52,5	39,4	36,4	32,4	33,3	49,4	+16	+10	+21
<i>Для области</i>												
Очень удачным, в целом хорошим	н.д.	н.д.	13,7	24,6	35,8	36,1	37,0	41,1	32,0	-9	-4	н.д.
Скорее трудным, плохим, очень тяжелым	н.д.	н.д.	70,1	54,3	39,5	35,4	35,2	34,8	49,7	+15	+10	н.д.
<i>Для Вас (Вашей семьи)</i>												
Очень удачным, в целом хорошим	39,0	49,5	17,9	29,1	38,4	44,1	41,6	47,4	37,4	-10	-1	-2
Скорее трудным, плохим, очень тяжелым	36,6	25,9	64,8	50,2	38,9	32,7	34,9	32,2	43,3	+11	+4	7

\* Вопросы задавались в феврале текущего года

## ОЦЕНКА ИЗМЕНЕНИЯ УСЛОВИЙ ЖИЗНИ В 2014 г.

- ▼ В 2014 г. по большинству позиций ухудшились оценки жителей области по реализации планов улучшения социально-экономических условий их жизни (табл. 17). Снизилась доля тех, кому удалось улучшить качество питания (на 12 п.п.; с 28 до 16%), обеспечить качественное образование детям (на 4 п.п.; с 15 до 11%), повысить зарплату (на 4 п.п.; с 14 до 10%).
- По-прежнему наиболее представительные категории населения в качестве реализованных за год планов отмечают приобретение одежды и обуви (42 – 44%.)

Таблица 17. Что из запланированного на прошедший год вам удалось реализовать?  
(в % от числа опрошенных)

Вариант ответа	2007	2008	2009	2010	2011	2012	2013	2014	Изменение (+/-) 2014		
									к 2013	к 2011	к 2007
Приобрести новую одежду, обувь	45,5	46,2	42,1	37,1	46,1	45,6	43,7	41,6	-2	-5	-4
Улучшить качество питания	31,2	23,8	24,7	21,7	28,9	24,3	27,8	16,1	-12	-13	-15
Получить работу	15,3	14,1	16,3	14,7	17,2	16,7	15,0	15,3	0	-2	0
Улучшить жилищные условия	9,7	9,3	9,9	8,3	13,7	12,2	10,3	11,2	+1	-3	+2
Обеспечить детям получение качественного образования	12,7	11,7	10,9	12,6	14,5	9,7	14,8	10,5	-4	-4	-2
Осуществить необходимое медицинское лечение	13,7	10,9	13,0	14,7	17,7	12,7	13,3	10,5	-3	-7	-3
Повысить зарплату	19,6	14,5	9,7	12,0	16,1	15,5	13,8	10,3	-4	-6	-9
Приобрести автомобиль	10,8	9,7	7,1	7,9	13,1	11,7	11,5	8,8	-3	-4	-2
Провести отпуск за рубежом	4,0	4,7	3,7	7,4	7,5	6,0	9,7	7,5	-2	0	4
Провести отпуск в санатории (доме отдыха) в пределах России	5,9	9,5	5,7	6,8	7,4	6,1	7,2	7,5	0	0	+2
Приобрести загородный дом, дачный участок	5,7	7,3	5,5	7,2	8,2	4,6	3,6	4,3	0	-4	-1
Затрудняюсь ответить	10,9	3,9	3,3	11,7	9,8	12,9	12,5	9,1	-3	-1	-2

## КЛЮЧЕВЫЕ ПРОБЛЕМЫ, С КОТОРЫМИ НАСЕЛЕНИЕ СТОЛКНУЛОСЬ В ПРОШЕДШЕМ ГОДУ

- ▼ В 2014 г. по сравнению с 2013 г. значительно возросла доля населения, отметившего актуальность для себя проблемы неуверенности в завтрашнем дне (на 7 п.п., с 48 до 55%; табл. 18). Увеличилась также доля тех, кто столкнулся с отсутствием средств на платное лечение (на 3 п.п., с 22 до 25%).
- ▲ Снизилась актуальность таких проблем, как улучшение жилищных условий (на 5 п.п., с 37 до 32%) и сокращение времени для отдыха вследствие дополнительной занятости (на 4 п.п., с 27 до 22%).
- Сохранилась доля населения, столкнувшегося с потерей работы (7 – 8%).

Таблица 18. С какими из перечисленных проблем вы лично столкнулись в прошедшем году?\* (в % от числа опрошенных)

Вариант ответа**	2007	2008	2010	2011	2012	2013	2014	Изменение (+/-) 2014 к		
								2013	2011	2007
Отсутствие уверенности в завтрашнем дне	38,4	45,4	61,5	53,7	49,3	48,2	54,7	+7	+1	+16
Невозможность улучшить жилищные условия из-за высокой стоимости жилья	38,8	28,1	33,3	37,6	35,6	36,6	32,4	-5	-5	-6
Необходимость поиска дополнительной работы в связи с низким доходом	25,0	19,7	27,3	25,1	22,2	30,3	31,5	+1	+6	+7
Невозможность приобрести туристическую путёвку по причине дороговизны	21,8	14,5	20,2	19,1	22,7	23,9	25,9	+2	+7	+4
Отсутствие средств на платное лечение	26,1	19,5	26,4	23,8	24,3	21,7	25,1	+3	+1	-1
Сокращение времени для отдыха в связи с необходимостью работать дополнительно	22,5	17,3	26,0	22,7	24,4	27,0	22,1	-5	-1	0
Недостаток средств на покупку лекарств	17,6	13,1	16,9	16,1	12,1	15,9	18,2	+2	+2	+1
Разгул преступности	28,9	15,3	28,6	26,9	18,5	18,3	13,9	-4	-13	-15
Задержки выплаты зарплаты (пенсии, стипендии)	11,3	18,1	13,1	19,9	15,8	12,7	11,7	-1	-8	0
Потеря работы	5,7	8,5	8,3	7,5	9,1	7,4	7,7	0	0	+2

\* в 2009 г. вопрос не задавался.

\*\* Представлены 10 вариантов ответа, наиболее распространённых в 2013 г. Полный перечень состоит из 13 вариантов.

## ОЦЕНКА МАТЕРИАЛЬНОЙ ВОЗМОЖНОСТИ ПРИОБРЕТЕНИЯ ПРОДОВОЛЬСТВЕННЫХ ТОВАРОВ И УСЛУГ

▼ В 2014 г. покупательная способность доходов населения в отношении приобретения продовольственных товаров ухудшилась (рис. 30). Снизилась доля жителей области, которые могли позволить себе покупку большинства продуктов питания (с 31 до 28%), при этом возрос удельный вес тех, кто испытывает трудности даже при покупке необходимых продуктов (с 5 до 9%).

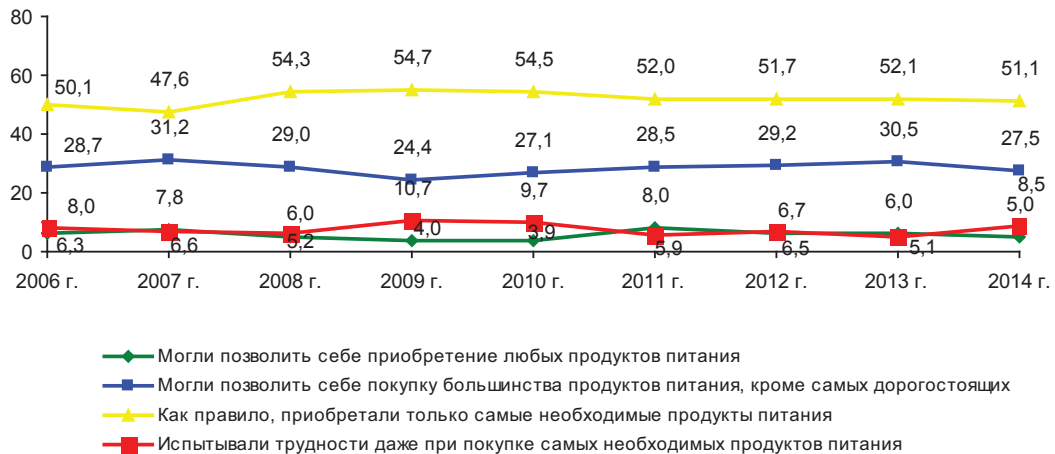


Рис. 30. Была ли у вас материальная возможность в прошедшем году покупать продукты питания в необходимом количестве?

▼ В 2014 г. по сравнению с показателями 2013 г. материальные возможности жителей региона по оплате различных услуг несколько ухудшились: доля тех, кто в состоянии оплатить большинство услуг, кроме самых дорогих, снизилась с 19 до 17%, а удельный вес тех, кто испытывает трудности при оплате даже самых необходимых услуг, возросла с 12 до 17% соответственно (рис. 31).

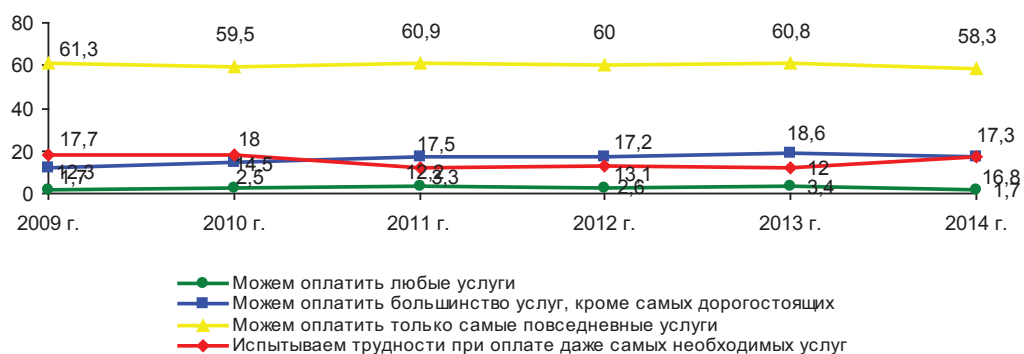


Рис. 31. Есть ли у Вас материальная возможность оплачивать получение различных услуг (бытовых, культурных, медицинских, образовательных, туристических и т.д.)?

## ОЦЕНКА КОЛИЧЕСТВА И КАЧЕСТВА ПРИОБРЕТАЕМЫХ ПРОДОВОЛЬСТВЕННЫХ ТОВАРОВ

- ▼ По сравнению с 2013 г. увеличилось представительство населения, приобретавшего продуктов питания «меньше, чем прежде» (с 18 до 23%; *рис. 32*). Доля тех, кто приобретал продовольственных товаров больше или в том же объеме, существенно сократилась (с 12 до 8% и с 59 до 50% соответственно).

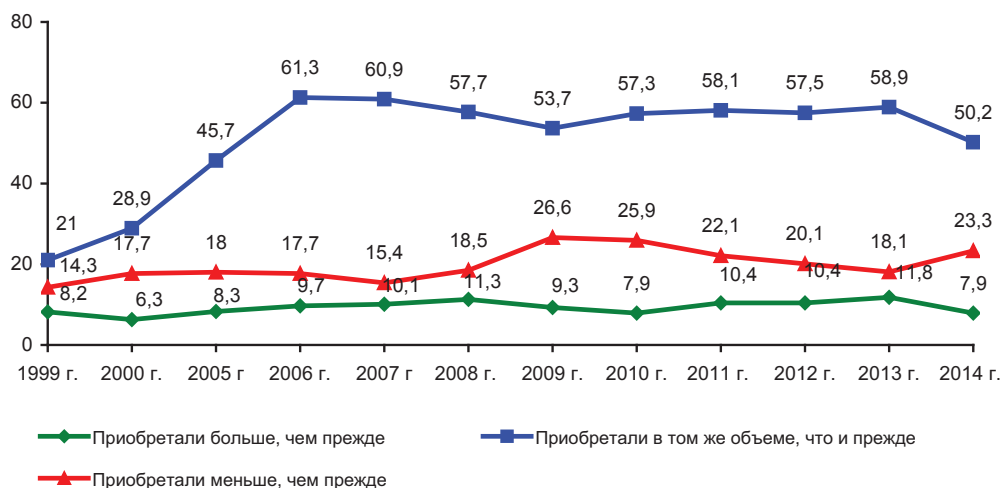


Рис. 32. Как изменилось количество (объем) приобретаемых Вами продовольственных товаров в прошлом году по сравнению с предыдущим годом?

- ▼ В 2014 г. ухудшились оценки качества приобретаемых населением продуктов питания: доля отрицательных характеристик возросла с 16 до 25%, положительных – снизилась с 20 до 8% соответственно (*рис. 33*).

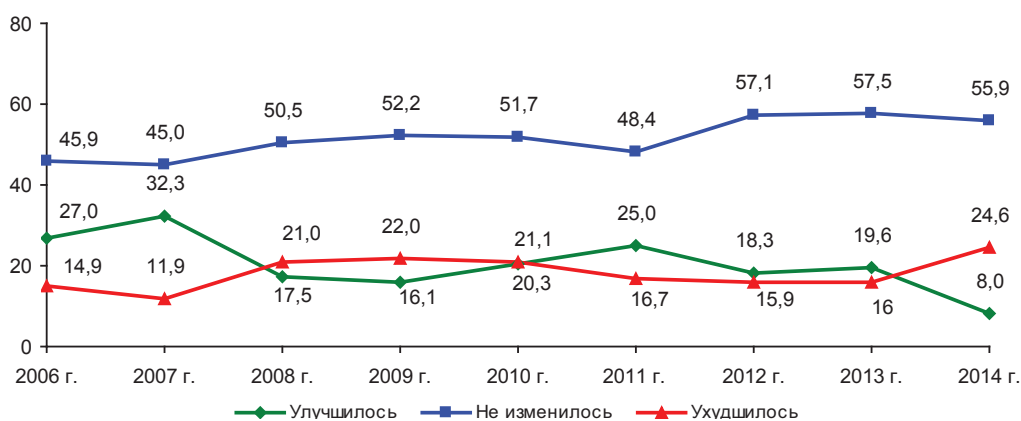


Рис. 33. Изменилось ли качество приобретаемых Вами продуктов питания в прошлом году по сравнению с предыдущим годом?

## ОЦЕНКА ВОЗМОЖНОСТИ ПРИОБРЕТЕНИЯ ПРОДОВОЛЬСТВЕННЫХ ТОВАРОВ В РАЗЛИЧНЫХ СОЦИАЛЬНЫХ ГРУППАХ НАСЕЛЕНИЯ

▼ В 2014 г. оценки изменения количества (объёма) приобретаемых продовольственных товаров стали менее благоприятными в большинстве социально-демографических групп населения (табл. 19). Доля тех, кто стал приобретать меньше, увеличилась в первую очередь в возрастной группе от 30 до 55 лет (с 17 до 25% по сравнению с 2013 г.), в 60%-й группе среднеобеспеченных (с 21 до 29%), среди жителей Вологды (с 15 до 25%) и Череповца (с 21 до 31%).

Таблица 19. Оценка изменения количества (объёма) приобретаемых продовольственных товаров в различных социальных группах населения  
(вариант ответа «Приобретали меньше, чем прежде»; в % от числа опрошенных)

Категория населения	1999	2000	2005	2006	2007	2008	2009	2010	2011	2012	2013	2014	Изменение (+/-) 2014 к			
													2013	2011	2007	
Пол																
Мужской	14,6	20,0	18,2	15,8	13,7	16,9	26,2	24,2	20,9	19,0	19,0	20,6	+2	+7	+7	
Женский	14,1	16,0	17,9	19,2	16,7	19,8	26,9	27,3	22,9	21,0	17,4	25,4	+8	+9	+9	
Возраст																
до 30 лет	12,3	16,7	14,7	13,7	9,3	17,4	24,5	21,0	18,7	17,2	13,9	16,8	+3	+8	+8	
30-55 лет	15,3	16,4	18,4	14,1	15,7	17,9	29,4	28,5	22,6	18,6	16,7	24,8	+8	+9	+9	
старше 55 лет	14,8	21,1	20,2	27,1	20,4	20,7	24,0	25,9	24,0	25,1	23,0	25,1	+2	+5	+5	
Образование																
Среднее и н/ среднее	11,8	19,8	15,7	20,1	15,9	18,1	25,4	22,2	24,1	22,4	22,9	24,9	+2	+9	+9	
Среднее специальное	15,6	15,2	20,8	17,9	16,4	22,1	26,9	32,9	23,9	23,1	16,8	21,7	+5	+5	+5	
Высшее и н/ высшее	17,6	17,7	17,5	15,1	13,7	14,9	28,0	22,7	18,6	14,2	14,5	23,0	+9	+9	+9	
Доходные группы																
20% наименее обеспеченных	8,1	16,7	17,0	25,9	24,1	27,9	29,0	31,8	27,7	27,9	22,9	26,8	+4	+3	+3	
60% среднеобеспеченных	16,7	20,4	20,9	18,3	17,0	20,5	28,6	27,0	23,5	20,5	21,0	28,6	+8	+12	+12	
20% наиболее обеспеченных	14,3	14,5	11,2	12,2	6,4	6,5	19,5	20,1	11,7	9,7	9,2	9,3	0	+3	+3	
Территории																
Вологда	17,0	15,6	16,2	13,6	16,2	18,4	24,1	22,8	24,9	24,5	14,9	24,9	+10	+9	+9	
Череповец	16,8	23,1	15,4	15,9	20,1	22,4	37,6	26,2	18,1	21,6	20,7	30,8	+10	+11	+11	
Районы	11,6	15,8	20,1	20,4	12,7	16,7	22,3	27,3	22,8	17,3	18,5	18,3	0	+6	+6	

## ОЦЕНКА КОЛИЧЕСТВА И КАЧЕСТВА ПРИОБРЕТАЕМЫХ НЕПРОДОВОЛЬСТВЕННЫХ ТОВАРОВ

▼ В 2014 г. по сравнению с предыдущим годом **оценки изменения количества приобретаемых непродовольственных товаров ухудшились** (рис. 34). Доля тех, кто приобретал меньше товаров, увеличилась с 25 до 36%, доля тех, кто приобретал больше товаров, уменьшилась с 10 до 7%, а доля тех, кто приобретал в том же объеме, что и прежде, снизилась с 52 до 41% соответственно.



Рис. 34. Как изменилось количество приобретаемых Вами непродовольственных товаров в прошлом году по сравнению с предыдущим годом?

▼ В 2014 г. по сравнению с 2013 г. **менее благоприятными стали оценки качества приобретаемых непродовольственных товаров, приобретаемых населением**: возросла доля жителей, указывающих на его ухудшение (с 10 до 17%), при этом удельный вес положительных характеристик снизился (с 24 до 11%; рис. 35).

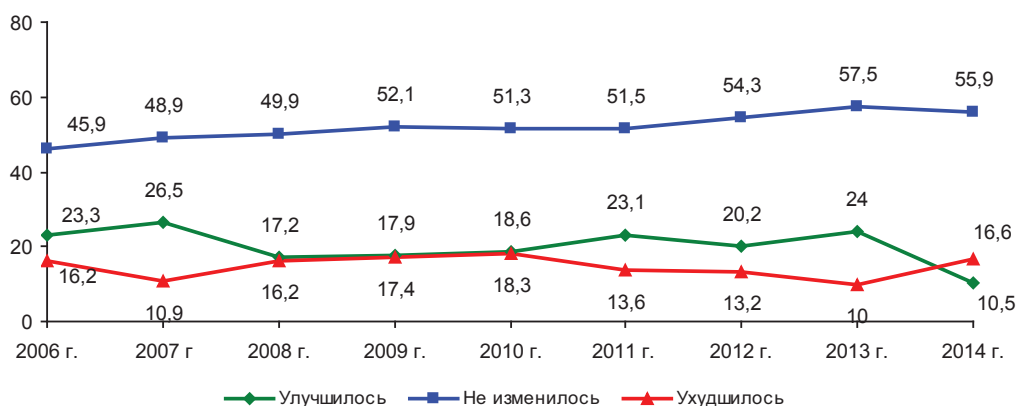


Рис. 35. Изменилось ли качество приобретаемых Вами непродовольственных товаров в прошлом году по сравнению с предыдущим годом?



## ОЦЕНКА ВОЗМОЖНОСТИ ПРИОБРЕТЕНИЯ НЕПРОДОВОЛЬСТВЕННЫХ ТОВАРОВ В РАЗЛИЧНЫХ СОЦИАЛЬНЫХ ГРУППАХ НАСЕЛЕНИЯ

▼ Во всех социально-демографических группах населения оценки изменения количества приобретаемых непродовольственных товаров ухудшились (табл. 20). Наиболее существенное увеличение доли тех, кто стал потреблять меньше, произошло в возрастной группе старше 55 лет (на 12 п.п.), в 60%-й категории среднеобеспеченных (на 14 п.п.), в Вологде (на 17 п.п.) и Череповце (на 16 п.п.).

Таблица 20. Оценка изменения количества приобретаемых непродовольственных товаров в различных социальных группах населения  
(вариант ответа «Приобретали меньше, чем прежде»; в % от числа опрошенных)

Категория населения	1999	2000	2005	2006	2007	2008	2009	2010	2011	2012	2013	2014	Изменение (+/-) 2014 к			
													2013	2011	2007	
Пол																
Мужской	15,3	21,6	22,0	22,7	22,4	23,7	38,6	34,4	27,9	25,6	24,1	32,7	+9	+10	+10	
Женский	12,8	16,9	17,8	29,1	25,4	27,6	41,2	38,6	30,8	32,5	25,2	39,0	+14	+14	+14	
Возраст																
до 30 лет	13,2	20,0	18,6	21,9	15,2	20,9	38,0	27,3	26,2	25,5	20,9	31,6	+11	+16	+16	
30-55 лет	14,1	18,0	20,6	23,3	24,8	25,7	42,7	40,5	30,2	28,9	25,8	36,9	+11	+12	+12	
старше 55 лет	14,1	19,5	19,0	34,7	31,0	30,5	37,7	38,5	31,2	33,7	25,7	38,1	+12	+7	+7	
Образование																
Среднее и н/ среднее	12,0	20,4	14,9	30,2	25,0	25,3	37,6	35,2	32,8	31,0	23,9	36,2	+12	+11	+11	
Среднее специальное	13,8	17,5	21,4	27,7	24,4	29,1	40,7	42,2	31,9	28,8	25,4	37,5	+12	+13	+13	
Высшее и н/ высшее	17,5	18,6	23,2	20,8	22,6	22,7	42,4	32,9	24,5	29,1	24,5	34,8	+10	+12	+12	
Доходные группы																
20% наименее обеспеченных	5,9	14,9	15,5	33,8	31,6	33,0	43,4	40,5	37,5	35,3	30,6	35,3	+5	+4	+4	
60% средне-обеспеченных	15,3	19,2	23,6	29,1	25,3	29,6	42,0	37,9	32,7	31,2	28,1	42,3	+14	+17	+17	
20% наиболее обеспеченных	15,0	23,3	12,6	14,0	17,7	12,0	35,3	31,8	16,3	20,8	13,3	21,6	+8	+4	+4	
Территории																
Вологда	15,4	18,1	19,9	19,9	23,7	20,9	36,1	35,1	34,5	37,5	26,2	42,7	+17	+19	+19	
Череповец	15,6	24,7	19,4	26,3	36,4	27,4	57,9	37,1	23,6	34,6	29,1	45,1	+16	+9	+9	
Районы	12,1	16,2	19,7	29,1	18,1	27,4	33,0	37,3	30,3	23,0	21,4	27,8	+6	+10	+10	

## ОЦЕНКА КОЛИЧЕСТВА И КАЧЕСТВА ПРИОБРЕТАЕМЫХ УСЛУГ

▼ В 2014 г. по сравнению с 2013 г. более негативными стали оценки изменения количества (объема) полученных населением услуг на платной основе (рис. 36). Доля жителей области, которые отметили, что получили эти услуги в меньшем объеме, возросла с 23 до 25%, удельный вес тех, кто получил в том же объеме или больше, чем раньше, напротив, уменьшился (с 48 до 37% и с 10 до 6% соответственно).



Рис. 36. Как изменилось количество (объем) полученных Вами на платной основе услуг в прошлом году по сравнению с предыдущим годом?

▼ В период с 2013 по 2014 гг. оценки качества оказанных населению платных услуг ухудшились: уменьшилась доля тех, кто отметил положительные изменения (с 23 до 9%) и увеличился удельный вес тех, кто считает, что качество услуг в прошлом году по сравнению с предыдущим ухудшилось (с 9 до 15%; рис. 37).

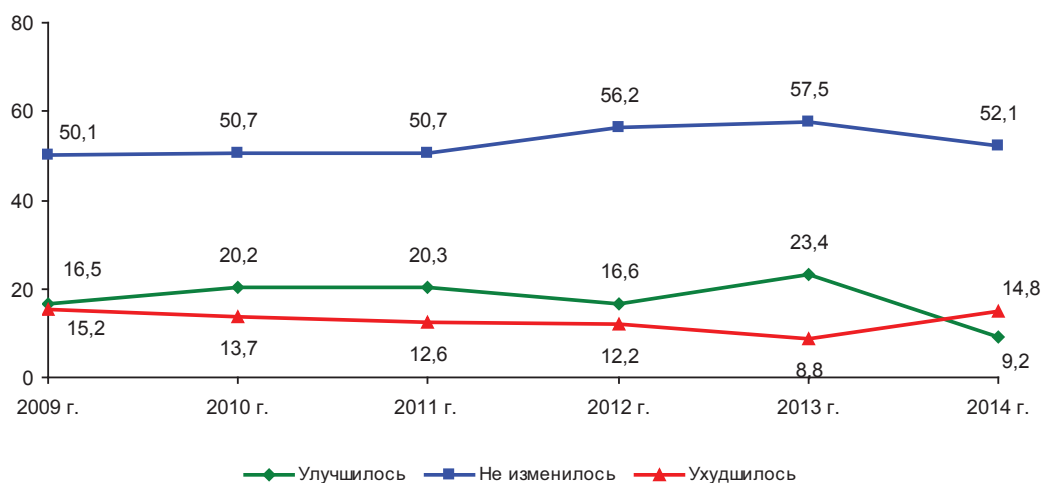


Рис. 37. Изменилось ли в целом качество оказанных услуг в прошлом году по сравнению с предыдущим годом?

## ОЦЕНКА КОЛИЧЕСТВА И КАЧЕСТВА ПРИОБРЕТЕНИЯ УСЛУГ В РАЗЛИЧНЫХ СОЦИАЛЬНЫХ ГРУППАХ НАСЕЛЕНИЯ

- ▼ По сравнению с 2013 г. **доля жителей, отмечающих снижение уровня потребления услуг, увеличилась в большинстве социально-демографических групп населения (табл.21), прежде всего в возрастной категории от 30 до 55 лет (на 7 п.п.), в 20%-й группе наиболее обеспеченных (на 5 п.п.), в Череповце (на 10 п.п.).**

**Таблица 21. Оценка изменения количества (объёма) полученных на платной основе услуг в различных социальных группах населения**  
(вариант ответа «Получили меньше, чем прежде»; в % от числа опрошенных)

Категория населения	2009	2010	2011	2012	2013	2014	Изменение (+/-) 2014 к	
							2013	2011
Пол								
Мужской	31,7	26,6	19,1	23,7	20,4	22,4	+2	+3
Женский	28,4	29,0	27,7	26,4	24,2	27,6	+3	0
Возраст								
до 30 лет	28,3	24,0	19,0	23,1	18,8	19,4	+1	0
30-55 лет	32,1	27,7	24,0	23,5	21,7	28,3	+7	+4
старше 55 лет	27,6	31,7	27,8	29,8	26,1	24,8	-1	-3
Образование								
Среднее и н/ среднее	27,9	25,3	26,8	24,8	24,3	27,8	+4	+1
Среднее специальное	32,0	31,9	28,3	26,9	21,2	23,0	+2	-5
Высшее и н/ высшее	29,8	26,7	17,2	23,7	21,6	24,9	+3	+8
Доходные группы								
20% наименее обеспеченных	30,9	31,0	24,6	28,6	31,0	31,2	0	+7
60% среднеобеспеченных	30,6	28,4	27,4	26,9	24,6	28,4	+4	+1
20% наиболее обеспеченных	26,1	23,0	13,3	21,6	11,1	15,6	+5	+2
Территории								
Вологда	31,4	30,1	30,8	33,1	24,1	26,5	+2	-4
Череповец	39,7	28,8	14,0	28,1	23,5	33,3	+10	+19
Районы	24,2	26,5	25,8	19,9	21,0	20,2	-1	-6